

第216回 臨時會

建設交通委員會

# 主 要 業 務 報 告

建 設 交 通 局

## 《 보고 순서 》

I . 일반현황 .....	3
----------------	---

II . 주요업무 추진상황 .....	13
----------------------	----

① 교통기획과 .....	15
---------------	----

② 대중교통과 .....	29
---------------	----

③ 버스정책과 .....	41
---------------	----

④ 교통관리과 .....	49
---------------	----

⑤ 건설심사과 .....	55
---------------	----

⑥ 도 로 과 .....	63
---------------	----

# 一 般 現 況

## 1

## 기구 및 정·현원

□ 조 직 : 6과, 23담당, 2센터

□ 정 · 현원 : 정원 137명, 현원 136명

(단위 : 명, 정원 / 현원, 2014. 5. 31 기준)

구 분	일 반 직							
	계	3급	4급	5급	6급	7급	8급	9급
계	137 / 136	1 / 1	6 / 6	23 / 22	52 / 54	47 / 43	8 / 10	-
교통기획과	34 / 33	1 / 1	1 / 1	4 / 4	10 / 12	16 / 14	2 / 1	-
대중교통과	21 / 21	-	1 / 1	4 / 4	12 / 12	3 / 3	1 / 1	-
버스정책과	17 / 18	-	1 / 1	3 / 3	8 / 7	5 / 5	0 / 2	-
교통관리과	21 / 22	-	1 / 1	3 / 2	6 / 8	6 / 6	5 / 5	-
건설심사과	24 / 22	-	1 / 1	5 / 5	8 / 7	10 / 8	0 / 1	-
도 로 과	20 / 20	-	1 / 1	4 / 4	8 / 8	7 / 7	0 / 0	-

## 2

## 예산규모

(단위 : 백만원, %)

구 분		2013 본예산	비율	2014 본예산	비율	증감	비율
총 계		691,198	100	701,245	100	10,047	1.5
일반	소 계	602,075	87.1	606,310	86.4	4,235	0.7
	교통기획과	68,458	9.9	51,868	7.4	△ 16,590	△ 2.4
	대중교통과	183,281	26.5	265,576	37.9	82,295	11.9
	버스정책과	111,447	16.1	110,244	15.7	△ 1,203	△ 0.2
	교통관리과	6,476	1.0	6,491	0.9	15	0.0
	건설심사과	2,187	0.3	1,566	0.2	△ 621	△ 0.1
	도 로 과	230,226	33.3	170,565	24.3	△ 59,661	△ 8.5
특별	소 계	89,123	12.9	94,935	13.6	5,812	0.8
	도시교통사업	32,465	4.7	35,228	5.0	2,763	0.4
	광역교통사업	46,600	6.7	47,400	6.8	800	0.1
	지하도상가	10,058	1.5	12,307	1.8	2,249	0.3

## 3

## 위원회 현황

위원회명	설치 일자	위원장	위원수			14년도 운영 실적
			계	당연직	위촉직	
11개 위원회	-	-	449	47	402	-
교 통 위 원 회	2010.12	행정부시장	30	7	23	1
교통영향분석·개선대책심의위원회	2009. 1	김형진 (연세대교수)	40	5	35	4
대 중 교 통 정 책 자 문 위 원 회	2001. 9	행정부시장	18	2	16	0
택 시 정 책 위 원 회	2013. 9	김용진 (인하대교수)	21	3	18	0
버 스 노 선 조 정 위 원 회	2009. 2	류재성 (인천녹색소비자연대)	9	-	9	1
지 방 토 지 수 용 위 원 회	1981. 7	시 장	9	2	7	3
지 방 건 설 기 술 심 의 위 원 회	1989.10	건설교통국장	250	2	248	22
지역건설산업활성화추진위원회	2004.12	정무부시장	37	8	29	1
하 도 급 계 약 심 사 위 원 회	2013.11	건설교통국장	8	3	5	2
도 로 관 리 심 의 위 원 회	1996.12	건설교통국장	13	13	-	2
자 전 거 이 용 활 성 화 위 원 회	2007.12	-	14	2	12	-

## 4

## 부서별 사무분장

### 교통기획과

- 교통정비 기본계획 등 교통정책 수립
- 交通安全 및 보행자 중심 교통환경 조성
- 교통공기업 지원 및 첨단교통시설 확충
- 도시교통사업 및 광역교통시설특별회계 운영

### 대중교통과

- 장애인콜택시 운영·관리
- 택시정책수립 및 운영·관리
- 택시운송사업 인·허가 및 지도·감독
- 도시철도(기본계획수립 포함) 및 광역철도 사업

### 버스정책과

- 시내버스 준공영제 운영 및 대중교통환승제도 운영
- 시내버스 노선 조정 및 도서·벽지 등 교통 불편지역 지원
- 공영차고지 건설, BIS 등 버스 운송시설 인프라 확충

### 교통관리과

- 불법 주·정차 및 버스전용차로 통행위반 단속
- 주차시설 운영·관리 종합계획 및 조정·지원
- 자동차관리사업 종합기획 조정 및 지도감독

### 건설심사과

- 대형공사 입찰방법 및 설계타당성 등 기술심의
- 공공발주사업의 설계경제성(VE) 검토
- 주요 건설현장의 품질관리, 건설사업 용역 및 시공평가
- 지방토지수용위원회 수용재결 및 국·공유재산(도로) 관리

### 도로과

- 도로 개발종합계획 수립 및 조정·통제
- 도로사업 관련 인·허가(도로구역 결정, 실시계획인가)
- 도로유지관리 종합계획수립 및 조정·통제
- 광역교통망 계획수립

## 5

## 정책지표

구 분	지 표	단 위	2010	2011	2012	2013	2014
대중교통 이용증대	○ 대중교통 분담률 (보간법 적용)	(%)	40.2	40.6	40.7	41.1	41.3
	- 버스		29.8	29.6	28.6	28.7	28.7
	- 지하철/철도		10.4	11.0	12.1	12.4	12.6
	○ 버스 배차 정시성	(%)	80.0	84.0	85.0	86.0	86.5
	○ 교통카드 이용률	(%)	89.7	91.1	94.0	95.0	96.0
	○ 저상버스 도입	(대,누계)	149	176	186	232	272
	○ 버스공영차고지 건설	(개소,누계)	2	2	2	2	3
	○ 버스전용차로(BRT포함) 연장	(km)	85.1	85.1	85.1	85.1	105.07
	○ 지하철 스크린도어 설치	(개소,누계)	12	12	12	20	29
철 도 망 확 충	○ 노선수/역수(인천구간)	(개/개)	3/45	3/45	5/55	5/55	6/63
	○ 철도연장(인천구간)	(km)	80.4	80.4	92.6	92.6	98.7
도 로 망 확 충	○ 도 로 율	(%)	29.29	29.32	29.96	29.99	30.19
	○ 도로개설연장	(km)	2,996	2,999	3,042	3,050	3,070
녹색교통 환경조성	○ 생활밀착형 자전거도로	(km,누계)	451	539	693	590	620
	○ 국가자전거도로	(km,누계)	51	51	58	58	68
교통약자 이용편의 향상	○ 장애인콜택시 대수	(대,누계)	104	122	150	163	168
주차시설 확 보	○ 자동차 등록대수	(천대)	925	983	1,049	1,142	1,250
	○ 거주자우선주차면	(면)	42	42	42	766	3,000
	○ 주차장 확보율	(%)	89.7	87.1	91.1	92.0	92.0
주차질서 확 립	○ 무인단속 CCTV 설치	(대,누계)	214	222	243	254	260
건설공사 기술심의강화	○ 건설기술심의 추진	건	64	45	38	41	40
	○ 설계 VE 예산 절감률	(%)	6.0	6.0	5.0	5.0	4.0
건설공사 품질향상	○ 시공평가	건	18	13	8	11	14
	○ 용역(설계·감리)평가	건	23	21	10	16	21
	○ 품질점검	건	77	75	64	60	64

## 6

## 주요 통계

☐ 교통기반시설

구분		노선수	연장(km)	비고
도로	계	7,896	3,067.31	
	고속도로	5	99.69	영동선 (3.76km), 서울외곽(12.51km), 제2경인(33.96km), 경인선 (17.59km), 인천국제공항선 (31.87km)
	일반국도	6	74.97	6호선 (17.19km), 39호선 (4.89km), 42호선(15.10km), 46호선 (7.00km), 48호선(17.70km), 77호선 (13.10km)
	국가지원지방도	2	41.16	84호선 (강화~원주) 32.82km 98호선 (가정5거리~김포시계) 8.34km
	광역시도	7,854	2,515.89	
	군 도	29	335.60	
철도	계	6	98.68	
	광역철도	3	60.80	경인선(14.0km) : 부개역↔인천역 공항철도(37.0km) : 계양역↔인천공항 수인선(9.8km) : 송도역↔소래포구역
	도시철도	3	37.88	인천1호선(29.4km) : 계양역↔국제업무지구 서울7호선(2.37km) : 부평구청↔삼산체육관 자기부상철도(6.11km) : 인천국제공항↔용유

☐ 도로시설물

(단위 : 개소)

계	터널	교량	육교	지하차도	지하보도
296	11	175	71	28	11

※ 터널 : 민자터널 3개소(문학, 원적산, 만월산) 포함

☐ 교통안전시설물

교통신호					교통안전표지판 (개)
제어기(대)	신호등(기)				
	계	차량등	보행등	경보등	
1,764	24,950	14,543	8,815	1,592	60,672



## □ 자동차 등록대수

(2014. 5월말 현재, 단위 : 대)

구분	계 (100.0%)	승용 (80.2%)	승합 (5.0%)	화물 (14.4%)	특수 (0.4%)	이륜자동차
계	1,188,651 (40,360)	955,893 (44,498)	58,118 (△ 1,046)	169,522 (2,759)	5,118 (89)	63,636 (402)
관 용 (0.3%)	3,188 (43)	1,266 (21)	814 (17)	1,012 (7)	96 (△ 2)	814 (25)
자가용 (85.1%)	1,008,894 (28,124)	818,796 (26,379)	47,540 (△ 956)	141,669 (2,681)	889 (20)	62,822 (377)
영업용 (14.6%)	176,569 (18,133)	135,831 (18,098)	9,764 (△ 107)	26,841 (71)	4,133 (71)	- -

※ ( ) 2013. 12.31 대비 증감대수, 이륜자동차 등록대수는 합계에 포함되지 않음.

## □ 자동차 통행속도

(단위 : km/h)

구분	2005	2006	2007	2008	2009	2010	2011	2012	2013
오전첨두 (07~09)	24.0	23.1	23.5	25.7	24.6	24.5	24.2	26.1	24.7
비첨두 (11~15)	28.9	27.8	28.1	29.3	28.0	29.1	30.6	29.9	30.0
오후첨두 (18~20)	21.7	20.6	20.5	21.7	21.8	22.4	21.4	23.4	22.5
평균	24.5	23.5	23.7	25.2	24.6	25.0	24.9	26.2	25.4

자료) 도로교통공단, 교통신호체계 기술운영에 관한 연구보고서, 각 년도

## □ 교통수단별 통행량 및 분담률

(단위 : 통행/일, %)

구분	계	승용차	버스	지하철/철도	택시	기타
2010년도 <sup>1)</sup> (전수화)	통행량 5,712,133	2,571,343	1,700,757	592,503	441,654	405,876
	분담률 100.0	45.0	29.8	10.4	7.7	7.1
2011년도 <sup>2)</sup> (현행화)	통행량 5,867,390	2,630,012	1,738,332	642,789	441,168	415,089
	분담률 100.0	44.8	29.6	11.0	7.5	7.1
2012년도 <sup>3)</sup> (현행화)	통행량 5,943,921	2,654,702	1,701,992	722,378	438,397	426,452
	분담률 100	44.7	28.6	12.1	7.4	7.2
2015년도 <sup>3)</sup> (예측)	통행량 6,322,725	2,820,333	1,822,919	813,426	459,022	417,025
	분담률 100	44.5	28.8	12.8	7.3	6.6

※ 도보 및 자전거 통행 제외, 지하철 환승 미포함 자료임

자료1) 수도권 여객 기종점통행량(O/D) 전수화 및 장래수요예측 공동조사, 2012.4

자료2) 수도권 여객 기종점통행량(O/D) 현행화 공동사업, 2013.2

자료3) 수도권 여객 기종점통행량(O/D) 현행화 공동사업, 2013.12

## ☐ 주차장

(2014. 5월말 현재)

구분	계	노상주차장	노외주차장	건축물 부설주차장
개소	51,244	1,763	979	48,502
면수	1,076,656	65,566	49,133	961,957

## ☐ 운수업체

(2014. 5월말 현재)

구분	합계	버스						택시			대여사업·기타		
		소계	시내	마을 (도서)	강화 군내	옹진 공영	전세	소계	법인	개인	소계	특수 여객	대여 사업
업체수	338	113	42	9	1	8	53	60	60	-	165	48	117
보유 대수	75,236	4,561	2,334	18	31	14	2,164	14,396	5,385	9,011	56,279	99	56,180

## ☐ 건설업체

(2014. 5월말 현재, 단위 : 개소)

구분	계	종합건설시공업	전문건설시공업
등록업종수(면허)	3,987	427	3,560
업체수	2,693	366	2,327

# 主要業務 推進状況

## **1 교통기획과**

1. 2014 AG 특별교통대책 .....	17
2. 인천교통공사 재정지원 .....	19
3. 첨단교통관리시스템(ATMS) 구축 .....	20
4. 청라~강서간 간선급행버스(BRT) 운영 .....	21
5. 교통사고 예방을 위한 도로개선 .....	22
6. 어린이·노인보호구역 개선 .....	23
7. 교통안전시설물 확충 .....	24
8. 카세어링 활성화 .....	25
9. 디지털운행기록장치 장착 보조 .....	26
10. 도시교통 기초조사 .....	27

# 1 -1. 2014 AG 특별교통대책

- ❖ AG 대회기간 일시적 통행수요 증가에 대비한 교통대책과 우리시를 방문하는 관람객에게 쾌적한 교통서비스 제공

※ 관람객 교통대책(인천시), 선수단·대회관계자 수송대책(AG 조직위)

## □ 개·폐회식 특별교통대책

### 행사개요

- 일 자 : 개막식 9.19(금), 폐막식 10.4(토)
- 시 간 : 19시~22시(문화공연, 공식행사, 축하공연)
  - \* AG 주경기장 : 관람석 62,818석, 주차 1,901대(지하1층, 지상5층)

### ○ 임시주차장 운영

- 개폐회식 일반 관람객을 위한 임시주차장(6개소, 15,000면)
  - 드림파크 야생화단지(4천면), 드림파크 문화재단(2천면), 경서택지(1천면), 가정택지 학교부지(2.2천면), 가정택지 7·8블럭(4천면)청라도로(1개, 1.8천면)

### ○ 셔틀버스 운행

- 운행규모 : 400대
- 운행시간 : 14시~24시(관람객 입장 2시간 전 ~ 행사종료 2시간 후)
- 운행노선 : 9개 노선(주경기장↔전철역 4개소, 임시주차장 5개소)
  - \* 전철역 : 검암역(공항철도), 작전역(인천1호선), 동인천역,동암역(경인선)

### ○ 주경기장 경유 시내버스 노선조정 및 증차운행

- 규 모 : 13개 노선(기존 6개 노선, 조정 7개 노선)

### ○ 철도, 시외 및 고속버스 증편 운행

- 타 시·도 내방객을 위한 철도, 시외·고속버스 증편운행
- 인천지하철1호선 운행시간 조정(평시 8.5분 → 조정 5~6분대)

## ☐ 차량 2부제 의무시행

- 근 거 : 도시교통정비촉진법 제34조
- 기 간 : '14. 9. 19 ~ 10. 4(기간 중 12일간, 9월 20,21,27,28 제외)
- 시 간 : 07:00 ~ 20:00(13시간)
- 지 역 : 인천시 전지역(강화군·옹진군·영종도 제외)
- 대 상 : 10인승 이하의 비사업용 승용(경차 포함)·승합차
- 제 외 : 외교·보도·선수단, 긴급차량, 비영리사업자·생계유지용  
간이과세사업자, 장애인·장래차량, 임산부·유아동승 등

※ 차량 2부제 위반차량 과태료(5만원) 부과

## ☐ 추진실적 및 계획

- 2014. 5. : 차량 2부제 의무시행 고시
- 2014. 6. : AG 주경기장 테스트이벤트 교통대책 시행  
\* 임시주차장 4천면, 셔틀버스 100대, 교통대책 근무인력 453명
- 2014. 7. : AG 교통대책 세부실행계획 수립
- 2014. 8. : AG 교통대책 관련 시설물 설치 및 근무인력 교육
- 2014. 9. : AG 개폐회식 교통대책 리허설 및 시행

## ☐ 기대효과

- 차량 2부제 시행으로 교통혼잡 완화 및 대회차량 이동편의 도모
- 방문객에게 편리한 교통서비스 제공으로 도시 이미지 향상

## 1 - 2. 인천교통공사 재정지원

❖ 지하철 운영에 따른 적자보전을 통한 공사재정운영 건전화

### ☐ 사업개요

#### ○ 지하철 운영에 따른 적자 현황

- 운송원가 이하 운임책정 : 운송원가 1,684원/운임 1,050원
  - 2013년도 : 98,660천명/ 68,610백만원
- 지하철 무임수송 운영 : 65세 이상, 장애인, 국가유공자 등
  - 2013년도 : 8,851천명/10,228백만원

#### ○ 인천종합터미널 자산회수(공사 → 시) : 2012. 8. 27.

- 임대수입 손실 평가액 : 약 250억원 내외

### ☐ 추진실적 및 계획

#### ○ 지하철 운영 적자 보전

- 운영비 지원 : 10,000백만원(출자금)
- 무임수송 보전금 : 6,862백만원(전출금)

#### ○ 임대수입 보전금 지원 (출자금)

- 기 간 : 2013년 ~ 2017년(5년간)
- 출 자 금 : 250억원

### ☐ 기대효과

- 인천교통공사의 운영적자 해소를 통한 시민편익 향상과 도시교통 발전에 기여

# 1 -3. 첨단교통관리시스템(ATMS) 구축

- ❖ 교통정보 수집 및 제공을 위한 시스템 등 기반을 확충
- ❖ 교통 이용자에게 실시간 교통서비스 제공과 원활한 교통흐름 및 편의 제공

## □ 사업개요

- 사업위치 : 앵고개로, 논현고잔로, 낙석로, 강화, 영종
- 사업기간 : 2014. 1 ~ 12
- 총사업비 : 1,600백만원(국비 50%, 시비 50%)
- 사업규모

구 분	수집·분석 시스템	현 장 설 비				통신망
		레이더검지기 (VDS)	노변기지국 (DSRC RSE)	가변안내전광판 (VMS)	CCTV	
물 량	1식	8대	10대	2대	2대	20km

## □ 추진실적 및 계획

- 2010. 8 ~ 2013. 2 : 첨단교통관리시스템(ATMS) 1~3차 사업 구축
- 2013. 6 : '14년도 ATMS 구축사업 수요조사
- 2013. 9 : '14년도 ATMS 구축사업 계획서 제출
- 2014. 1 : 국고보조금 확정 통보
- 2014. 4 ~ 12 : 사업추진 및 준공

## □ 기대효과

- 첨단 지능형 교통체계구축 통한 교통의 효율성과 안정성 향상



## 1 -4. 청라~강서간 간선급행버스(BRT)운영

- ❖ 국가의 『수도권 광역교통계획』과 연계 수도권 교통난 해소
- ❖ 인천 서북부지역 대규모 개발사업에 따른 장래 교통수요 대비

### ☐ 운영현황

- 개 통 일 : 2013.7.11.(1단계)
- 운행구간 : 청라~부천~화곡역, 가양역 회차(22.3km)
- 운행대수 : 10대(CNG 고급형/예비차량 1대)
- 운행시간 : 05:00~24:00(간격 출·퇴근시간 15분, 일반시간 20분)
- 운영주체 : 인천광역시(인천교통공사 위탁/3년)

#### [청라~강서간 BRT 시범사업 개요]

- 사업구간 : 총연장 23.1km(인천 12.4km, 경기 6.2km, 서울4.5km)
- 사업기간 : ' 06. 1 ~ ' 15. 12(1, 2단계)
- 총사업비 : 949억원(국비 50%, 지방비 - 서울,인천,경기 50%)  
※ 총사업비 분담 : 서울시, 인천시, 경기도
- 사업시행자 : 수도권교통본부

### ☐ 추진실적 및 계획

- 2014. 6 : 작전역 일원 안전수벽설치 준공(시비 230백만원)  
BRT 전용차량(3대) 구입(시비 507백만원)  
간선급행버스체계 건설 및 운영에 관한 특별법 공포
- 2014. 7 : BRT 신규차량 노선 투입(증차 3대)

### ☐ 기대효과

- BRT 전용버스 증차에 따른 정시성 확보 및 이용객 편의 제공
- 안전수벽 설치하여 무단횡단 방지, 안전한 차량통행

# 1 -5. 교통사고 예방을 위한 도로개선

- ❖ 교통사고 잦은 곳·위험도로를 대상으로 사고요인을 분석
- ❖ 사고요인별 도로 및 교차로의 기하구조를 개선, 교통사고 예방

## ☐ 사업개요

구 분	교통사고 잦은 곳 개선	위험도로 구조개선
사업대상	<ul style="list-style-type: none"> <li>○ 22개소</li> <li>- 중구3, 남구5, 남동4, 연수3</li> <li>부평4, 계양 3</li> </ul>	<ul style="list-style-type: none"> <li>○ 3개소(강화군)</li> <li>- 석포~석모간, 봉소~대룡간, 인산~능내간</li> </ul>
사업내용	<ul style="list-style-type: none"> <li>○ 평면교차로, 교통섬 설치 등 도로의 기하구조 개선</li> <li>○ 횡단보도, 신호등 이설 및 설치, 신호체계 개선</li> <li>○ 노면표시, 안전표지판 등 교통안전 시설 설치 및 정비</li> </ul>	<ul style="list-style-type: none"> <li>○ 종단선형 불합리 및 급경사 구간 선형개량</li> <li>○ 도로확장</li> </ul>
사 업 비	○ 936백만원(국·시비 : 50%)	○ 7,517백만원(국비 5,517, 시비 2,000)

## ☐ 추진실적 및 계획

### ○ 교통사고 잦은 곳 개선

- 2014. 1 : 개선사업 추진계획 수립
- 2014. 4 ~ 9 : 실시설계, 공사착공 및 준공

### ○ 위험도로 구조개선

- 2014. 1 : 개선사업 추진계획 수립
- 2014. 3 ~ 12 : 공사착공 및 준공

## ☐ 기대효과

### ○ 교통 안전사고 예방 및 주민 편익 도모

# 1 -6. 어린이·노인보호구역 개선

- ❖ 어린이·노인 등 교통약자의 이동편의 증진 및 교통사고 예방을 위해 보호구역 지정 및 도로교통안전 시설 개선

## ☐ 사업개요

구 분		어린이보호구역	노인보호구역
지정현황		630개소	65개소
사업 규모 (‘14년)	내 용	<ul style="list-style-type: none"> <li>○ 시설개선 : 66개소 <ul style="list-style-type: none"> <li>- 안전표시, 과속방지시설, 안전휀스 등</li> </ul> </li> <li>○ CCTV 설치 : 66대</li> </ul>	<ul style="list-style-type: none"> <li>○ 시설개선 : 10개소 <ul style="list-style-type: none"> <li>- 안전표지, 과속방지시설 방호울타리 등</li> </ul> </li> </ul>
	사업비	<ul style="list-style-type: none"> <li>○ 2,638백만원(국비 896, 시비 1,742) <ul style="list-style-type: none"> <li>- 시설개선 1,868백만원</li> <li>- CCTV 770백만원(</li> </ul> </li> </ul>	<ul style="list-style-type: none"> <li>○ 312백만원(시비)</li> </ul>

## ☐ 추진실적 및 계획

- 2014. 1 : 보호구역 개선사업 추진계획 수립
- 2014. 4 ~ 9 : 실시설계, 공사착공 및 준공

## ☐ 기대효과

- 교통 안전사고 예방 및 주민 편의 도모

# 1 -7. 교통안전시설물 확충

- ❖ 교통여건 변화에 따른 교통안전시설물의 지속적인 확충·정비
- ❖ 교통사고 예방 및 원활한 교통소통 도모와 이용자 편의 제공

## ☐ 사업개요

구 분	안전표지 확충	신호시설물 확충
사업내용	<ul style="list-style-type: none"> <li>○ 노면표시 도색·제거(677km)</li> <li>○ 안전표지판 신설·교체(2,820개)</li> </ul>	<ul style="list-style-type: none"> <li>○ 교통신호기 신설(18개소)</li> <li>○ 교통신호기 보수(290개소)</li> <li>○ 차량검지기 및 광통신망 보수               <ul style="list-style-type: none"> <li>- 루프검지기(15개소), 광통신망(2km)</li> </ul> </li> <li>○ 노후교통신호제어기 교체(5개소)</li> <li>○ 시각장애인용 음향신호기(50대)</li> <li>○ 보행신호등 보조장치 설치               <ul style="list-style-type: none"> <li>- 잔여시간표시기(40개)</li> </ul> </li> </ul>
사 업 비	2,000백만원(시비)	1,650백만원(시비)

## ☐ 추진실적 및 계획

- 2014. 2 : 공사발주 및 계약(연간단가계약)
- 2014. 3 : 공사 착공
- 2014. 12 : 공사 준공

## ☐ 기대효과

- 교통안전시설 확충으로 교통 및 보행자 편의 제공

## 1 -8. 카셰어링 활성화

- ❖ 카셰어링(Car Sharing, 승용차공동이용) 서비스 활성화 방안 마련을 통해 지속가능한 교통체계 구축과 공유문화 확산

### ☐ 관련근거

- 도시교통정비촉진법 제33조(교통수요관리의 시행) 제1항 4호

### ☐ 사업개요

- 사업기간 : 협약체결('13.10.24)일로부터 2년간
- 협약업체 : (주)케이티렌탈 컨소시엄, 에이제이렌터카(주)
- 역할분담 : 인천시 공영주차장 제공, 사업자 차량배치 및 시스템 운영
- 운영규모 : 거점 89개소, 차량 190대 운영중(지속 확충)
- 요금체계 : 30분당 경차 2,150원, 준중형 2,650원(1km당 유류비 190~200원 별도)

### ☐ 추진실적 및 계획

- 2014. 2 : 카셰어링 활성화 추진대책 수립
- 2014. 10 : 이용회원 설문조사 및 서비스 종합개선방안 강구
- 2014. 12 : 협약업체 평가 및 재협약
- 연중 프로모션 행사 및 홍보, 이용거점 확충 추진

### ☐ 기대효과

- 승용차 유지비 절감 및 차량 이동성 향상을 통한 원도심 교통복지 증진
- 원도심에 새로운 교통수단 제공 및 주택가 주차여건 개선
- 수송부문 에너지소비량·탄소배출량 감축 및 교통혼잡 완화 기여

# 1 -9. 디지털운행 기록장치 장착 보조

- ❖ 사업용자동차의 디지털운행기록장치 의무장착에 따른 비용 지원
- ❖ 운행기록 점검·분석으로 교통안전점검 및 교통수단운영체계 개선

## ☐ 사업개요

- 관련근거 : 교통안전법 제9조 및 제55조
- 사업기간 : 2014. 1월 ~ 10월
- 사 업 비 : 1,944백만원(국비 50%, 시비 50%)
- 사업규모 : 18,989대

(단위:천원)

구 분	예 산 액	계	버스	택시	화물	장의
총 대상차량	3,693,800	36,485	4,647	14,411	17,338	89
'12~'13년 실적	1,749,550	17,496	4,372	10,965	2,073	86
2014년 물량	1,944,250	18,989	275	3,446	15,265	3

- 보조금액 : 장착비 중 100천원 정액지원(차액 개인부담)

## ☐ 추진실적

- 2014. 1월 : 장착의무화 및 보조금 지급 집중 홍보
- 지급현황(2014.5월말 기준)

(단위: 대, 천원)

구분	계	버스	택시	화물	장의
지급차량 (대)	12,648	-	2,582	10,066	-
지급액 (천원)	1,264,800	-	258,200	1,006,600	-

## ☐ 향후계획

- 2014. 6월 : 장착 완료
- 2014. 7월 : 운수업체 운행기록 분석(교통안전공단 연계)

## ☐ 기대효과

- 사업용차량 운전자의 운전습관 분석·교정을 통한 교통사고 예방

## 1 -10. 도시교통 기초조사

- ❖ 각종 교통계획 및 대책 수립에 필요한 기초자료 조사분석
- ❖ 통행특성 및 변동추이 파악과 기초 자료의 DB 구축관리

### ☐ 사업개요

- 추진근거 : 도시교통정비촉진법 제9조(기초조사), 같은법 시행령 제10조
- 사업기간 : 2014. 7 ~ 2015. 2
- 사업비 : 160백만원
- 사업내용 : 주요지점 교통량 및 통행속도 조사·분석
  - 교통량 : 코든라인 30개소, 스크린라인 60개소, 주요교차로 30개소
  - 통행속도 : 주행조사 60개축, 교통정보수집시스템 분석(UTIS, BMS) 80개축

### ☐ 추진실적 및 계획

- 2014. 5 : 교통조사 대상지점 현장 확인 및 조정
- 2014. 6 : 2014년 사업 시행계획 수립 및 발주
- 2014. 7 : 사업착수 및 시행
- 2015. 2 : 사업완료

### ☐ 기대효과

- 여객 기종점통행량(O/D) 보정 등 교통수요 신뢰성 증진
- 교통 환경 변화에 능동적으로 대처할 수 있는 토대 마련
- 투자계획 및 정책수립 시 신속하고 합리적인 의사결정 기여
- 신호운영 효율화 및 교통정체구간(지점) 개선 도모

## **2 대중교통과**

1. 장애인 콜택시 운영 .....	31
2. 택시 對 시민서비스 개선 .....	32
3. 도시철도 네트워크 구축 .....	34
4. 도시형 자기부상열차 실용화 사업 .....	36
5. 도시철도 1호선 편의시설 확충 .....	37
6. 광역철도 확충 .....	38



## 2 -1. 장애인 콜택시 운영

- ❖ 장애인 콜택시 운영을 통해 보행이 어려운 중증 장애인을 비롯한 교통약자의 이동편의를 제공하여 이들의 사회 참여 유도 및 복지 증진에 기여

### □ 사업개요

- 운행대수 : 163대(특장차 135대, 개인택시 28대)
- 운행시간 : 24시간(연중무휴)
- 이용대상 : 장애 1~2급, 장애 3급 뇌병변 및 하지지체 장애인 등  
※ 총 40,206명 : 1·2급 27,775, 3급 뇌병변 3,095/지체 9,336, (대상자중 이용등록17,550명)
- 운영인력 : 214명(운전원 162명, 상담원 18명, 관리직 6명, 개인택시 28명)
- 사업예산 : 9,253백만원(운영비 9,133, 차량구입비 120)

### □ 추진실적 및 계획

- 장애인 콜센터 운영실적

(단위 : 건, 2014. 5. 31 기준)

연 도	접수건수	승 차 건 수			승차율(%)	수입액(천원)
		계	콜택시	개인택시		
2013년	470,483	413,740	333,312	80,428	87.9	584,428
2014년(1~5월)	198,430	176,687	143,751	32,936	89.0	251,978

- 장애인 특장차 및 장애인 전용 개인택시 지속운영
  - 특장차 5대 증차 : 200백만원[국비 50%(추경예산 반영), 시비 50%]  
· 2014 APG 대비 조기구입을 위한 성립전경비 사용(100백만원)
  - 개인택시 : 비휠체어 장애인 위주 운영(28대)
- 2014 APG 기간 중 장애인 수송대책
  - APG조직위 특장차 50대 지원, 운휴차량 이용 및 파트타임제 운영

### □ 기대효과

- 수송능력 향상과 장애인 이동권 증대 및 대기시간 단축
- 2014 APG 성공적 개최를 위하여 최대한 지원

## 2 -2. 택시 對 시민서비스 개선

- ❖ 택시의 영업환경 및 운수종사자들의 근로환경 개선을 통한 양질의 對 시민서비스 제공으로 「시민의 발」이 되어 시민과 함께하는 택시행정 서비스 개선 도모

### 1 택시 영업환경 개선

- 재정지원 : 유류비, 콜비 및 택시교통카드 사용활성화 지원
  - 지원대상 : 14,396대(개인택시 : 9,011대, 법인택시 : 5,385대)
  - 지원예산 : 36,697백만원
  - 지급조건 및 추진실적(5월말)
    - 유가보조금 : LPG 197.97원/ℓ, 경유 345.54원/ℓ ☞ 11,251백만원 지원
    - 콜비 : 월 35콜 이상 20,000원/대, 월 50콜 이상 30,000원/대 ☞ 697백만원 지원
    - 택시교통카드 사용활성화 지원 : 장려금(카드결제건당 100원), 카드수수료(1.9% 중 0.95%), 통신비(대당 월 5,500원) ☞ 2,011백만원 지원
  - 기대효과 : 택시업계의 경영안정을 통한 對 시민서비스 제공 확대
- 택시총량제 시행
  - 국토교통부 지침에 따라 총량제 계획수립(2014. 1월 ~ 5월)
  - 추진실적 : 제3차 택시총량산정 연구용역 실시(2014.2.17.~ 8.14.)
  - 추진계획 : 국토교통부와 연계하여 감차계획 수립(2015. 1월 이후)
  - 기대효과 : 택시 과잉공급에 따른 구조개선을 통해 택시산업 발전 도모

### 2 택시 이용시민 서비스 제공

- 택시 안심귀가서비스(NFC) 도입
  - 도입배경 : 승객의 택시운행 정보를 지인에게 전송하여 안전귀가 도모
  - 대상 및 시행시기 : 5,414대(스마트 인천콜 가입차량) / 2014년 1월
  - 5월말 현재 이용건수 : 12,275건

### ○ 친절 서비스 향상을 위한 운수종사자 교육 강화

- 교육방법 및 시기 : 외부 전문 강사 초빙교육 실시 / 연중 지속
- 교육내용 : 글로벌 고객만족 및 친절서비스
- 추진실적 : 8,889명(신규 789명, 보수 8,100명)

### ○ 택시 내 환경개선 및 청결운동 실시

- 추진배경 : 택시 내 환경개선을 통해 승객의 승차감 제고
- 추진실적 : 서비스 헌장 채택, 단정한 복장착용 기준마련, 택시 내 금연
- 추진계획 : 택시 전 차량 대상 일제점검 실시
  - 점검기간 : 개인택시(6.9.~6.14.), 법인택시(8.20.~9.2.)
  - 점검내용 : 청결상태, 차량설비 작동여부, 택시자격증명 부착상태 등

## 3 택시 운송질서 확립 및 개선

### ○ 택시 운송질서 확립 및 단속 강화

- 주요내용 : 전액관리제 지도점검 및 운송질서 위반행위 지도단속
- 추진실적
  - 상반기 전액관리제 지도점검 : 3. 17~4. 9 / 36개 업체 4건, 6,500천원
  - 운송질서 위반행위 단속(불친절, 승차거부 등) : 행정처분 978건(3월말 기준)
- 추진계획 : 하반기 전액관리제 지도점검 및 취약지역 단속강화

### ○ 택시 신고 포상금제 운영

- 그동안 추진실적 : 14건 / 700천원

구 분	포상금액	비 고
2012년도	250천원	승차거부 5건
2013년도	350천원	승차거부 7건
2014년도	100천원	승차거부 2건

- 추진계획
  - 신고포상금 중 10만원 미만 소액 신고 포상금 지급체계 개선  
(기존 : 위원회 서면심의 후 지급 / 변경 : 담당부서장 확인 후 지급)

## 2 -3. 도시철도 네트워크 구축

❖ 도시철도망 네트워크 기능 강화로 인천지역 균형발전 도모

### 1] 서울도시철도 7호선 청라 연장

#### ○ 사업개요

- 사업구간 : 서구 석남동~청라역(인천국제공항철도)
- 사업규모 : 연장 10.6km, 정거장 6개소
- 사업비 : 1조 2,337억원(국비 60%, 시비 40%)  
※ 경제성 분석결과 B/C 0.56

#### ○ 추진실적

- 2011. 5. : 광역 및 도시철도 타당성조사 및 기본계획(변경) 용역 착수
- 2012. 4. : 예비타당성조사 대상사업 선정신청(市→국토교통부)
- 2012. 5. : 광역 및 도시철도 타당성조사 및 기본계획(변경) 용역 완료
- 2012. 9. : 예비타당성조사 대상사업 미 선정 \* 경제적 타당성 부족
- 2012.12. : 대통령 공약
- 2014. 6. : 기획재정부 및 국토교통부 방문⇒정부의 전폭적인 지원 건의

#### ○ 문제점 및 대책

- (문 제 점) 건설 타당성 미확보(경제적 타당성 부족)로 사업 추진 난항
- (대 책) 2014년 하반기 예비타당성조사 대상사업 선정요청 및  
“도시철도망구축계획 수립용역” 과정에서 경제성 확보방안 적극검토

#### ○ 향후계획

- 2015. 1. : 도시철도망구축계획 수립용역 착수
- 2016. 12. : 도시철도망구축계획 확정·고시(국토교통부)
- 2017. 상반기 : 예비타당성조사 대상사업 선정 요청  
(市→국토교통부→기획재정부)
- 2018. 상반기 : 도시철도기본계획 확정·고시(국토교통부)
- 2019. 이후 : 설계, 시공, 개통

## 2 인천도시철도 1호선 검단신도시 연장

### ○ 사업개요

- 사업구간 : 계양역(인천 1호선) ~ 중앙대
- 사업규모 : 연장 9.3km, 정거장 3개소
- 사업기간 : 2011 ~ 2022
- 사 업 비 : 7,440억원(사업시행자 5,000, 인천시 2,440)

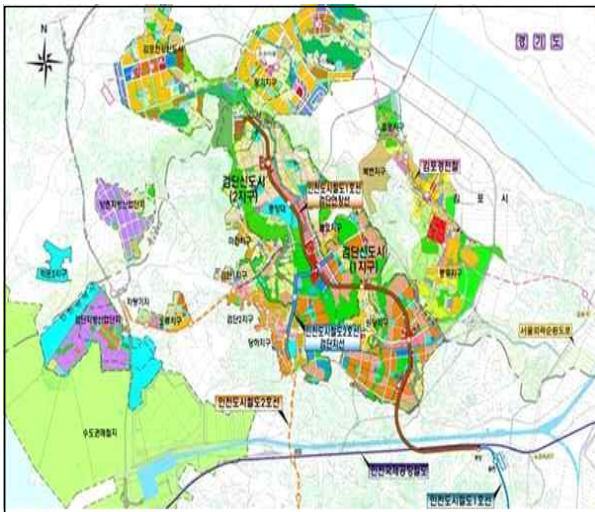
### ○ 추진실적

- 2009.12. : 광역교통개선대책 확정(국토교통부)
- 2011. 1. : 도시철도기본계획 승인·고시(국토교통부)
- 2014. 1. : 광역교통개선대책 변경(안) 합의
- 2014. 5. : 도시철도기본계획 변경 용역비(5억원) 부담 동의(LH, 도시공사)
- 2014. 6. : 국토교통부 방문 ⇒ 광역교통개선대책 조속 변경 건의

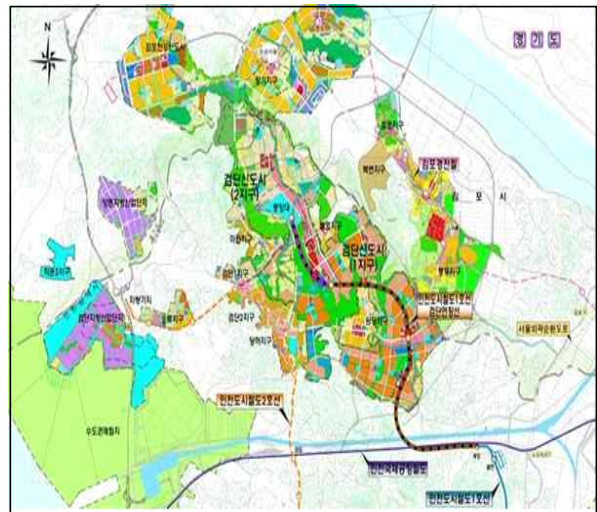
### ○ 향후계획

- 2014. 7. : 광역교통개선대책 변경(안) 제출(市→국토교통부)
- 2014. 8. : 도시철도기본계획 변경 용역비(5억원) 추경예산 반영
- 2014.12. : 광역교통개선대책 변경 확정(국토교통부)
- 2014.12. : 도시철도기본계획 변경 용역 착수
- 2016. 3. : 도시철도기본계획 변경 승인·고시(국토교통부)
- 2017.11. : 기본 및 실시설계 완료
- 2018~2022 : 공사 시행 및 개통

< 당 초 >



< 변 경 >



## 2 -4. 도시형 자기부상열차 실용화사업 (국가R&D사업)

- ❖ 친환경, 최첨단 미래 철도기술 원천 보유로 국가경쟁력 강화
- ❖ 국제도시 인천의 브랜드 가치 향상 및 인천국제공항 경쟁력 제고

### ☐ 사업개요

- 사업구간 : 인천국제공항~국제업무단지~경정훈련장~용유
- 사업규모 : 연장 6.1km, 정거장 3개소, 차량기지 1개소
- 사업기간 : 2006.12.~2014. 6.30.
- 사 업 비 : 3,138.8억원(국비 2,165.8/시비 190.7/인천공항공사 782.3)
- 사업주관 : 국토교통부(국토교통과학기술진흥원)
  - ※ 유치기관 : 인천광역시, 인천국제공항공사(운영기관)

### ☐ 추진실적

- 2004. 7. : 국가연구개발사업 추진 결정 (국토교통부)
- 2007. 6. : 유치도시 결정
- 2010. 2. : 건설공사 착수 (한국철도시설공단)
- 2012. 7. : 노선 운영 위탁 (인천시→인천국제공항공사)
- 2012.11. : 건설공사 완공
- 2014. 6. : 종합시험운행 중 (인천국제공항공사)

### ☐ 향후계획

- 2014. 6. ~ 8. : 종합시험운행(영업시운전), 사업기간 변경
- 2014.10.이후 : 개통 예정
  - ※ 종합시험운행 결과 안전운행을 담보할 수 있을 경우 개통

### ☐ 기대효과

- 국·내외 경전철 시장 선점을 위한 전초기지 역할
- 최첨단교통수단을 이용한 용유·무의도 접근성 향상

## **2 -5. 도시철도1호선 편의시설 확충**

- ❖ 2014인천 AG 개최 전에 지하철 역사 안전 및 편의시설 조기 구축으로 도시철도 이용 편의와 안전하고 쾌적한 환경 조성

### **1 승강장 편의시설 및 교통약자 이동편의시설 확충**

- 사업규모
  - 엘리베이터 : 2대(부평역1, 신연수역1)
  - 에스컬레이터 : 6대(부평시장역2, 예술회관역2, 인천터미널2)
- 사업기간 : 2014. 1 ~ 2015. 12
- 사업비 : 5,110백만원(승강장 1,500 교통약자 3,610)
- 추진실적 : 도로굴착 심의 및 설계 완료(2014 4~5)
  - ※ 심의조건 : 아시안게임(10월) 이후 굴착 시행
- 추진계획
  - 2014. 9 : 공사 발주
  - 2014. 11 ~ 2015. 12 : 공사 시행
- 기대효과 : 장애인, 노약자, 임산부 등 교통약자의 도시철도 이용편의 증진

### **2 승강장 스크린도어(PSD) 설치**

- 사업규모 : 신연수역 외 8개역
- 사업기간 : 2014. 1 ~ 2014. 8
- 사업비 : 19,000백만원(시비 11,700, 교통공사 7,300)
- 2014. 6. : 신연수역 외 7개역 준공
- 2014. 8. : 굴현역 준공
  - ※ 2014 인천 AG 개최 전까지 29개 전 역사에 설치 완료
- 기대효과 : 도시철도 이용객의 추락사고 예방 및 미세먼지 저감으로 쾌적하고 안전한 역사 환경 조성

## 2 -6. 광역철도 확충

❖ 광역철도망 확충으로 지역경제발전 및 대중교통 편의 증대

### 1] 수도권 광역급행철도 연계 경인전철 지하화

#### ○ 사업개요

- 사업구간
  - 수도권광역급행철도 : 송도·인천~잠실 63.1km
    - ※ 잠실에서 동암 분기, 송도 및 인천역 운행
  - 경인선 지하화 : 구로~인천 27.0km
- 사업기간 : 2014~2023
- 사업비 : 8조 8,000억원

#### ○ 추진실적

- 2011. 4. 제2차 국가철도망구축계획(2011~2020)고시  
→ GTX A, B, C 3개 노선, 140.7km
- 2014. 2. 예비타당성조사용역 결과 발표(국토교통부)
- 2014. 5. 기본계획용역 입찰공고(국토교통부)  
→ A노선 기본계획 용역, B·C노선 재기획 보완

#### ○ 향후계획

- 2014. 7. : 기본계획용역 착수(국토교통부)  
경인전철 지하화(인천~구로) 연계 검토 건의(인천시)
- 2014. 7. : 국가철도망 구축계획 용역에 사업계획 포함 요구
  - ※ 2014. 3. 제3차 국가철도망구축계획 용역 착수
- 2014. 9. : 경인전철 지하화 연계 타당성 검토 용역 시행(인천시)

○ 기대효과 : 수도권 전역 1시간내 연결로 도시발전 경쟁력 강화  
및 시민 교통난 해소



## 2 인천발 KTX 노선 신설

### ○ 사업개요

#### － 사업구간

수인선(인천~오이도)~안산선(오이도~한대앞)~수인선(한대앞~어천역)

~ 연결선(수인선, 경부고속철도) 신설 ~ 경부고속철도

#### － 사업내용 : 수인선~경부고속철 연결

#### － 사업기간 : 2014. ~ 2022.

#### － 사업비 : 1,538억원(전액 국비)

#### － 근거 : 철도건설법

### ○ 추진실적

#### － 2010.12. : 고속철도 수도권 수혜지역 확대방안 연구(한국철도시설공단)

#### － 2013. 9. : 인천광역시권 KTX 연계방안 연구(인천발전연구원)

#### － 2014. 6. : 기획재정부 및 국토교통부 방문 건의

### ○ 향후계획

#### － 2014. 7. : 국가철도망 구축계획 용역에 사업계획 포함 요구

(2014. 3. 제3차 국가철도망구축계획 용역 착수)

#### － 2015. 9. : 예비타당성조사 대상사업 신청(국토교통부→기획재정부)

#### － 2015.12. : 예비타당성조사용역 시행(기획재정부)

#### － 2016. : 기본계획용역 시행(국토교통부)

#### － 2018. : 사업시행(국토교통부)

### ○ 기대효과 : 인천시민의 전국 이동권 보장 및 물류인프라 확충

### 3 수인선 복선전철 건설

#### ○ 사업개요

- 사업규모 : 52.8km(인천역~수원역)
- 사업기간 : 1995년 ~ 2017년
  - 오이도~송도(13.1km) : 2012. 6월 개통
  - 송도~인천(7.4km) : 2015.12월 개통 예정
  - 수원~한대앞(19.9km) : 2017.12월 개통 예정
- 사업비 : 1조 7,264억원(인천시 2,160억원)

#### ○ 추진실적

- 2014. 5월말 공구별 공정율
  - 5공구 (연수역 ~ 남부역 5.82km) 구간 : 71%
  - 6공구 (남부역 ~ 인천역 4.62km) 구간 : 67%

#### ○ 향후계획

- 2014.12. : 터널굴착 및 토목구조물, 역사구조물 설치
- 2015.12. : 송도역 ~ 인천역 개통(7.4km)

#### ○ 기대효과 : 인천도시철도 및 경인선, 신 안산선과의 광역철도 네트워크 구축

### 4 공항철도 추가역사 건설

#### 【 청라국제도시역 건설 】

- 사업개요 : 20,741m<sup>2</sup>(역사, 승강장 등), 기간 2011~2014, 사업비 668억원
- 추진실적
  - 2012.11. : 공사 착공
  - 2014. 6. : 영업시운전 및 개통(2014.6.21)
- 기대효과 : 청라국제도시 시민 교통편의 제공

#### 【 영종역 건설 】

- 사업개요 : 17,162m<sup>2</sup>(역사, 승강장 등), 기간 2012~2015, 사업비 311억원
- 추진실적
  - 2013.12. : 공사 착공
  - 2014. 4. : 영종역사 건설관련 용지 보상 착수
- 향후계획
  - 2014. 9. : 영종역 승강장 노반공사 완료
  - 2015.하반기 : 공항철도 영종역 개통
- 기대효과 : 영종지역 시민 교통편의 제공

### **3] 버스정책과**

1. 효율적인 시내버스 준공영제 운영 .....	43
2. 대중교통 환승할인 요금제 실시 .....	44
3. 시민이 편리한 버스노선 조정 및 확충 .....	45
4. 쾌적한 버스정류소 환경개선사업 .....	46
5. 버스공영차고지 조성 사업 .....	47
6. 버스정보시스템(BIS) 확대 구축 .....	48

### 3 -1. 효율적인 시내버스 준공영제 운영

- ❖ 효율적이고 합리적인 시내버스 준공영제 운영으로  
시민교통 편의 증진 및 대중교통 이용 활성화

#### ☐ 사업개요

- 시행시기 : 2009. 8월 ~
- 준공영제 참여현황 : 33개사 167개노선 1,842대(운전직 근로자 4,373명)
- 사업비 : 40,000백만원

<연도별 재정지원 현황>

(단위:백만원)

계	2014년(예정)	2013년	2012년	2011년	2010년
266,632	65,300	56,916	43,323	54,349	46,744

#### ☐ 추진실적 및 계획

- 2013.11 ~ 2014. 5 : 운전직 근로자 인건비 전수조사 (33개사, 4,220명)
- 2014. 1. : 시내버스 준공영제 정책설명회 개최(40명)
- 2014. 1 ~ 5 : 시민편의를 위한 교통서비스 개선
  - 시내버스 LED전광판 설치(125대), 운전자 보호격벽 설치(128대), 친절왕 표창(12명)
- 2014. 4. : 정비직 급여·복리후생비 임금 인상(7%)
- 2014. 6. : 시내버스 노·사 관리자 안전 및 친절교육 실시(80명)
- 2014. 7. : 준공영제 경영 및 서비스 평가 실시
- 2014. 7 ~ 12 : 시내버스 안전 및 친절교육 실시
- 2014. 9. : 준공영제 재정지원금 지도점검

#### ☐ 기대효과

- 시민이 만족하는 시내버스 운행으로 교통민원 해소
- 안정적인 서비스 제공으로 대중교통 이용 활성화

### 3 -2. 대중교통 환승할인 요금제 실시

- ❖ 수도권 통합환승할인제에 의한 환승할인 요금제 실시로
- ❖ 대중교통 이용 시민에 대한 교통편익 제공 및 만족도 제고, 대중교통이용 활성화 도모

#### ☐ 사업개요

##### ○ 환승 내역

- 수도권 통합 환승 : 인천버스 ↔ 서울/경기버스, 수도권 전철
- 인천 시내간 환승 : 인천시내버스 간 (39개 업체 / 189개 노선)

##### ○ 지원내용

- 수도권 통합 환승 : 환승손실 비용의 60~100% (한정면허 30%)
- 인천 시내간 환승 : 환승손실 비용의 20~40% (한정면허 10% ~ 20%)
  - 영종·용유 지역 내 버스 100% 지원

##### ○ 사 업 비 : 52,745백만원 (수도권 38,647, 인천간 14,098)

#### ☐ 추진실적 및 계획

##### ○ 연도별 재정지원 및 환승 이용 비율

(단위 : 백만원)

구 분	2010년	2011년	2012년	2013년	2014년
재정지원	50,705	45,459	57,070	52,349	52,745
환 승 률	26.5%	26.9%	25.6%	28.0%	—

##### ○ 월별 인천 버스업체 및 철도기관 환승 손실금 지원

##### ○ 수도권 통합환승제도 개선 추진 (예산절감)

- 예산 절감을 위하여 수도권통합환승제 개선 추진(서울·경기 합동)

#### ☐ 기대효과

##### ○ 대중교통 이용 활성화 및 시민 대중교통 이용 편의 제고

### 3 -3. 시민이 편리한 버스노선 조정 및 확충

- ❖ 대중교통 이용의 편리성 제고를 위한 노선조정 추진
- ❖ 벽지·도서지역 등 대중교통 불편지역 주민교통 기본권 보장

#### □ 효율적인 시내버스 운영

○ 노선현황 : 213개 노선 2,334대 (2014.5.31 기준)

- 간선형 89개 노선 1,271대, 지선형 77개 노선 483대
- 좌석형 19개 노선 220대, 급행간선형 7개 노선 85대
- 마을버스 2개 노선 16대, 광역버스 19개 노선 259대

○ 합리적인 시내버스 노선조정

- 상·하반기 및 수시 노선조정위원회 개최 예정(2014년 현재 2회 실시)
- 출·퇴근시간대 집중 배차 등 탄력배차를 통한 운행 효율성 강화

#### □ 대중교통 불편지역 해소

○ 도서벽지 버스운영 현황

- 강화군 벽지노선 6개 업체 39개 노선 38대
- 강화군 환승할인(무료) 재정지원 54개 노선 31대
- 옹진군 공영버스 8개 위원회 14개 노선 14대
  - ※ 신시도,장봉,백령,대청,덕적,영흥,자월,연평
- 대중교통 불편지역 지원 4개 지역 11대
  - ※ 영종, 소무의도, 서구 대곡동, 계양 이화동

○ 도서지역 등 대중교통 불편지역 재정지원

- 강화군 벽지노선 재정지원 : 39개 노선 38대, 1,920백만원
- 옹진군 공영버스 재정지원 : 14개 노선 14대, 1,080백만원
- 대중교통 오지지역 셔틀버스 재정지원 : 9개 노선 11대, 492백만원
- 소암마을 등 대중교통불편지역 재정지원 : 6개 노선 14대, 602백만원

- ❖ 버스 정류소를 이용하는 시민의 쾌적한 이용편의 제공 및 2014 인천아시아경기대회의 성공적인 개최에 기여

## ☐ 사업개요

### ○ 시내버스 정류소 환경개선사업

- 승강장 제작 및 설치 25개소, 이설·정비 1식
  - 예산액 : 402백만원
  - 사업기간 : 2014. 2~2014. 8
- 2014 인천아시아경기장 주변 및 주요 버스정류소의 노선안내도 정비
  - 예산액 : 50백만원
  - 사업기간 : 2014. 2~2014. 8

### ○ 버스승강장 市 통합관리 운영

- 대상승강장 : 버스정류소 4,694개소 중 2,208개소(47%)
  - 예산액 : 1,034백만원
  - 시행일자 : 2013. 1. 1
  - 수탁기관 : 인천교통공사

## ☐ 추진계획

- 대중교통이용자의 편의 제공 및 2014 인천아시아경기대회의 성공적인 개최를 위하여 2014년 8월까지 사업 완료
- 예산절감 및 승강장 설치사업 확대를 위하여 민자유치 적극 추진
  - (주)원애드와 「버스승강장」 설치사업 추진(N = 50개소)
  - 다중이용시설, 대형사업장의 승강장은 사업시행자가 직접 설치하도록 유도

## ☐ 기대효과

- 시민의 대중교통 이용편의 제공 및 2014인천아시아경기대회의 성공적인 개최에 기여

### 3 -5. 버스공영차고지 조성사업

❖ 대도시권 교통인프라 확충 및 운송업체의 차고지 부족을 해소하기 위하여 권역별 버스공영차고지 조성사업 추진

#### □ 사업개요

(단위 : 백만원)

권역별	사 업 위 치	규 모	사업 기간	사 업 비	'14년까지 확보액
남동권역	남동구서창2택지 (서창동 87-3)	면적 14,406㎡ 주차대수 125대	'08~'15	22,947 -시비 16,002 -국비 6,945	-시비 2,400 -국비 6,945
서북권역	검단 일반산업단지	면적 16,600㎡ 주차대수 115대	'10~'17	25,000 -시비 17,500 -국비 7,500	-시비 - -국비 3,245
계양권역	계양구 오류동 162-2번지 일원	면적 25,003㎡ 주차대수 163대	'13~'17	11,700 -시비 8,190 -국비 3,510	-시비 - -국비 2,353

#### □ 추진계획

##### 【 남동권역 버스공영차고지 】

- 2014. 7월중 : 남동권역 공영차고지 토지매입 완료
- 2014. 7 ~ 12 : 남동권역 공영차고지 실시설계 용역 시행
- 2015. 3 ~ 8 : 남동권역 공영차고지 조성사업 시행
- 2015. : 서북권역, 계양권역 부족 사업비 확보

#### □ 기대효과

- 권역별 버스공영차고지 조성으로 대중교통 인프라 확충 및 버스업체 차고지 부족으로 발생하는 불법 주차 위반행위 감소



### 3 -6. 버스정보시스템(BIS) 확대 구축

- ❖ 버스정보시스템(BIS) 확대 구축을 통해 정확한 버스 도착정보를 실시간 제공하여 버스 이용시민의 편의증진

#### ☐ 사업개요

- 사업기간 : 2013. 08 ~ 2014. 08
- 사업내용
  - 버스정보안내기(BIT) 138대 설치 및 센터장비 보강
  - 버스정보안내기(BIT) 30대 설치(복권기금 낙찰차액 사용)
- 사업예산
  - 버스정보시스템(BIS) 확대 구축사업 : 2,183백만원(복권기금 100%)

#### ☐ 추진실적 및 계획

- 버스정보시스템(BIS) 확대 구축 추진
  - 2013. 8. : 사업 계약
  - 2014. 4. : 버스정보안내기 138대 설치완료
  - 2014. 5. : 예비준공검사 실시 완료
  - 2014. 6. : 준공(납품)
  - 2014. 8. : 버스정보안내기 30대 추가설치 (인천교통공사 시행)

#### ☐ 기대효과

- 실시간 버스 도착정보 제공으로 대중교통 활성화

## **4** **교통관리과**

- 1. 공영주차장 건설사업 ..... 51
- 2. 선진 교통질서 확립 ..... 52
- 3. 운수종사자 교육 ..... 53
- 4. 건전한 자동차관리 문화 정착 ..... 54

## 4 -1. 공영주차장 건설

- ❖ 쾌적하고 친환경적인 공영 노외주차장 지속 건설
- ❖ 수요관리 중심의 저비용 고효율 주차장 확보정책 추진

### ☐ 남동구 간석3동 사회복지회관 공영주차장 건설

- 사업개요 : 270면(3층 4단/철골조)
  - 사업기간 : 2014. 1. ~ 2015. 12.
  - 사업비 : 4,000백만원(시비 50%, 구비 50%)
- 진행상황 : 실시설계 용역(남동구청) 중
- 추진일정 : 2014년 하반기 공사발주 및 2015년 상반기 공사완료

### ☐ 강화군 온수리 공영주차장 건설

- 사업개요 : 75면(1,436㎡)
  - 사업기간 : 2014. 4. ~ 2014. 12.
  - 사업비 : 1,372백만원(시비 50%, 구비 50%)
- 진행상황 : 보상완료(3월), 현재 도시계획시설 결정 절차이행 중
- 추진일정 : 공사발주(10월) 및 공사완료 예정(11월)

### ☐ 남동 제2유수지 내 공영주차장 건설

- 사업개요 : 128면(기존 120면 운영 중)
  - 규모 : 폭 7.0m, 길이 850m
  - 사업비 : 3,800백만원(시비 1,900 구비 1,900)
- 추진일정
  - 지방재정투융자 심사 및 도시계획시설 결정 : 2014년
  - 실시설계 용역 시행 및 공사착공 : 2015년 상반기

### ☐ Green Parking 사업

- 사업개요 : 개별단위 100면, 골목단위 80면(부평구 2개소)
  - 사업비 : 1,334백만원(시비 667, 구비 667)
- 진행상황 : 구청에 227백만원 교부( '14년 5월)
- 추진일정 : 골목단위사업 대상지 확정(10월) 및 연내 공사 착수

## 4 -2. 선진교통질서 확립

- ❖ 주·정차 및 버스전용차로 교통지도와 단속을 통하여 교통 혼잡 및 정체구간의 교통흐름 개선과 교통불편 해소

### ☐ AG·APG 대비 주정차 질서 홍보 및 단속 강화

- 주·정차 질서의식 개선을 위한 캠페인 전개
  - AG·APG 대회前 계도문 집중 홍보 : 60,000매
    - 경기장 및 임시주차장 주변 주민대상 적극 홍보 실시
  - 주·정차 위반 단속 CCTV 전광판 활용(군·구 포함) : 170개소
  - 과태료 고지서 활용 홍보 : 15,000매
- 交通安全 및 소통에 중점을 둔 주·정차 위반 단속 실시
  - 어린이보호구역 및 하계 휴양지 부근 단속 및 홍보
  - 안전하고 성공적인 AG·APG 대회를 위한 주·정차 단속 특별대책 수립
- 주·정차 위반 단속 문자알림서비스 시행
  - 주·정차 위반 CCTV 단속내용을 문자 안내하여 즉시 이동 기회 부여
    - 신속한 이동에 따른 교통소통 효과 및 민원감소 기대
  - 시스템 구축(군·구 합동) : 하반기
    - 시 : 운영시스템 구축(소요예산 276백만원), 군구 : CCTV 연계모듈 구축(소요예산 92백만원)

### ☐ 버스전용차로 운영

- 운영현황 : 14개 노선 105.07km(BRT 포함)
- 노후 CCTV(3대) 교체 및 BRT구간 CCTV(2대)·신세계백화점 앞(1대) 신설
  - 사업기간 : 2014. 하반기
  - 사업비 : 277백만원
- 버스전용차로 무인단속 시스템 유지관리
  - CCTV 설치개소 : 22개소(운영 13, 모형 6, 일시정지 3)

## 4 -3. 운수종사자 교육

❖ 안전운행 및 여객의 편의 등 서비스 질 개선과 2014 인천AG · APG 대회 성공 개최를 위한 운수 종사자 교육

### ☐ 사업개요

- 여객 및 화물자동차 운수종사자 안전운행 등 법규 교육 실시
  - 근거 : 여객자동차 운수사업법 제25조 및 화물자동차 운수사업법 제59조
- 2014인천 AG · APG 대회 등 국제행사 대비 외국어 교육 강화
- 공공기관 직원 및 교통사고 취약계층 어린이 선진 교통문화 교육
- 교육기관 : 인천광역시교통연수원
  - 수탁기관 : 인천교통공사
  - 근거 : 인천광역시교통연수원설치 및 운영에 관한 조례 제6조

### ☐ 추진실적 및 계획

(2014. 5월말 기준)

구 분	계 획		실 적		비 고
	횟수	인원	횟수	인원	
계	118	31,340	58	17,854	
여객 종사자	88	26,040	45	16,463	
화물 종사자	15	4,400	6	843	
공공기관 직원	15	900	7	548	
어린이교통안전	1,100학급		704학급		

※ 여객운송사업체 관리자 대상 서비스마스터 시범교육실시 : 2014년 10월

### ☐ 기대효과

- 운수종사자 서비스 의식 제고 및 선진 교통문화 정착

## 4 -4. 건전한 자동차 관리문화 정착

- ❖ 소비자 피해를 예방하기 위한 자동차관련 불법행위 근절
- ❖ 자동차의 성능 및 안전 확보를 위한 관련사업자 지도·점검

### ☐ 무단방치, 안전기준 위반 등 불법자동차 단속

- 이면도로 및 주택가 등 무단방치자동차 일제정리
  - 시·군·구, 교통안전공단, 경찰청 합동단속 실시 : 년2회
  - 2014년 단속실적 : 1,407건
  - ※ 신속한 처리를 위한 공매제도 실시(세정과 협조)
- 불법구조변경 등 안전기준 위반 자동차 집중단속
  - 대상 : 적재함·HID헤드램프 구조변경, 무등록·검사미필 자동차 등
  - 시, 경찰, 군·구 합동단속(년4회), 행정처분 강화 등 불법행위 억제
  - 2014년 단속실적 : 1,962건

### ☐ 중고자동차 매매 및 불법행위 근절

- 중고자동차 인터넷 불법사이트 수시 모니터링 관리
- 허위·미끼매물 집중관리, 종사자 교육훈련강화 등
- 영업정지 등 행정처분 강화로 불법행위 억제

### ☐ 자동차검사 및 택시미터 검정기관 지정 운영

- 검정기관 : 지정정비사업자 70개 업체 / 택시미터검정기관 7개 업체
- 검사(검정)업무의 적정성 확보를 위한 지도점검 실시 : 분기별
  - 2014년 점검결과 : 업무정지 3건, 과징금, 3건, 과태료 17건, 시정 19건

### ☐ 기대효과

- 자동차관련 불법행위 근절을 통한 사고예방 등 소비자 보호

## **5 건설심사과**

1. 투명하고 공정한 건설기술심의 .....	57
2. 건설사업 예산절감을 위한 설계검토 .....	58
3. 지역 건설산업 활성화 .....	59
4. 공정한 하도급 거래 질서 확립 .....	60
5. 건설사업 품질관리 강화 .....	61
6. 효율적 재산관리 .....	62

## 5 -1. 투명하고 공정한 건설기술심의

- ❖ 대형공사 입찰방법 및 설계타당성 등 기술심의 강화로 품질확보
- ❖ 일괄·기술제안 등 기술형 입찰의 투명하고 공정한 설계심의

### ☐ 심의위원회 현황

- 위원 현황 : 250명 (설계심의분과 50, 설계VE분과 30, 기술회원 170)
  - ※ 공무원·학계·연구원 및 공공기관 등 각계 전문가로 구성
- 임 기 : 14.1.1~15.12.31
- 주요임무 : 지방건설기술심의 일정, 대상 등 심의위원회 운영계획수립
  - ※ 입찰방법, 입찰안내서, 설계타당성, 안전진단 적정성, SOQ 및 TP자문 등

### ☐ 추진실적 및 계획

- 위원회 개최 : 5회, 29건 심의
  - ※ 입찰방법 1, 실시설계4, 안전진단 1, PQ 등 평가기준 23
- 심의위원회 운영 : 월 1회 개최
- 설계심의분과위원 워크숍 : 2014. 10
- 턴키·기술제안·대안공사에 대한 투명하고 공정한 설계심의
  - ※ 심의위원명단 사전공개, 위원과 업체간 접촉차단, 내부위원 자금심고취 방안 강구
- 대형공사 입찰방법 심의기준 강화로 일괄입찰 등 발주지양
  - ※ 발주청의 입찰방식 제안사유 사전 검토후 심의여부 결정

### ☐ 기대효과

- 심의위원 청렴도 향상으로 설계심의 투명성 및 공정성 확보
- 기술심의 강화로 우수한 건설기술 적용 및 목적물의 품질향상



## 5 -2. 건설사업 예산절감을 위한 설계검토

- ❖ 공공 건설사업의 예산절감, 기능향상, 품질향상 추구를 통한 설계경제성(VE) 검토

### ☐ 사업개요

- 대상사업 : 100억원 이상 시, 산하기관, 공사·공단, 민간투자사업

### ☐ 추진실적 및 계획

- 추진실적

2014년도			비 고
건수	절감액	절감율	
17건	313억원	10.0%	※4건 진행 중

- 추진계획

- 철저한 건설공사 설계경제성 (설계VE) 검토 추진
  - 市 및 산하기관 100억원 이상 공사의 철저한 설계경제성 검토 추진으로 건설공사 기능 향상·예산절감 및 지역자재사용 제고
  - 설계경제성검토 분과위원회 구성·운영 : 분과위원 30, 검토위원 170
- 설계VE 등으로 재정건전화 도모
  - 진행중인 건설사업에 대한 시공VE 추진으로 재정건전화 도모
  - 100억원 미만 공사도 설계VE 기법 적용으로 시설물의 품질 향상과 예산절감 극대화
- 2014 대한민국 VE경진대회 개최(2014. 11월중, 인천시 주관)
  - 원가절감 및 가치향상 등 VE 실적 향상 제고

### ☐ 기대효과

- 대체 가능한 공법 대안 제시 등 건설공사 경제성 및 품질향상
- 중복·과다기능 제거하여 예산 절감

## 5 -3. 지역건설산업 활성화

- ❖ 지역 건설업체의 경쟁력 강화 및 상호협력 체계 구축을 위한 지원 강화를 통하여 지역 건설산업 활성화 기여

### ☐ 사업개요

- 지역건설업체의 공사참여 확대 및 실적관리 강화
- 경쟁력 향상을 위한 지역 건설업체 간 상생협력 체계 구축

### ☐ 추진실적

- 2014년도 건설사업 발주계획 책자발간(300부)
- 원·하도급 세일즈(6회), 인천국제공항 시공사와의 간담회
- 지역건설산업활성화 추진계획 수립 및 위원회 개최(3월)
- 영종도 복합리조트 건설사업지원 T/F팀 운영

### ☐ 추진계획

- 지역 건설업체 공사 참여비율 확대 추진
  - 원도급 49%, 하도급 60% 이상 참여
    - 지역제한 이상 공사 분할발주 검토 의무화
    - 적극적인 원·하도급 세일즈 강화로 지역업체 수주 지원
  - 자재·인력·장비 60% 이상 사용 및 활용
- 맞춤형 상생협력을 통한 건설산업 활성화 분위기 조성
  - 정부투자기관(공항공사 등) 지역공동 도급율 향상 추진(수시)
    - 공공기관의 지역공동 도급율 상시 모니터링을 통한 지역수주율 제고
  - 지역건설자재 사용 활성화 추진(수시)
    - 자재 종류별 맨투맨 연결을 위한 발주부서·자재협의회 간 실무협의 추진
    - 설계단계부터 지역자재 반영여부 확인

### ☐ 기대효과

- 지역업체 참여 확대 및 상생협력으로 지역건설산업 활성화 도모
- 산업정보 제공 및 시장질서 확립을 통한 기업하기 좋은 환경구축

## 5 -4. 공정한 하도급 거래 질서 확립

- ❖ 불법·불공정 하도급 부조리를 근절하고 원·하도급자간 상생 협력을 통한 공정한 하도급 거래질서 확립

### ☐ 사업개요

- 추진근거 : 『인천광역시 지역건설산업활성화 촉진 및 하도급 업체 보호에 관한 조례』
- 건설하도급 개선 및 하도급관련 민원신고 접수·처리

### ☐ 추진실적 및 계획

- 하도급계약심사 위원회 개최
  - 개최실적 : 2회(4월, 5월)
  - 심사실적 : 4건
- 하도급부조리신고센터 운영
  - 불법하도급, 임금체불 등 민원접수 및 처리(16건 347,081천원)
- 하도급계약 심사위원회 운영 : 8명(위원장 : 건설교통국장)
- 하도급부조리 신고센터 운영
  - 접수대상 : 하도급거래 종료일로부터 3년이 경과하지 않은 관급공사 (하도급 부조리 및 임금체불 관련 민원)

### ☐ 기대효과

- 하도급 불공정행위 사전예방으로 공정한 하도급 거래질서 정착

## 5 -5. 건설사업 품질관리 강화

- ❖ 주요 건설현장의 품질관리 점검과 시공 평가를 통해 부실시공을 사전에 예방하고 지역건설업체 시공능력 제고

### ☐ 사업개요

- 품질관리점검 실시
  - 총공사비 20억원 이상 건설공사(공사·공단 100억원 이상)
    - 2014년 아시안게임 주요 기반시설 등 64개 현장 점검
- 건설사업의 용역 및 시공평가 시행
  - 대상사업 : 100억원 이상 공사, 감독권한등 건설사업관리용역, 1.5억원 이상 설계용역
  - 평가시기 : 2014년 준공예정인 공정율 90%이상인 건설공사 현장
    - 2013년 11개 현장(30건) ⇒ 2014년 14개 현장(35건) 평가

### ☐ 추진실적 및 계획

- 건설공사 품질점검 : 용종사거리 지하차도 건설공사 등 34건(53%)
- 건설공사 건설기술용역 및 시공 평가 : 송도 공공하수처리시설 증설사업
- 2014. 6~11 : 인천도시철도2호선 213공구 건설공사 등 30건 품질점검
- 2014. 6~12 : 옥련실내사격장 건설공사 등 13건 용역 및 시공평가
- 2014. 12 : 품질점검 결과 보고 및 우수업체 표창
- 2015. 3 : 건설기술용역 및 시공 평가 및 종합평가 결과보고
- 2015. 4 : 우수건설기술용역업자 및 우수건설업자 지정

### ☐ 기대효과

- 부실시공 사전 예방 및 품질관리 의식 고취
- 건설현장 품질·건설시공 유도 및 건설업체 기술력 향상

## 5 -6. 효율적 재산관리

- ❖ 원활한 건설사업 시행을 위한 신속·공정한 수용재결 추진
- ❖ 국·공유재산 및 지하도상가의 체계적·효율적 재산관리 추진

### □ 사업개요

- 지방토지수용위원회 현황(년 5회 개최)
  - 구성(9명) : 시장, 건설교통국장, 변호사2, 교수1, 감정평가사4
- 국·공유재산 현황
  - 국유지 18,657필지 20,288천㎡, 시유지 19,522필지 25,183천㎡
- 지하도상가 현황 : 4개 역세권, 4개 단일상가(총 15개)
  - 동인천역(5개), 부평역(4개), 주안역(1개), 제물포역(1개), 단일상가(4개)

### □ 추진실적

- 공익사업의 효율적인 수행과 시민 재산권의 적정한 보호
  - 2014 지방토지수용위원회 개최 : 3회/14개 사업/ 177억원
    - ▶ 토 지 : 144필지/19,553㎡, 104억원 ▶ 지장물 : 104건/73억원
- 국·공유재산의 체계적 관리
  - 국유지 18,657필지 20,288천㎡, 시유지 19,522필지 25,183천㎡
- 지하도상가 위탁관리비 교부(15개소 3,602점포) : 2,401백만원

### □ 추진계획

- 지방토지수용위원회 개최 정례화 : 7, 10, 12월 개최 예정
- 국·공유재산의 체계적 관리
  - 국·공유재산 실태조사 실시 및 효율적 재산관리
- 지하도상가 활성화 지원 및 쾌적한 쇼핑공간 조성
  - 부평역지하상가 리모델링 공사 준공(8월) 및 『단일 면적 최다 지하상가 점포의 수』 세계기록 인증(8월)
  - 지하도상가 활성화 용역결과에 따른 동인천역세권 안내사인물 정비(8월)

### □ 기대효과

- 공유재산 자료 현행화를 통한 관리 효율성 및 사용수익 제고
- 지하도상가 입점상인 및 이용시민의 편의성 제고

## 6 도로 과

1. 경인고속도로 지하화 .....	65
2. 제3 연륙교 건설 (영종~청라 연결 교량) .....	66
3. 민자사업 (문학터널 ) 재구조화 .....	67
4. AG 대비 도로시설물 정비 .....	68
5. 도로시설물 관리지침 수립용역 .....	69
6. 주요도로 건설 .....	70
- 인천 서구~김포신도시간 도로개설	
- 국가지원 지방도 84호선(길상~선원) 도로개설	
- 소래로 및 소래대교 도로확장	
- 국지도 98호선 (검단 ~ 일산 송포간) 도로개설	

## 6 -1. 경인고속도로 지하화

- ❖ 만성적인 정체현상으로 고속도로 기능을 상실한 경인고속도로의 지하화를 통한 기능 개선

### ☐ 사업개요

- 개통일 : 1969. 7. 21 (45년 경과)
- 위 치 : 인천 남구 용현동 ~ 서울 양천구 신월동(23.9km)
- 통행료 : 일반승용차량 900원(부평IC~서운분기점, 3.1km)
- 통행량 : 최대 16만1,385대/일 (설계용량 대비 121%, 서비스수준 F)

### ☐ 추진실적 및 계획

- 2014. 6. : 지하화 및 이관 타당성 연구용역 (한국도로공사, '13.7~'14.12)
  - 경인고속도로 전구간 대상 지하화 타당성 및 대안 검토
  - 통행료 폐지 및 이관 타당성 검토
- (지하화 구간) 고속도로로서 간선기능을 수행해야 하므로 도로망·기간시설 재배치, 개발계획을 종합하여 결정
- (이관 및 일반도로화) 용역 완료 후 이관구간이 결정되면 일반도로화 계획을 수립하되, 기존 고속도로 및 부속시설물 개량비용은 협의 조정

### ☐ 기대효과

- 경인고속도로 간선기능 회복에 따른 시민들의 편익 증대

## 6 -2. 제3연륙교 건설(영종~청라 연결교량)

❖ 경제자유구역의 활성화 및 지역간 교통 접근성 확보

### ☐ 사업개요

- 규 모 : L=4.85km(해상교량 3.54km), B=27m(6차로)
- 사업기간 : 2014 ~ 2020
- 사 업 비 : 5,000억원
- 시행자 및 부담주체 : LH공사, 인천도시공사

### ☐ 추진실적 및 계획

- 2003. 08. : 인천경제자유구역 지정 고시 및 개발계획 승인(재정경제부)
- 2013. 10 : 행정협의조정(국무조정) 신청(인천시→안행부)
  - 기존 2개 민자도로에 대한 손실보전주체, 규모 등 업무 조정 필요
- 2013. 12. ~ 2014. 6. : 행정협의조정 실무 회의 (4차례)
- 2014. 하반기 ~ 2015 : 행정협의조정 본회의 개최

LH건설사업비(5,000억원+α) 이전 및 설계(경제청)

#### ※ 기관별 쟁점사항

- 《인천시》 : 추정통행량 80%를 기준, 전환되는 순수전환 교통량에 대하여  
관련 기관별(국토부, LH, 인천시) 공동 부담. 선착공 후협의 요구
- 《국토교통부》 : 손실보전금 전액 인천시 부담 확약 요구. 선착공 불가
- 《LH》 : 조성원가 반영된 건설비 5,000억원외 추가 사업비 부담 불가.
- 《민자사업자》 : 실시협약 내용 준수 요구.

### ☐ 기대효과

- 제3연륙교 건설을 통한 인천국제공항과의 접근성 확보 및 인천경제자유구역(청라국제도시·영종하늘도시)의 활성화 도모



## 6 -3. 민자사업(문학터널) 재구조화

❖ 민자사업(문학터널) 재구조화를 통한 과도한 재정지원금 절감

### □ 사업개요

- 2002년 MRG(최소수입보장) 90%를 약속하며 실시협약을 체결하여 운영
- '낮은 실제 통행량(60%수준)'과 불변 9.62%(정상 12%대)의 '높은 수익률'로 인한 재정지원금 증가 추세

협약일	민 자 사업비	출자자	수익률	실제운영수입 (연간)	재정지원 (연간)	운영기간 (잔존기간)
2002.1.9	703억	군인공제회	9.62%	85~90억	50~60억	'02~'22(8년)

- 우리 시의 지속적인 재정절감방안 요구에 대해 2개 터널(원적·만월)은 재구조화를 수용한 반면, 문학은 지속적인 요구 거부

※ 원적산·만월산터널은 사업 재구조화 및 변경협약 체결 완료 (2014. 4. 29)  
- 협약변경으로 잔여 운영기간(21년)간 당초 협약의 57%(3,495억원) 절감

- 시 재정형편상 2014년도 본예산에 편성하지 못한 원적·만월의 '14년도분 재정지원금(56억원)의 추경 편성 필요

### □ 추진실적 및 계획

- 2011 ~ 2013년도분 재정지원금(185억원) 미지급
  - 2011 ~ 2012년도분 미지급금(122억원) 지급 소송 제기(문학→市)
- 2014 하반기 : 소송 적극 대응 예정이나, 일부 승소하더라도 미지급금 지급 필요
  - 판결에 대비한 미지급 재정지원금(약173억원) 확보 필요 (2014년 제1회 추경)

### □ 기대효과

- 문학터널 사업 재구조화 추진으로 우리 시 재정지원금 절감 도모

## 6 -4. AG 대비 도로시설물 정비

- ❖ 2014 인천AG 대비 및 노후 도로시설물을 정비하여 인천을 찾는 국·내외 손님들에게 안전하고 쾌적한 공간 제공

### ☐ 사업개요

- 위 치 : 인천시 관내
- 규 모
  - 보 도 정 비 : N=5개소, A=28,115m<sup>2</sup>
  - 도로구조물 정비 : 10개 군·구
  - 도로표지판 정비 : N=972개소
- 사업기간 : 2014. 1 ~ 2014. 08
- 사 업 비 : 63억원(시비 50, 구비 13)
  - ※ 보도 41억원(시비 28, 구비 13), 도로구조물 15억원(시비), 도로표지판 7억원(시비)

### ☐ 추진실적 및 계획

- 2014. 1. : 정비물량 조사 (경제청, 군·구 → 도로과)
- 2014. 2. : 예산재배정 (도로과 → 군·구)
- 2014. 4. : 공사설계 및 행정절차 이행(군·구)
- 2014. 5. : 공사착공(군·구)
- 2014. 6현재 : 공사추진 중
  - 공정률 : 보도정비 70%, 도로구조물 55%, 도로표지판 60%
- 2014. 8 : 공사완료 예정(군·구)

### ☐ 기대효과

- 도로환경 개선을 통하여 2014인천아시아경기대회를 찾는 국내·외 관람객들에게 안전하고 쾌적한 도로이용 편의 제공

## 6 -5. 도로시설물 관리 지침 용역

- ❖ 인천시 관내 도로 및 도로시설물의 현황 및 문제점을 분석하여 한정된 예산의 효율적 집행과 종합적이고 체계적인 도로시설물 안전·유지관리 방안마련

### ☐ 용역개요

- 용역명 : 인천시광역시 도로 및 도로시설물 관리지침수립용역
- 용역내용
  - 도로(시설물) 현황조사 및 문제점 분석, 도로환경조사 및 평가
  - 타시도 및 선진 외국도시의 도로 및 도로시설물 안전관리 사례조사
  - 도로(시설물) 안전관리 중·장기기본방향 및 세부실천계획 수립
  - 효율적인 조직운영체계 및 안정적인 자원확보방안 마련
- 용역기간 : 2014. 10 ~ 2016. 1(16개월)
- 용역비 : 423,000천원(일반회계)

### ☐ 추진실적 및 계획

- 2014. 4 : 용역심의계획서 제출(도로과→예산담당관실)
- 2014. 5 : 용역심의 실무심사(예산담당관실)
- 2014. 6 : 용역심의위원회 심의(예산담당관실)
- 2014. 8 : 제1회 추경예산 반영
- 2014. 9 : 용역발주 (2016. 1월 용역완료)

### ☐ 기대효과

- 인천지역 특성에 맞는 도로 및 도로시설물 유지관리지침 마련으로 체계적·효율적인 시설물유지관리 및 예산집행

## 6 -6. 주요 도로 건설

- ❖ 빠르고 편리한 친환경적 도로망 확충을 통해 기후변화 대응 및 온실가스 감축으로 지속가능한 녹색도시 건설에 기여

### 1 인천 서구~김포 신도시간 도로개설

#### ☐ 사업개요

- 위 치 : 서구 백석동 ~ 김포시 양촌면
- 사업규모 : L=2.3km(인천 1.2km 김포 1.1km), B=30m(6차로)
- 사업기간 : 2008. 7 ~ 2015. 12
- 총사업비 : 65,753백만원(국비 32,877 인천 19,970 김포 12,906)

#### ☐ 추진실적 및 계획

- 2004. 4 : 광역도로 지정
- 2008. 4 : 실시협약 체결(인천시↔김포시)
- 2010. 12 : 기본 및 실시설계용역 준공
- 2013. 1 : 공사 착수
- 2014. 8 : 손실보상 완료
  - ※ 2014. 6월 현재 공사 공정율 14%(연약지반 개량중)
- 2015. 12 : 공사 준공

### 2 국가지원 지방도 84호선(길상~선원) 도로개설

#### ☐ 사업개요

- 위 치 : 강화군 길상면 온수리 ~ 선원면
- 사업규모 : L=9.2Km, B=20m(4차로)
- 사업기간 : 2013 ~ 2018
- 총사업비 : **74,700백만원**(공사비 470억원, 보상비 277억원)

## ☐ 추진실적 및 계획

- 2009. 7 ~ 2010. 11 : 제3차 국지도5개년계획 수립(국토교통부)
- 2010. 12 ~ 2011. 5 : 국지도 대상사업 예비타당성 실시(기획재정부)
- 2012. 2. : 3차 국지도5개년(2011~2015)계획 고시(국토교통부)
- 2013. 3. : 국지도 설계비 내시(국토부 재배정 예산으로 시행)
- 2013. 11. : 기본 및 실시설계용역 착수
- 2015. 9. : 실시설계 및 제영향평가 용역 준공
- 2016 ~ 2018 : 도로개설공사 시행
- ※ 향후 추진계획은 국비 확보 결과에 따라 유동적

## ☐ 3 소래로 및 소래대교 도로확장

### ☐ 사업개요

- 위 치 : 남동구 소래로(소래로/청능대로 삼거리~소래대교~월곶삼거리)
- 사업규모 : L=1,370m, B=30m→40m(6~7차로 → 8차로)
- 사업기간 : 2014 ~ 2017
- 총사업비 : 25,500백만원

## ☐ 추진실적 및 계획

- 2010. 12. : 광역교통개선대책 확정(국토해양부)
- 2013. 7. : 교통영향분석·개선대책 심의
- 2013. 9. : 소래·논현 도시개발사업 기반시설 설치방안 결정
  - 사업시행자 : 인천광역시, 사업비부담 : 도시개발사업자((주)한화, 화인파트너스)
  - 현금(230억원 : '14년 납부) + 부담금대체토지(공시지가 256억원 상당)
- 2013. 12. : 협약 체결(市↔도시개발사업자)
- 2013. 1. : 기부채납토지 공유재산 취득·매각계획 수립(시장보고)
- 2014. 2. : 공유재산 취득 및 매각 계획 시의회 안건 상정
- 2014. 7 ~ 2015. 6 : 실시설계용역 시행
- 2015. 7 ~ 2017. 12 : 공사시행

## **4 국지도 98호선(검단~일산 송포간) 도로개설**

### **□ 사업개요**

- 위 치 : 인천 금곡동 ~ 김포 ~ 일산(송포동)
- 사업규모 : L=4.6km, B=4~6차로
- 총사업비 : 150,000백만원

### **□ 추진실적**

- 2013. 5 : 검단2 택지지구 지정 취소 고시 (국토부 제2013-227호)
  - 지구지정 취소로 국지도 98호선 택지개발지구에 미 포함
  - \* 광역교통개선대책 변경 용역중 (LH공사 주관)
- 2013. 9 : 제4차 국지도 5개년계획 반영 건의 (시→국토부)
- 2014. 3 : 송포~인천간 도로개설 개통 (국지도 98호선, 경기도)

### **□ 추진계획**

- 『인천(검단)~김포~고양(일산대교)』 노선중 인천시 구간이 단절되어 광역교통망 효과 저하로 물류비용 증가되므로 조기 개설 필요
- 4차 국지도 5개년 계획\* 및 제3차 대도시권 교통혼잡도로 계획에 반영되도록 지속 건의
  - 당초 : 인천(마전동~대곡동)~김포 감정동
  - 변경 : 인천(마전동~금곡동~대곡동)~김포 감정동
  - ※ 일부구간은 국지도 84호선 중복 결정
  - \* 국도 등 중장기계획(제4차 5개년계획, 2016~2020) 수립연구 용역('13.7~'15.7)