

第220回 第2次 定例会  
建設交通委員会

# 主要業務報告

都市鐵道建設本部



# 報 告 順 序

□ 一 般 現 況 -----	3
□ 2013 行政事務監査 指摘事項 處理結果 ---	7
□ 2014 主要業務 推進實績 및 計劃 -----	21
○ 仁川都市鐵道2號線 建設 -----	23
○ 仁川都市鐵道2號線 車輛運行시스템 構築 ----	25
○ 서울都市鐵道7號線 石南延長 建設 -----	28
○ 仁川都市鐵道1號線 松島랜드마크시티 延長建設 --	30



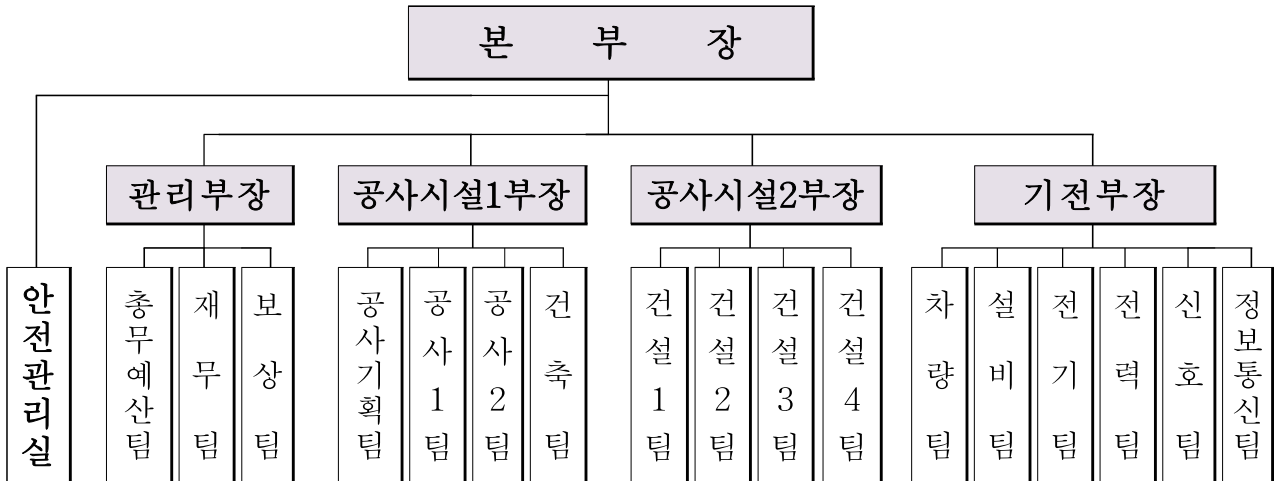
# 一 般 現 況



# 1

## 組織現況

□ 機 構 : 4부 1실 17담당



□ 人 員

(2014. 10. 20. 현재)

구 분	계	일 반 직							비 고
		3급	4급	5급	6급	7급	8급	9급	
정 원	127	1	4	18	38	49	17	-	
현 원	132	1	4	16	52	46	13	-	
본 부	119	1	4	16	42	44	12	-	
파 건	13	-	-	-	10	2	1	-	
증 감	5	-	-	△2	14	△3	△4	-	

※ 현원 미포함 : 12명(휴직4, 장기파견6, 장기교육2)

# 2

## 豫算現況

□ 特別會計 : 473,461백만원 (2013년 본예산 대비 69.25% 증가)

계	2호선 건설사업	7호선 인천연장	7호선 석남연장	관 리 운영비	재 무 활동비	행 정 운영비	예비비
473,461	336,121	252	14,800	350	111,748	9,958	232

## 3

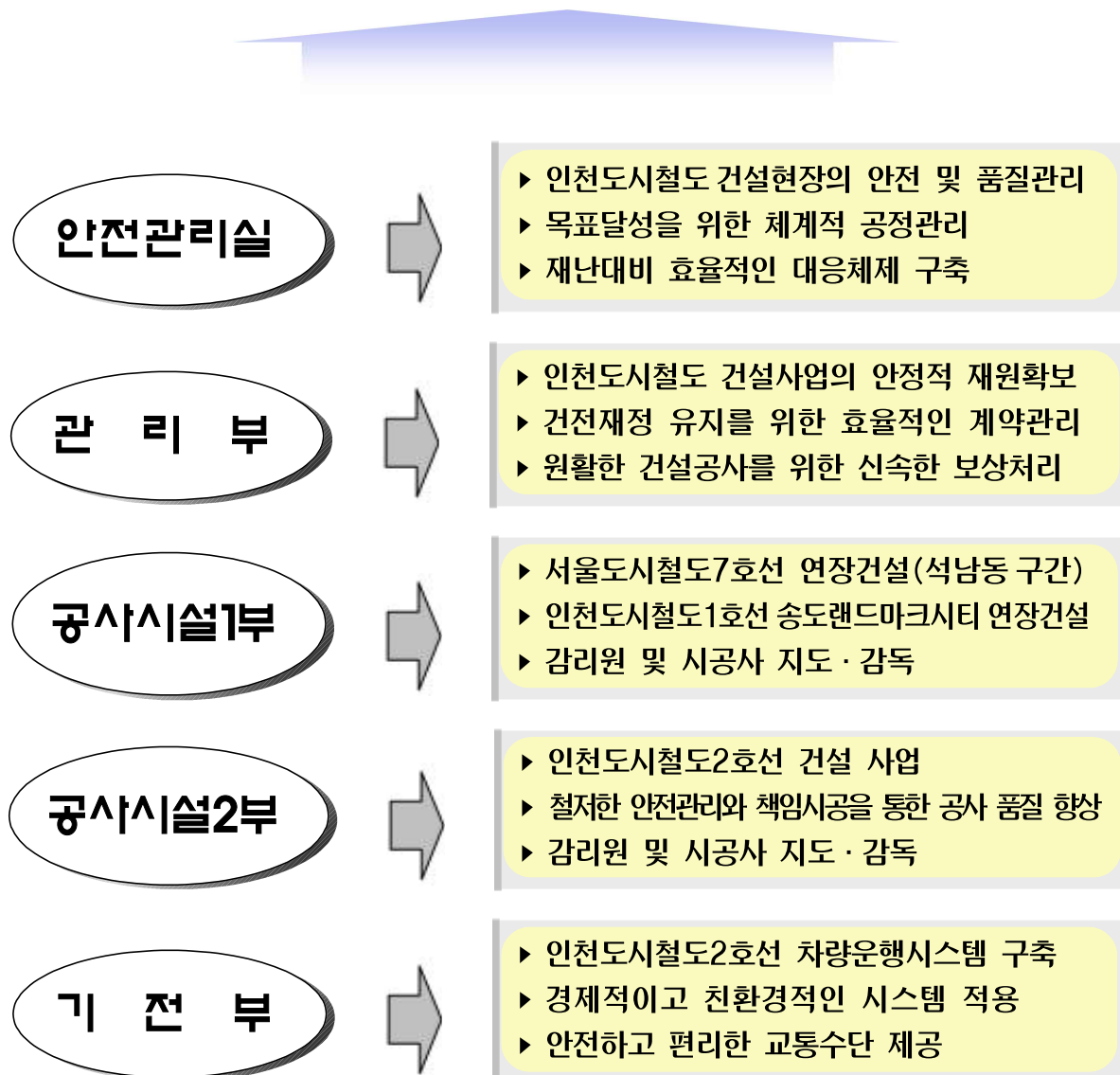
## 委員會 現況

위원회명	설치근거	구 성	위원장	기 능	비 고
도시철도 자문위원회	도시철도사업특별회계 설치 조례 제6조	114명 (당연1, 위촉113)	본부장	설계의 타당성, 건설·운영, 시공 기술의 적정성 및 역명 제·개정 등에 대한 자문	공 사 시설1부
하도급계약 심사위원회	건설산업 기본법 제32조	8명 (당연4, 위촉4)	본부장	하수급인의 시공능력, 하도급 계약내용의 적정성 등 심사	관 리 부

## 4

## 主要機能

## 안전하고 편리한 친환경 도시철도 건설





## 行政事務監查 指摘事項 處理結果



# 2013 行政事務監査 指摘事項 處理結果

## ☐ 處理現況

(단위 : 건)

처리구분	지적사항	조치상황				비고
		계	종결	진행	불가	
계	6	6	5	1	-	
처리요구	3	3	2	1	-	
건의사항	3	3	3	-	-	

## ☐ 總括目錄

관리번호	처리구분	제 목	주관부서		조치 상황
			실·국	과	
처리13-1	처리요구	201공구 오류지구 아파트 단지 소음 및 분진 피해 방음벽 설치 추진	도시철도 건설본부	공사시설1부	종결
처리13-2	"	202(검단사거리), 203(완정삼거리)정거장의 출입구가 2개소에 불과, 추가설치 방안 강구	"	"	"
처리13-3	"	도시철도2호선 재원확보 방안 강구	"	관 리 부	진행
건의13-1	건의사항	소음·진동 등에 따른 민원해소방안 강구	"	공사시설2부	종결
건의13-2	"	타 시도 무인운전 경전철 사고사례 모니터링을 통해 유사 문제점이 발생하지 않도록 대비철저	"	기 전 부	"
건의13-3	"	동절기 공사구간 제설대책 및 공사현장 안전관리대책 수립	"	안전관리실	"

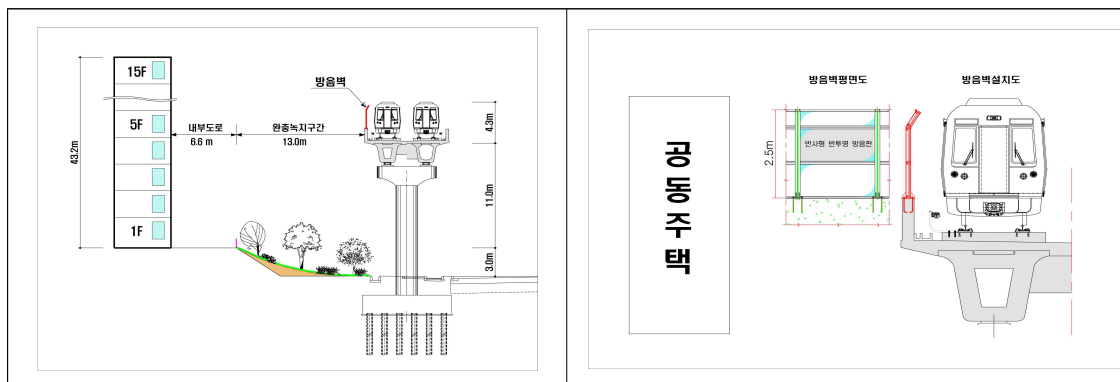
## □ 指摘事項 處理結果

관리번호	구 분	위원회명	관리부서	처리결과	비 고
13 - 1	처리요구	건설교통	공사시설1부	종결	
제 목	<b>201공구 오류지구 아파트 단지 소음 및 분진 피해 방음벽 설치 추진</b>				
지 적 및 건의사항	201공구 지하철 노선이 오류지구 아파트 단지 등과 약 15m 밖에 이격되지 않아 지구 내 주민들에게 소음 및 분진 등의 피해는 물론 사생활 침해가 우려되므로 이를 해소할 수 있도록 방음벽 설치를 추진하기 바람.				
추진사항					

### □ 추진개요

#### ○ 설계 반영 사항

- 규격 : L=576m, H=2.5m(반사형 반투명 방음벽)



#### ○ 소음영향 예측분석 결과(소음영향예측보고서 2013. 11. 4.)

(단위 : dB)

소 음 기 준 치		소 음 예 측 치				비 고
주 간	야 간	지 상 4m 지점		지 상 22m 지점		
		주 간	야 간	주 간	야 간	
70(주택)	60(주택)	51.5	43	55.6	48.3	기준치 이 내
75(상가)	65(상가)					

### □ 검토결과

#### ○ 소음영향 예측분석 결과 기준치 이내 판정

○ 당초 설계시부터 소음을 최소화 할 수 있도록 계획

### □ 향후계획

○ 2015. 3. ~ 5. : 방음벽 설치공사 시행

관리번호	구 분	위원회명	관리부서	처리결과	비 고
13 - 2	처리요구	건설교통	공사시설1부	종결	
제 목	<b>202공구(검단사거리), 203공구(완정삼거리) 정거장의 출입구가 2개소에 불과, 추가 설치 방안 강구</b>				
지 적 및 건의사항	202공구(검단사거리)와 203공구(완정삼거리) 정거장이 사거리에 위치함에도 불구하고 출입구가 2개소에 불과하여 개통 후 시민 이용 불편이 예상되므로 도시철도 2호선 전 구간에 대한 점점 실시 후 시민불편 예상되는 정거장에 대해 추가 설치방안을 강구하기 바람				
추진사항					

## □ 2호선 출입구 추가 설치 요청 현황

구 분		계	203정거장 (202공구)	205정거장 (203공구)	206정거장 (203공구)	221정거장 (212공구)	224정거장 (214공구)	225정거장 (214공구)
출입구	당초	20개소	3개소	4개소	3개소	2개소	4개소	4개소
	변경	32개소	5개소	8개소	5개소	4개소	5개소	5개소
연결통로 (신설)		L=841m, B=3~4m	L=50m, B=3m	L=150m, B=4m	L=173m, B=4m	L=110m, B=3m	L=95m, B=3m	L=263m, B=3m
출입구 증감		증 12개소	증 2개소	증 4개소	증 2개소	증 2개소	증 1개소	증 1개소
공사비 증감		증 약578억	증 약50억	증 약117억	증 약75억	증 약85억	증 약100억	증 약151억
토목공사 공정율(%) (2014. 10월말 현재)			91	90		99	99	

## □ 추진경위

- 2009년~2012년간 주민들의 출입구 추가설치 요구하여 그동안 관계자 회의 및 주민설명회 등을 통해 설치불가에 대한 입장 표명

## □ 검토의견

- 총 사업비 조정 기본원칙 및 과업범위 제한에 해당되어 반영(조정) 불가
- 2014. 10월말 공구별 토목공사 공정율이 95% 마무리 단계로서 추가 구조물 설치시 개통에 차질 발생
- 출입구 추가설치 지역은 연장이 길어 재난 발생시 피난시간 6분을 초과하고 우범지역으로 전락할 우려
- 출입구 추가 설치는 2호선 사업범위 외 구간으로 우리본부에서 사업 시행은 곤란하며, 향후 시(市) 재정여건의 호전상태 및 출입구 수요 예측 등을 검토 후 별도 사업[교통시설물(지하 횡단보도)]으로 설치하여야 함.  
(※ 현재 시(市) 재정여건 등을 고려할 때 도로사업비(일반회계) 확보 곤란)

관리번호	구 분	위원회명	관리부서	처리결과	비 고
13 - 3	처리요구	건설교통	관 리 부	진행	
제 목	<b>도시철도2호선 재원확보 방안 강구</b>				
지 적 및 건의사항	도시철도 2호선 조기 완공을 위해 지원 약속된 국비와 선 투입한 예산에 대하여는 시의 재정상황 등을 고려하여 반드시 확보 되도록 노력하고 2호선 건설 현장의 공사비 미지급에 따른 안전관리와 공정에 차질이 없도록 예산 확보를 위한 다각적인 방안을 강구하기 바람.				
추진사항					

#### □ 도시철도2호선 재원 투자 현황 및 계획

(단위 : 억원)

구 분			~2012년	2013년	2014년	2015년	2016년	2017~2018년
당 초	계	21,644	11,050	2,400	2,730	2,730	2,734	0
	국비	12,872	6,320	1,202	1,202	1,202	1,202	1,744
	시비	8,772	4,730	1,198	1,528	1,528	1,532	-1,744
변 경	계	21,644	11,050	2,418	3,361	3,279	1,536	0
	국비	12,872	6,320	1,202	1,802	1,802	602	1,144
	시비	8,772	4,730	1,216	1,559	1,477	934	-1,144

#### □ 추진실적

- 국비확보 위한 T/F 구성·운영 : 3개반 16명
  - 총 37회 활동전개 : 기획재정부(7), 국토교통부(29), 국회(1)
- 2015년 국비 확보 목표 : 1,802억원
  - 당초 투자규모 1,202억원 대비 600억원 추가확보  
(※ 현재 국회 예산결산특별위원회 심의중)

#### □ 향후계획

- 국비확보
  - 국회 심의과정에서 목표액(1,802억원)이 반영될 수 있도록 활동전개  
⇒ 지역 국회의원, 예결특위 참여 국회의원 등과 협조 추진
- 시비확보
  - 2호선 정상추진을 위해서는 2013년도 및 2014년도 미반영분 2015년 본예산에 확보 필요  
⇒ 확보규모 : 1,477억원(2013년 - 130억원, 2014년 - 419억원 포함)

관리번호	구 분	위원회명	관리부서	처리결과	비 고
13 - 1	건의사항	건설교통	공사시설2부	종결	
제 목	소음·진동 등에 따른 민원해소방안 강구				
지 적 및 건의사항	지하철 공사에 따라 주민들로부터 소음 내지 진동 등에 따른 피해를 제기하는 민원이 있는 실정으로 그간 민원의 사례 등을 면밀히 분석하여 향후 유사 민원의 재발방지를 위한 합리적인 민원해소 방안을 강구				
추진사항					

## □ 사업개요

- 공 사 명 : 인천도시철도2호선 건설공사
- 사업구간 : 서구 오류동~인천시청~인천대공원~남동구 운연동
- 사업규모 : 연장 29.2km, 정거장 27개소, 차량기지 2개소
- 사업기간 : 2007. ~ 2016.
- 사 업 비 : 21,644억원(국비 12,873, 시비 8,771)

## □ 민원현황

- 처리유형별 민원사례

(단위 : 건)

총계	완 료							추 진 중					
	계	보수 · 보강	손실 보상	미처리(영향권 밖)				계	보수 · 보강	손실 보상	미처리(영향권 밖)		
				소계	소송 기각	환경 분쟁 조정	협의 불가				소계	소송	환경 분쟁 조정
394	375	213	40	122	1	9	112	19	8	7	4	3	1

### ※ 유형별 민원사례 조사결과

- 상기와 같이 0.3km 이상 건축물 피해 영향 범위 53m내 건축물은 보수·보강 및 손실보상 완료하였으며
- 영향권 범위 밖은 소송기각, 환경분쟁조정 기각, 협의불가 등으로 나타남.

관리번호	구 분	위원회명	관리부서	처리결과	비 고
13 - 1	건의사항	건설교통	공사시설2부	종결	

## □ 문제점

### ○ 소음에 관한 민원

- 각 공구별 소음민원은 주로 야간 작업시 많이 발생
- 흙막이 및 복공설치, 터널 굴착(발파)관련 민원은 작업장 협소로 인하여 인근 주택 및 상가로부터 민원발생
- 장비, 발파 등으로 인한 공사소음 민원은 매회 소음 측정하여 자료 보관 및 관련 법규에 따라 기준치 이내로 관리하고 있으나 민원인이 느끼는 정도의 차이로 인하여 생활불편 민원 발생
- 소음 민원에 대하여 민원인의 입장에서 설명하고 설득했어야 했고 작업구 방음덮개 및 이동식 방음벽 설치 등을 미리 설치하지 않아 민원 발생
- 또한, 공사 시간대 변경요구 및 복공구간의 차량 주행시 주행소음, 장비 가동으로 인한 소음민원 다수 발생

### ○ 진동에 관한 민원

- 환경부(중양환경분쟁조정위원회) 규정 「진동과 건축물 피해 인과관계 판단 가이드라인」 영향권 범위(53m) 밖의 건축물에서도 민원 발생
- 준공된지 25 ~ 30년정도 지난 노후된 주택 및 건물 등이 많아 공사로 인한 진동 피해를 가늠하기가 어려워 민원인과 분쟁 발생
- 진동 민원은 영향권 범위 안에서 적극적으로 협의후 보수·보상 하였으며 영향권 범위 밖의 경우에도 민원인과 협의하여 미미한 사항은 균열 보수를 실시하였으나, 공사현장과 무관한 사항임에도 불구하고 금전 및 건물 균열보수를 요구하는 민원 다수 발생

## □ 대 책

- 단계별, 유형별 대책을 마련하여 세부적으로 적용 추진하되, 지반특성에 따른 영향권 범위 밖이라도 민원인 입장에서 적극적으로 조치

※ 2014. 1. 16. : 2호선 건설공사 소음·진동 등에 따른 민원해소방안 계획 수립



관리번호	구 분	위원회명	관리부서	처리결과	비 고
13 - 1	건의사항	건설교통	공사시설2부	종결	

#### □ 향후계획

- 관련법규 및 실시설계 적용된 환경기준치 이내로 관리하되 건물 균열 및 침하방지 대책을 수립하여 계측기 설치 및 관리치 기준을 준수 하도록 하고 필요시 건물주변 등 보강 실시
- 민원발생시 민원대장을 작성하고 현장조사 실시 후 연도변 건물대장에 대한 계측 자료치를 비교분석한 후 공사로 인한 피해유무 판단 및 조치계획 수립 추진 (※ 민원인에게 상세히 설명, 민원인과 보상, 보수 협의)
- 환경부(중앙환경분쟁조정위원회)에서 규정한 0.3kine, 53m이내 영향권의 적정성 여부에 대하여 인천발전연구원에 정책과제로 의뢰하고 그 결과에 따라 제도개선 방향을 상급기관에 건의 추진

※ 2014. 10. 28. : 2015년도 상반기 인천발전연구원 정책연구과제 제출

#### □ 기대효과

- 민원 발생시 민원인 입장에서 적극적으로 설득 및 조치하여 소음·진동으로 인한 건강·재산상의 피해분쟁 최소화
- 민원인과의 이해와 실천을 통한 원만한 분쟁해결 및 민원제로화 추진
- 발파 및 야간 작업으로 인한 소음·진동 민원 최소화
- 복공구간 주행소음 방지로 소음 민원 방지 기대

관리번호	구 분	위원회명	관리부서	처리결과	비 고
13 - 2	건의사항	건설교통	기 전 부	종결	
제 목	<b>타 시도 무인운전 경전철 사고사례 모니터링을 통해 유사 문제점이 발생하지 않도록 대비 철저</b>				
지 적 및 건의사항	무인 운행시스템으로 운영되는 타시도의 경전철 운행이 중단되는 사고가 발생하고 있는 바, 향후 도시철도 2호선 운행에 따른 유사 문제점이 발생하는 일이 없도록 대비에 철저를 기하도록 하기 바람				
추진사항	<p><b>□ 사례검토</b></p> <ul style="list-style-type: none"> <li>○ 부산 4호선(2011. 3. 30. 개통) <ul style="list-style-type: none"> <li>- 국내 최초 무인 운전시스템 도입에 따른 초기 안정화와 운영요원 경험 미숙으로 다수 장애 발생</li> <li>- 차량 견인전동기 고장으로 약 20분간 운행 지연</li> </ul> </li> <li>○ 부산-김해 경전철(2011. 9. 16. 개통) <ul style="list-style-type: none"> <li>- 무리한 승차로 인차 열차 출입문 센서 감지 오류</li> <li>- 차량과 관제실간 통신장애로 지연 운행</li> <li>- 차량 제동장치의 전기 합선 발생으로 무선 신호 장애</li> <li>- 강설로 인해 선로 전환기가 눈에 묻혀 운행 장애</li> </ul> </li> <li>○ 의정부 경전철(2012. 7. 1. 개통) <ul style="list-style-type: none"> <li>- 강설 및 결빙에 의한 차량결합</li> <li>- 강설 및 결빙에 의한 신호 및 전철분야 시설 결함</li> <li>- 시설 취급 오류 등 외적요인</li> </ul> </li> </ul> <p><b>□ 해소방안</b></p> <ul style="list-style-type: none"> <li>○ 충분한 시운전 기간 확보 및 철저한 시스템 검증</li> <li>○ 기후환경(동절기 강설 및 선로결빙 등)에 적합한 시스템 구축</li> <li>○ 운영기관 상황별 대처능력 및 기술력 배양을 위한 전문 교육 실시</li> </ul>				

관리번호	구 분	위원회명	관리부서	처리결과	비 고
13 - 2	건의사항	건설교통	기 전 부	종결	

## □ 추진실적

### ○ 무인 운전 컨설팅을 통한 시스템 신뢰성 및 안전성 제고

- 인천2호선은 무인운전시스템 관리 실적이 있는 이태리 디아폴로니아 (D'Appolonia)사가 전체 시스템의 성능과 안전성 확보를 위하여 과학적이며 체계적인 시스템엔지니어링 기법을 적용하여 RAMS (신뢰성, 가용성, 유지보수성, 안전성)를 검증하고 있으며
- 수명주기 동안 열차운행 장애가 최소화되도록 시스템 설계 단계부터 예방활동을 실시하여 위험 요소를 사전에 차단하고 있음.

### ○ 기후 환경조건을 충족하는 시스템 구축 추진

- 인천2호선은 총 연장 29.2km중 지하구간 23.2km, 고가 및 지상구간 6km로 타 시도 경전철에 비해 강설 및 노설결빙이 적은 선로가 건설 중이며 고가 및 지상구간 분기기에 융설장치(열선)을 설치할 계획임
- 또한 차량은 전천후 기후에 적합한 철재차륜을 선정하여 타시도 경량전철 고무차륜에 비해 결빙 및 미결빙시 미끄러짐 차이가 적으며
- 전차선(제3궤조)은 강설 및 결빙의 우려가 적은 하면 접촉방식으로 전기안전사고 예방 및 무급전에 유리함.

### ○ 체계적인 시험·검사 추진으로 철도 품질 제고

- 제3검정기관에 의한 차량 제작 검사 시행
  - 수행기간 : 2012. 1. ~ 2014. 2.
  - 검정기관 : (사)한국철도차량엔지니어링
  - 검사항목 : 내장판 등 136 항목
- 시설별 성능시험기준을 충족하는 시스템 제작·설치
  - 국가성능시험기관의 차량 성능시험 실시(한국철도기술연구원)
  - 시스템(전력, 제3궤조, 신호, 통신, PSD 등)별 공장 검수 및 현장 설치시험 지속 실시

관리번호	구 분	위원회명	관리부서	처리결과	비 고
13 - 2	건의사항	건설교통	기 전 부	종결	

## □ 향후계획

○ 종합 시운전시험을 통한 시스템 성능 및 안전성 검증

구 분		시 험 내 용	추진시기
차량	차량기지 시험	본선시운전전 차량성능 확인 (외관구조검사 등 20개항목)	'14. 2월 ~ '15. 1월
	본선 시운전	차량 성능 및 안전성 확인 (역행시험 등 15개 항목)	'14. 10월 이후
시설	전철 전력 설비	전차선로 집전성능평가 시험 등	'16. 4월 이후
	신호 및 열차 제 어 설 비	지상무선통신장치시험 등	'16. 4월 이후
	선 로 시 설	궤도 및 교량 성능시험	'16. 4월 이후
RAMS 입증시험		신뢰성 및 가용성 등	개통 이후

○ 영업시운전 및 전문 교육훈련을 통한 종사자 업무 숙달

- 영업시운전 추진계획

- 추진시기 : 2016. 5. ~ 7. (2개월)
- 운영기관 : 인천교통공사
- 내 용 : 운전체계의 점검 및 종사자의 업무 숙달

- 전문교육 훈련추진

- 추진시기 : 2015. 10. ~ 2016. 6.
- 대 상 : 인천2호선 종사자(운영인력, 유지보수인력)
- 내 용 : 직무 훈련 및 유지관리 교육

관리번호	구 분	위원회명	관리부서	처리결과	비 고
13 - 3	건의사항	건설교통	안전관리실	종결	
제 목	<b>동절기 공사구간 제설대책 및 공사현장 안전관리대책 수립</b>				
지 적 및 건의사항	동절기 폭설 등 기상악화로 공사구간의 복공판 결빙 등에 의한 교통사고가 우려되므로 지하철 공사 구간 도로에 대한 제설대책과 동절기 공사현장에 안전사고 등이 발생되지 않도록 안전관리 대책 수립 및 시행에 만전을 기하기 바람.				
추진사항	<p><b>□ 추진실적</b></p> <p>○ 동절기 설해대책 수립</p> <ul style="list-style-type: none"> <li>- 추진기간 : 2013. 12. 1. ~ 2014. 3. 15.</li> <li>- 추진사항 <ul style="list-style-type: none"> <li>· 24시간 상황관리체계 확립 및 기상단계별 비상근무 실시</li> <li>· 동절기 현장 안전사고 예방을 위한 특별교육 시행</li> <li>· 각종 도로안전시설 및 안내간판 재정비, 불량 노면정비 및 복공판 안전점검 실시 등 현장 및 주변시설 점검</li> </ul> </li> </ul> <p>○ 겨울철(동절기) 대비 안전점검 시행</p> <ul style="list-style-type: none"> <li>- 점검기간 : 2013. 11. 11. ~ 20. (8일간)</li> <li>- 점검사항 <ul style="list-style-type: none"> <li>· 동절기 공사현장 안전관리실태</li> <li>· 공구별 설해대책 수립 및 운영실태</li> </ul> </li> <li>- 점검결과 <ul style="list-style-type: none"> <li>· 지적 및 조치 35건(조치완료)</li> </ul> </li> </ul> <p><b>□ 향후계획</b></p> <ul style="list-style-type: none"> <li>- 2014. 11. 3. ~ 24. : 동절기 대비 안전·품질 점검</li> </ul>				



## 主要業務 推進実績 및 計劃





# 仁川都市鐵道2號線 建設

- ❖ 저탄소 녹색성장에 대비한 도시철도 인프라 구축
- ❖ 인천 서북부 및 기존 시가지의 교통난 해소

## ☐ 事業概要

- 사업구간 : 서구 오류동~인천시청~인천대공원~남동구 운연동
- 사업규모 : 연장 29.2km, 정거장 27개소, 차량기지 2개소
- 사업기간 : 2007. ~ 2016.
- 총사업비 : 21,644억원(국비 12,873, 시비 8,771)

## ☐ 推進實績

- 2009. 6. : 공사 착공
- 2010. 4. : 사업계획 승인(국토해양부)
- 2013. 3. : 기본계획(변경) 승인(개통시기 2년 연장, '14. 7 → '16. 7)
- 2014. 10. : 우선구간 본선 시운전 착수(인천시청역~운연동 차량기지)
- ※ 2014. 10월 현재 공정률 79.31%
  - 일반(토목, 건축) 81.92%, 차량운행시스템(신호, 전기, 궤도 등) 72.92%

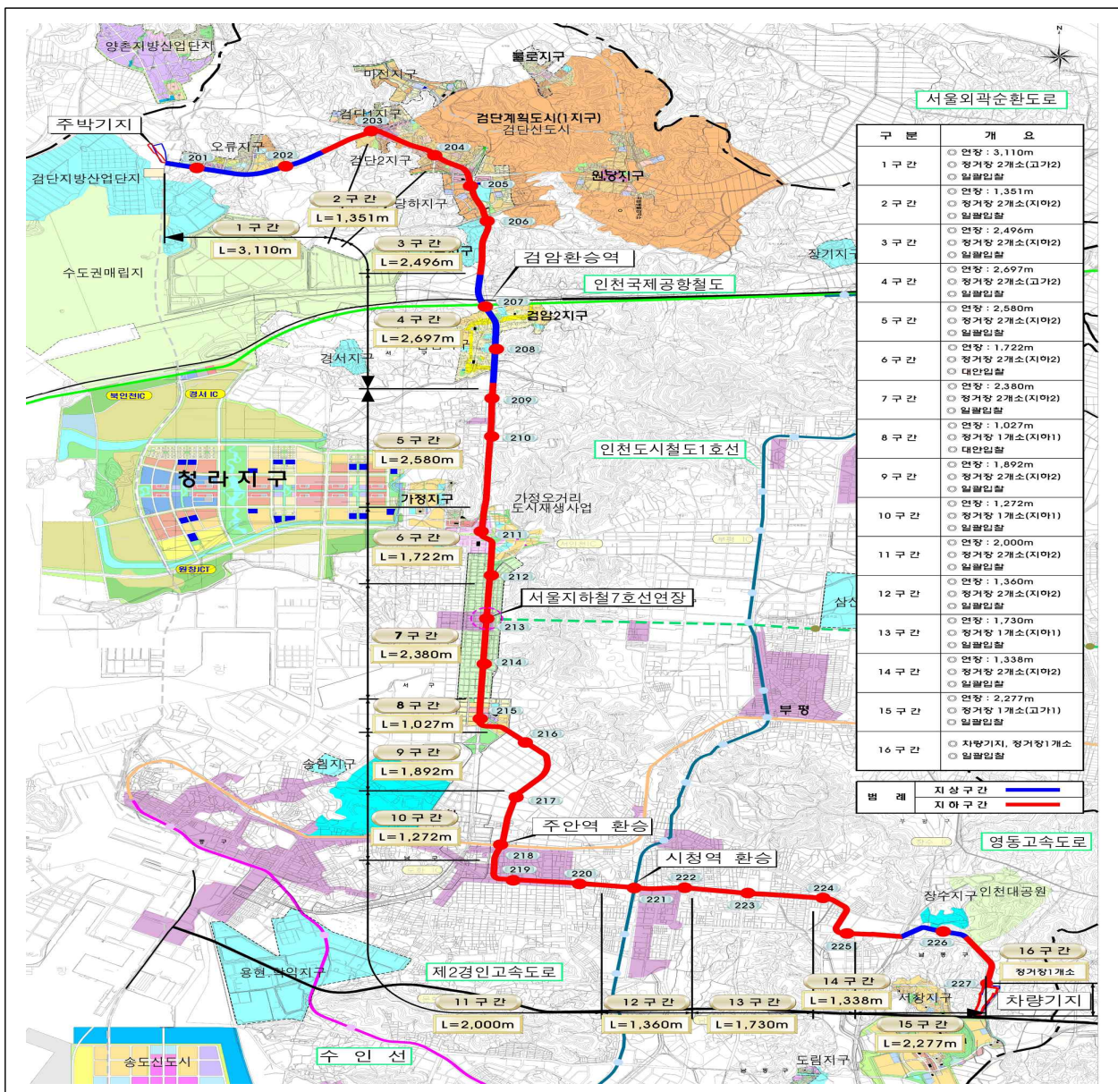
## ☐ 問題點 및 對策

- 2013~2014년 예산일부 미확보로 적기개통 차질우려  
→ 정상 개통 위해 2015년 본예산에 반드시 확보 필요  
(※ 확보규모 : 54,879백만원 - 2013년 13,000, 2014년 41,879)

## □ 向後計劃

- 2015. 1. : 전동차 차량기지시험 완료(37편성 74량)
- 2015. 5. : 궤도(2월), 전력수전(4월), 차량운행시스템(5월) 구축완료
- 2015. 6. : 전구간 종합시운전
- 2016. 5. : 영업시운전(2개월)
- 2016. 7. : 개통 예정

## □ 路線圖



# 仁川都市鐵道2號線 車輛運行시스템 構築

- ❖ 경제적이며 친환경적인 완전자동 무인운전 시스템 구축
- ❖ 시스템 엔지니어링을 이용한 시스템 안전성과 신뢰성 구현

## □ 事業概要

- 사업명 : 차량운행시스템 일괄구매
  - S/E, 차량, PSD, 검수, 전력, 3계조, 신호, 통신, 궤도
- 사업기간 : 2009. 2. ~ 2016. 7.
- 총사업비 : 6,301억원(시설비 6,165, 감리비 129, 부대비 7)
- 계약금액 : 5,803억원
- 계약자 : 현대로템 컨소시엄
  - 현대로템, 포스코건설, LS산전, 대아티아이, SKC&C
- Master Plan(주요 마일스톤)

구 분	주요 마일스톤
2013년	전동차 제작 착수 (2011년 11월) 종합관제실 착수(9월), 차량제작 완료(12월) 차량기지건설 완료(12월)
2014년	차량반입(1월~7월), 차량기지시험 착수(3월) 종합관제실 완료(10월), 우선구간 시운전 착수(10월)
2015년	차량기지 시험완료(1월) 차량 본선 전 구간 종합 시운전 착수(6월)
2016년	본선종합 시운전 완료(3월), 영업 시운전(5~6월) 개통(7월 중)

## □ 推進実績

### ○ 2013. 5. : 우선구간 차량운행시스템 설치 ~ 2014. 10.

- 구 간 : 212공구(시청역) ~ 216공구(차량기지) 7.4km
- 내 용 : 궤도, 전차선, PSD 등 선로변설비 및 지상설비 설치  
기자재(수·변전반, 신호·통신시스템 등) 반입 및 현장시험

※ 2014. 10. 20. 현재 전체 공정률 : 72.92%

### ○ 2014. 1. : 완성차량 운송 및 반입 ~ 7.

- 수 량 : 전동차 74량/37편성
- 운 송 : 철로+육로, 395km (창원공장 → 2호선 운연차량기지)

### ○ 2014. 2. : 차량기지시험 시행 ~ 2015. 1.

- 시험기관 : (사)한국철도차량엔지니어링
- 내 용 : 차량외관검사 등 20개 항목
- 진행사항 : 14편성(완료), 23편성(진행)

### ○ 2014. 10. : 우선구간 시운전 시행 ~ 2015. 5.

- 구 간 : 212공구(시청역) ~ 216공구(차량기지)
- 내 용 : 차량성능시험, 분야별 단동 및 연계시험

## □ 向後計劃

### ○ 2015. 5. : 전구간 차량운행시스템 설치 완료

### ○ 2015. 6. : 전구간 시운전 착수

### ○ 2016. 5. : 영업시운전(2개월)

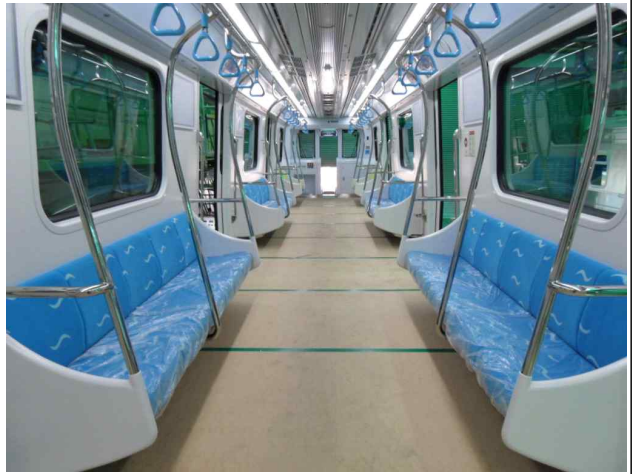
### ○ 2016. 7. : 개통 예정



## □ 關聯寫眞



인천2호선 완성차량 전경



완성된 차량 내부



차량기지내 완성 차량 유치

# 서울都市鐵道7號線 石南延長 建設

- ❖ 인천 1·2호선과의 환승체계 구축으로 지하철 이용 활성화 도모
- ❖ 청라국제도시 등 서·북부지역 주민의 교통편의 증진

## □ 事業概要

- 사업구간 : 부평구청역 ~ 마장사거리 ~ 석남동(인천 2호선 환승)
- 사업규모 : 연장 4.165km, 정거장 2개소
- 사업기간 : 2011. ~ 2018.
- 총사업비 : 4,603억원(국비 2,762, 시비 1,841)

## □ 推進實績

- 2011. 1. : 도시철도기본계획 승인·고시
- 2011. 3. : 도시철도 사업면허(국토교통부)
- 2011. 4. : 중앙 투·융자심사(안전행정부)
- 2013. 4. : 총사업비(1차) 조정(4,322 → 4,458억원 : 증 136)
- 2013. 11. : 도시철도기본계획(변경) 승인(국토교통부)
  - 노선연장 : 3.94km → 4.18km
- 2014. 3. : 총사업비(2차) 조정(4,458 → 4,603억원 : 증 145)
- 2014. 4. : 사업계획승인(국토교통부)
- 2014. 6. : 실시설계용역 준공
- 2014. 7. : 현장설명회
- 2014. 8. : 전식방지 실시설계 착수
- 2014. 9. : 전면책임감리용역 착수 및 공사 착공



## □ 向後計劃

- 2014. 10. : 기공식 개최
- 2015. 3. : 실시설계용역 계획수립 및 사업수행능력 평가서 작성
- 2015. 6. : 실시설계용역(건축, 기계, 전기, 신호, 통신) 착수
- 2015. 10. : 전동차 제작
- 2018. 12. : 공사준공 및 개통

## □ 路線圖



# 仁川都市鐵道1號線 松島랜드마크시티 延長建設

- ❖ 송도랜드마크시티 개발협약에 의한 1호선 연장조건 이행
- ❖ 송도 국제도시의 투자환경 개선으로 투자유치 촉진

## □ 事業概要

- 사업구간 : 국제업무지구역 ~ 송도랜드마크시티역
- 사업규모 : 연장 0.82km, 정거장 1개소
- 사업기간 : 2009. ~ 2018.
- 총사업비 : 8,029억원(국비 4,649, 시비 3,380)
  - 2단계 사업비 → 1,300억원(국비 780, 시비 520)

### ○ 인천도시철도 1호선(동막 ~ 송도)연장 사업개요

- 사업구간 : 동막역 ~ 국제업무지구역 ~ 송도랜드마크시티역
- 사업규모 : 연장 7.36km, 정거장 7개소
- 사업기간 : 2002. ~ 2018.
- ※ 송도랜드마크시티 연장사업은 송도연장 사업 중 2단계임.

## □ 推進實績

- 2002. 11. : 국비지원 대상사업으로 확정
- 2004. 1. : 도시철도기본계획 확정
- 2005. 2. : 공사 착공(동막역~국제업무지구역)
- 2007. 8. : 송도랜드마크시티 협약체결(市, 포트만컨소시엄)
  - 도시철도1호선 연장(0.82km) 및 역사신설(1개소)
- 2009. 5. : 2단계 사업 총사업비 조정(송도랜드마크시티 추가)
  - 당초 6,729 → 조정 8,029억원(증 1,300)
- 2009. 7. : 공사(동막역~국제업무지구역) 준공



- 2011. 12. : 2단계 사업 기본 및 실시설계용역 착수
- 2013. 9. : 총사업비(실시설계단계) 조정요구서 제출
  - 당초 8,029 → 조정 8,360억원(증 331)
- 2014. 4. : 총사업비 조정관련 사업계획 적정성 재검토 요청
  - 기획재정부 → KDI : 재검토 기간 6개월소요(2014. 5. 12. ~ 11. 11.)

## □ 問題點 및 對策

- 사업계획(사업비) 적정성 재검토에 따른 공사비삭감 우려 및 사업기간부족
- 적정 공사비 반영을 위한 적극적인 업무협약(본부 → KDI)
- 사업기간 조정을 통해 원활한 사업추진 도모(2018 → 2019 : 1년연장)

## □ 向後計劃

- 2014. 12. : 총사업비 승인
- 2015. 2. : 사업계획(변경) 신청
- 2015. 4. : 공사 계약 의뢰
- 2015. 7. : 공사 착공

## □ 路線圖

