

第227回 臨時會
建設交通委員會

主 要 業 務 報 告

報 告 順 序

I . 一 般 現 況	1
II . 2015 主要業務 推進實績	5
1. 녹색 안전경영	6
2. 고객 감동경영	9
3. 혁신 효율경영	11
4. 열린 소통경영	13
III .懸 案 事 項	15

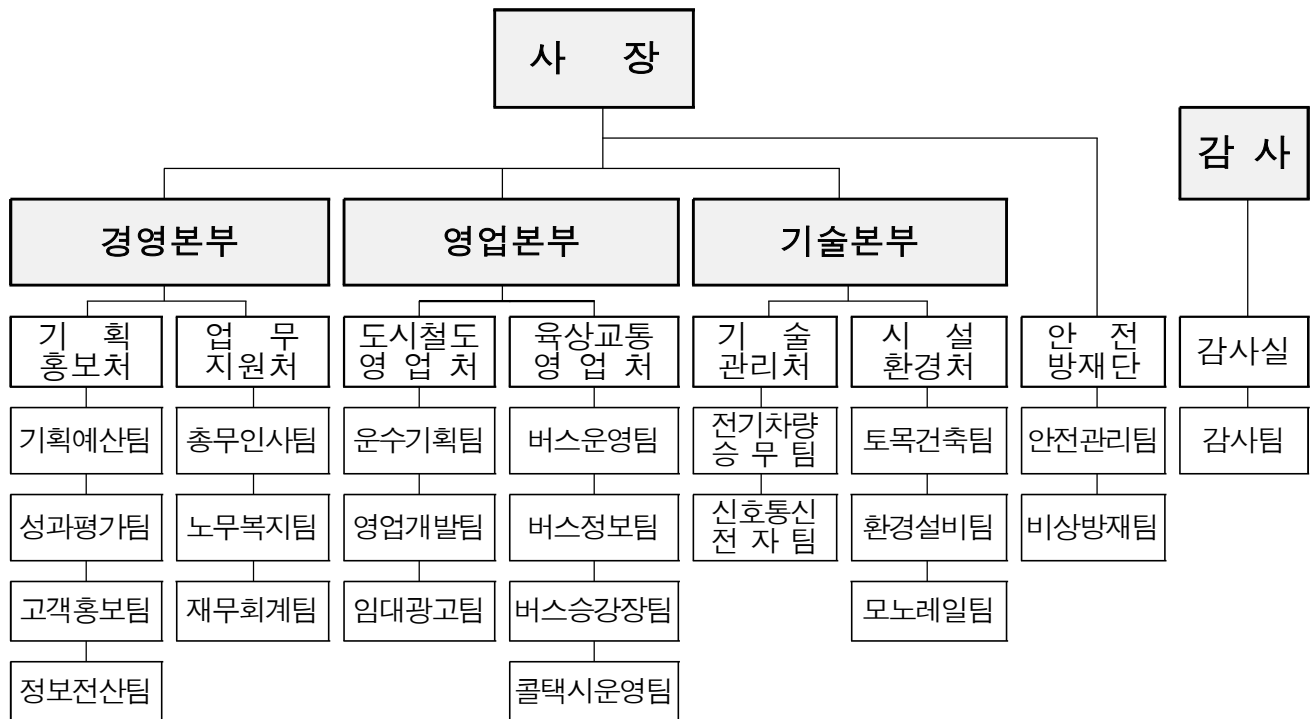
I . 一 般 現 況

一 般 現 況

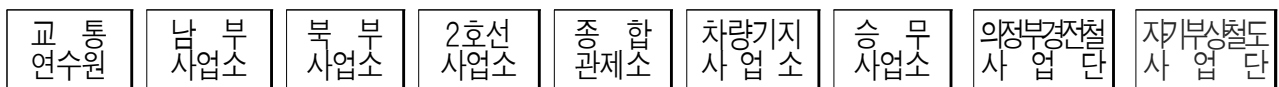
1 기 구

○ 사장, 감사, 3본부, 6처, 1단, 1실, 1원, 6소, 2사업단, 47팀

【본 사】



【사 업 소】



2 인 력

(2015. 9. 30 현재)

구 분	계	임 원	직 원	비 고
정 원	1,267	5	1,262	
현 원	1,166	5	1,161	* 계약직 731명, 청경 9명 별도
과 부 족	△ 101	-	△ 101	

3 운영현황

○ 도시철도 부문

구 분		인천 1호선	비 고
구 간		계양역 ~ 국제업무지구역 (29역)	<ul style="list-style-type: none"> 영업거리 : 29.4km 환 승 역 : 계양역, 부평구청역, 부평역, 원인재역
운 행 시 간		05:30 ~ 익일01:01	<ul style="list-style-type: none"> 운행시각 : RH 4.5분 ~ 6분, NH 8.5분 ~ 10분
주요 시설 장비	사 옥	지하 3층, 지상 8층	<ul style="list-style-type: none"> 연 면 적 : 23,135m²
	차량기지	15개 동 (관리동, 주공장, 검사고 등)	<ul style="list-style-type: none"> 부 지 : 222,376m² 연 면 적 : 60,413m²
	차량/편성	272량/34편성	<ul style="list-style-type: none"> 운행횟수 : 평 일 312회/일, 토·공휴일 272회/일
소 요 시 간		54분	<ul style="list-style-type: none"> 편도 운행기준
근 무 형 태		통상근무, 3조2교대, 교번	<ul style="list-style-type: none"> 운행 종료 후 전동차 및 토목·궤도·전차선·신호통신 설비 등 정비점검 (01:01~04:30)

※ 의정부 경전철 운영 : 발곡역~탑석역 (15역, 1차량기지), 연장 10.6km

※ 인천공항 자기부상철도 운영 : 인천국제공항역~용유역(6역, 1차량기지) 연장 6.1km

○ 육상교통 부문

구 분	노 선	운행대수	운행횟수	비 고
순환/계양버스	10개 노선	42	434회(평일기준)	
장애인 콜택시	인천시내 및 인접 4개 지역	168	24시간 운행	인접 4개 지역 서울시, 김포시, 시흥시, 부천시
B R T	청라(인천) ~ 가양(서울)	12	72회(평일기준)	
인천 터미널	69개 노선	560	1,016회	

※ 버스정보 안내기(BIT) : 1,462대

※ 터미널 주·박차장 운영(832면) : 주차장 558면(동측 226, 서측 332), 박차장 274면

※ 인천시 승강대 관리 : 2,178개소(버스승강대 2,088, 택시승차대 90)

4 예산현황

○ 2015 수입 · 지출 총괄

(단위 : 백만원)

수입			지출		
과목	예산액	구성비(%)	과목	예산액	구성비(%)
계	385,917	100	계	385,917	100
영업수익	142,135	36.83	사업비용	293,677	76.10
운수사업수익	74,436	19.29	인건비	92,621	24.00
기타영업수익	48,131	12.47	경비	98,097	25.42
대행사업수익	19,568	5.07	영업외비용등	102,959	26.68
영업외수익	5,163	1.34	자본적지출	16,210	4.20
이자수익	1,439	0.37	시설비	10,183	2.64
기타영업외수익등	3,724	0.96	저장품	2,996	0.78
자본적수입	164,709	42.68	자산취득비등	2,025	0.52
자본금등	140,640	36.44	투자자산등	1,006	0.26
기타자본적수입	24,069	6.24	예비비	2,120	0.55
건설부채	4,802	1.24	건설부채	4,802	1.24
원금	3,966	1.03	원금	3,966	1.03
이자	836	0.22	이자	836	0.22
보전재원	69,108	17.91	비현금성경비	69,108	17.91
퇴직충당금	7,550	1.96	퇴직충당금	7,550	1.96
감가상각비	61,558	15.94	감가상각비	61,558	15.94

○ 부채관리

- 1호선 및 송도연장선 건설부채 상환계획 (원금기준)

(단위 : 백만원)

총부채 (A)	'14년까지 상환액(B)	'15년 상환 (C)	'15년말 부채 [D=A-(B+C)]	비고
1,000,600	981,838	3,966	14,796	2021년 상환완료

5 자본금

(2015. 9. 30 현재)

수권자본금	납입자본금		
	계	현물	현금
2조 6,500억원	1조 9,691억원	1조 1,821억원	7,870억원

Ⅱ. 2015 主要業務 推進實績

- 1.** 녹색 안전경영
- 2.** 고객 감동경영
- 3.** 혁신 효율경영
- 4.** 열린 소통경영

녹색 안전경영

- 지속적인 철도 안전관리 체계 개선 · 보완으로 절대 안전 확보
- 예방위주의 점검/정비 등 시설 · 장비 최적관리로 안전 · 정시 운행 구현

1 안전경영 시스템 고도화

□ 안전제도 지속적 보완

- 철도안전관리체계 구축 및 실행
 - 철도안전관리체계 프로그램 제작 배포 : 2월
 - 철도 위험도 평가 시행계획 수립 및 전문가 초빙 교육 : 3월
 - 철도위험도 분석 및 철도안전관리체계 내부심사 : 6 ~ 9월
- 국제표준 안전시스템(ISO 22301) 사후심사 ‘적합’ 판정 : 5월
- 위기대응 매뉴얼 지속 개선 · 보완
 - 철도안전관리체계 변경승인에 따른 후속 개정 : 5월
 - 지하철 사고재난 위기대응 현장조치매뉴얼 등 5종 94권 개정 : 6월
- 역사 생활안전사고 예방대책 수립 및 추진 : 8월

□ 신속한 사고복구 능력 배양

- 골든타임 목표제(5분 이내 상황전파, 시민보호, 초기대응 완료) 도입
- 현장 밀착형 실제적 훈련(탈선사고 / 유관기관 합동훈련 등 매월 1회) 실시
 - 전차선 및 승강장 안전문 장애복구(관제 합동)
 - 열차상황통제 및 관제시스템 장애복구
 - 전동차 탈선 복구 및 고장열차 구원 훈련
 - 지하철 대형화재대비 시민대피 훈련
 - 송도차고지 테러 및 화재 종합훈련

- 비상대응 훈련 강화 : 250회 실시(1 ~ 9월)
 - 소방합동(26회), 테러대비(15회), 부분·도상훈련(209회)
- 고객 안전확보 및 위기대응능력 배양
 - 동영상 활용 안전홍보 강화 : 비상시 승객대피요령 등 6종
 - 열차내 비상시 행동요령 시연 및 홍보 : 매월 2회
- 통합신고시스템(☎1899-4446) 구축 및 안전시설물 홍보 : 4월

□ 재난 취약공간 중점대책 마련

- 환승역에 대해 유관기관과 정보공유 등 안전대책 마련
 - 수인선 환승역(원인재역) CCTV 영상공유장치 설치 : 8월
- 대심도(법규상 대피소요 6분초과) 역사(5역) 중점관리
 - 화재대피마스크 200개(5역×40개) 및 물티슈 2,550개 구매 비치 완료 : 1월
 - 라이트라인 구매 비치(100m, 2개) : 6월
 - 비상대응훈련 실시(6회) : 3 ~ 9월
 - 부평역 바닥형 통로 유도등 설치 : 9월

② 안전한 운행환경 구축

□ 시설물·장비 최적관리로 안전성 확보

【도시철도 분야】

- 전 기 : 기지구내 전차선 전기적 구분장치(FRP섹션, 6SET) 교체
- 차 량 : 특별 예방점검(1,191편성 9,528량)
- 토 목 : 토목시설물 정밀안전진단 용역 실시(20.2Km)
- 궤 도 : 레일연마공사 시행(50.9Km)
- 신 호 : 선로전환기 4대 교체 완료
- 통 신 : 무선송수신기 구매 10대 교체 완료
- 설 비 : 승강설비 법정검사 실시 (283대 완료)
- 환 경 : 역사 환경자동측정기 운용 (40대)

【육상교통 분야】

- 차량정비 : 정비업체지정 (버스 1, BRT 1, 콜택시 25) 및 전문정비사 운영 (6명)
- 시내버스 및 승강대 자체정비 강화(승강대 보수 990개소)
- 철저한 예방정비(7,280건) 및 이례상황 대비 긴급출동 체제 운영

□ 육상교통 안전운전 강화

- 교통사고 예방을 위한 노선순찰 (주 1회), 교통관련 법규교육 (월 1회)
- 육상교통 운전원 디지털운행기록 관리를 통한 교통안전확보

③ 친환경 경영실천

- 온실가스 감축목표 설정 및 이행
- 최대수요 전력의 과학적 관리(국토교통부 에너지 배출허용량 준용)
 - 2015년 목표설정 : 25,804kW (9월까지 실적 : 22,237kW)
 - 전동차 회생에너지 저장시스템 운영
 - 에너지절약형 환기제어시스템 운영, 열차 냉난방 조정
 - 역사 및 전동차 조명 등 절전시행

- 29개 역사 11,521개 추가절전(263백만원/년)
- 전동차 34개편성 객실조명 1,908개 추가절전(33백만원/년)
- 역사 외부출구 및 개방통로 조명등 운영개선 절감(4백만원/년)

- 녹색 인증제품 우선 구매를 통하여 정부정책 적극동참
 - 환경표지 및 우수 재활용품의 녹색 인증제품 등

고객 감동경영

- 고객과의 소통·유대 강화를 통한 고객감동 서비스 제고
- 편의시설 확충과 쾌적한 환경조성으로 최상의 서비스 제공

1] 점점서비스 품질 향상

☐ 전사적 서비스 마인드 제고

- 고객감사인사의 날 운영 : 전 역사, 월 1회
- CS 시범역 운영 (8월~) : 간석오거리역, 인천시청역
- CS 인센티브 확대 : 친절사원(36명) 및 CS 우수사원 포상(2명)
- CS 마스터 양성교육 및 CS 역량강화 교육(2회, 49명)
- 고객서비스 개선 아이디어 발굴을 위한 공모전 (9. 25 ~ 10. 16)

☐ 고객불만 제로화 추진

- 고객불만 제로데이 : 매주 월요일(34회)
- 핵심불만 TOP 5 선정 및 집중 관리
- 전 사원 SMS를 통해 고객 불만사항 실시간 공유
- 민원처리현황 보고회 : 민원처리 현황 및 불만 민원 세부 내용 분석(9월)
- 승차 대기선 설치 및 고객배려 캠페인 : 인천터미널역 등 4개역

2] 서비스 마케팅 강화

☐ 볼거리와 정보가 있는 특화역사 조성

- 『책의 수도 인천』 테마
 - 전 역사 도서관증센터 운영(29역) : 2,200권

- 인천지하철 북 콘서트 (4월)
- 독서쉼터 조성 : 간석오거리역 (5월), 부평구청역 (9월)
- 인천과 책을 소개하는 ‘어린이 편지쓰기’ 이벤트 (7 ~ 8월)
- 문화예술 서비스 : 캠페인 및 전시회 등 308회, 무료초청 이벤트 57회
- 독도 포토존 조성 : 간석오거리역 (7월)

③ 쾌적한 이용환경 조성

□ 공기질 관리

- 역사 및 전동차 내 미세먼지 관리 : 법적 관리기준 이내 유지
- 지하구간 공기질 향상을 위한 도상물청소 실시(년 2회)

□ 청결한 이용환경 조성

- 전동차(객실의자, 냉방장치 필터) 청소 및 방역소독 : 월 1회 이상
- 역사 내 석면함유 건축자재 철거(환경부 국고지원사업) : 인천시청역 등 3역

④ 교통 편의시설 확충

- 에스컬레이터 추가설치(국·시비 지원사업)

구 분	계	'13년 까지	'15년 계획		'16년~'17년
			공사중 ('14년 예산)	공사중 ('15년 예산)	
수 량(대수)	92	62	6	8	16
사 업 비(백만원)	38,420	14,780	4,573	6,225	12,842

- 버스정보 안내기(BIT) 확대 구축 : 10개소(누계 1,462개소)
- 역 시설환경 「불만 제로화」 추진 : 노후시설, 안내판 개선 등

혁신 효율경영

- 전사적 마케팅 활동으로 도시철도 1일 30만명 수송 도전
- 수익사업 발굴·원가절감 대책 마련 등 고강도 경영 개선방안 추진

1 영업수입 증대

○ 수송수입 목표설정

(단위 : 천명/백만원)

구 분	수 송 인 원			운 수 수 입		
	연간목표	실적(1~9월)	달성률(%)	연간목표	실적(1~9월)	달성률(%)
계	115,237	81,705	70.9%	84,017	58,517	69.6%
도시철도	104,961	74,180	70.7%	74,436	51,522	69.2%
버 스	9,143	6,581	72.0%	7,149	5,249	73.4%
콜 택 시	444	309	69.7%	613	449	73.2%
B R T	689	635	92.2%	1,819	1,297	71.3%

- 수송 인원 : 9월까지 81,705천명 달성(전년동기 83,329천명 대비 98.1%)
- 운수 수입 : 9월까지 58,517백만원 달성(전년동기 60,166백만원 대비 97.3%)

○ 영업수익 증대 총력

- 전담조직 구성을 통한 전사적 Sales 활동 진력 : 3월~
- 수익증대를 위한 Rail마케팅 기본계획 수립
- 세일즈마인드 고취를 위한 글로벌리더 초청강연 개최
- 서비스 상품마켓 운영 추진계획 수립
- 도시철도 운임 인상(1,050원→1,250원) : 6. 27
- 역세권 대형행사(모터페스티벌 등) 특별 수송대책 마련 : 10회

○ 부대사업 수입목표 설정

(단위 : 백만원)

구 분	목 표	실 적 (1~9월)	달성율(%)	비 고
계	10,697	7,568	70.8	
임 대 료	5,458	3,458	63.4	
광 고 료	2,164	1,800	83.2	
통신관로	3,075	2,310	75.1	

- 다양한 임대수익원 확보 방안 마련
 - 예술회관역 임대점포 리모델링 (1개소→4개소, 195m²) : 6월
 - 부평구청역 등 3개역 유휴 공간 및 미사용 매포실 공간임대 추진 : 9월
- 2호선 부대수익 발굴을 위한 현장조사 : 6월
- 전 사원 마케팅을 위한 광고 카탈로그 제작 배포(3,000부) : 6월
- 역사 내 유휴 공간 개발 완료(부평역 등 4개역사) : 8월
 - 재정효과 : 744.6억원/15년(임대료, 공사비 등)

② 성과지향의 조직운영

- 영업수익 증대를 위한 조직기반 마련
 - 영업개발, 마케팅 및 특화사업 전담부서 신설
 - 전 직원의 세일즈맨 화 등 전사적 영업 및 마케팅 활동 활성화
- 경영환경변화 신속대응 및 지속적 혁신 전담기구 신설
- 2호선 최적운영 방안강구(운영인력 413명, 5단계 인력투입 등)
- 2016. 1. 1부터 임금피크제 도입(9. 30, 노사합의)
 - 정년(만60세) 도래 3년전부터 임금 감액(3년간 총 45% 감액)
 - 지역 청년 일자리 신규 창출(정년도래 1년전 인원의 증가분만큼 채용)
 - 년도별 채용인원 : '16년(2명), '17년(27명), '18년(2명), '19년(5명)

③ 직무교육 혁신을 통한 내부역량 강화

- 집합교육 인원 확대로 실질적인 교육기회 강화(17회 732명)
 - 창조리더 육성교육, 업무역량강화 교육, 마케팅 교육 등
- 업무에 즉시 활용 가능한 사이버교육 과정 운영(연인원 3,101명)
- 전 직원에 대한 즉시적용 안전교육훈련 중점 실시(24회 1,546명)
 - 심폐소생술 등 구조 및 응급처치 능력 배양

열린 소통경영

- 소통·협력을 통한 열린경영으로 상생의 선진 노사관계 확립
- 적극적인 지역사회 공헌사업 추진으로 사회적 책임 강화

① 소셜네트워크 서비스를 활용한 소통 활성화

- 문자알림서비스(SMS)를 통한 정보 공유(사랑방 운영)
 - 교대근무, 원거리 사업장 등 주요정책 소통장애 해소
- 직원용 웹메일을 통한 경영정보 서비스 제공(2월)
 - 최적화된 모바일 환경구축과 게시판 기능 보강
- 경영정보시스템(MIS)를 활용한 양방향 소통 확대
 - MIS 신규 프로그램을 개발하여 직원의 근무 애로사항을 최고 경영자(CEO)가 직접 열람·반영

② 상생의 선진 노사관계 확립

- 임금피크제 시행 노사정 상생협약 체결(협약식 : '15. 10. 5)
 - 행정자치부장관, 인천시장, 사장, 노조위원장 참석
- 소통과 협력 강화로 조직의 경쟁력 제고
 - 2015년 노사파트너십 프로그램 협약 체결(4월) : 국고지원 30,000천원
 - 다양한 노사 소통 채널 활성화(간담회, 교육, 워크숍, 벤치마킹 등)
 - 노사간담회(12회), 노사공동교육(1회), 노사공생발전워크숍(1회), 노사벤치마킹(2회)
 - 복수노조 노사관계를 뒷받침하는 노무관리 역량 향상
 - 관리자 대상 노동법교육(1회), 노동전문기관 법률자문 확대 등

- 무분규·무파업 사업장 조성
 - 노사 토론회·합동캠페인 등 다양한 노사협력 프로그램 운영
 - 정기적 노사만남을 통해 현안사항 적극 해소
 - 노사협의회(2회), 본교섭(3회), 실무교섭(7회)
- 수요자 중심의 맞춤형 후생복지제도 공동 운영
 - 근무복 개선, 휴양시설 선정 및 운영, 구내식당 업체선정 등
- 현장 직원과의 대화를 통한 열린경영 실천(CEO 인사고충 상담, 현장체험 등)

③ 희망나눔 사회공헌활동 확대

- 사회적 약자계층을 위한 나눔사업 지속 확대
 - 급여우수리 나눔 활동 : 5,480천원(1~9월)
 - 봉사활동 직원 참여시 부서별 성과평가(BSC)에 반영
 - 소외계층 방문 생필품 지원(연말연시, 추석명절 등) : 8,600천원
- 지역사회 봉사활동 확대로 공기업의 사회적 역할 강화
 - 1사 1촌 자매마을 봉사활동 및 특산물 구매 확대
 - 1사 1하천 가꾸기 봉사활동 : 노사합동 및 부서별 봉사활동 병행
 - 재래시장 살리기 동참을 위한 온누리 상품권 구매 : 379,800천원
- 봉사활동 환경 및 기반 강화
 - 1부서 1사회봉사단체 의무 결연사업 확대
 - 자원봉사를 위한 직장동호회 활동 적극 지원(사랑나눔봉사단)
 - 노사공동 자원봉사 실시(월 1회)
 - 사랑의 빨간밥차 후원, 복지시설 배식 및 청소, 사랑의 쌀 기부 등

④ 청렴한 공기업 문화 정착

- 2015년 국민권익위원회 주관 청렴도 측정 1등급 달성 추진
- 자율적 청렴실천 문화 조성(매월 1회 청렴의 날 운영)
- 부패유발요인 선제적 제거 : 사규 제·개정 예고제 및 부패영향평가 실시
- 부패 행위자에 대한 무관용 원칙 확립

Ⅲ. 懸 案 事 項

1. 인천터미널 관련 법인세 등 과세불복 추진
2. 차질없는 2호선 운영준비
3. 월미모노레일 사업 추진상황
4. 자기부상철도 추진상황

인천터미널 관련 법인세 등 과세불복 추진

- ❖ 인천터미널 출자반환에 따른 과세당국의 법인세 및 부가가치세 부과 처분에 대하여 관련 법령에 의거 과세 불복 대응으로 정당한 권리를 구제받고자 함

□ 과세현황

- 총 89,453백만원(법인세 88,021백만원, 부가가치세 1,432백만원)
 - 지방소득세 8,802백만원 별도

□ 추진실적(시의회 승인 이후)

- ‘법인세 등 부과처분 취소’ 조세심판 청구(‘15. 3. 31)
- 법인세 등 추징에 따른 조세불복 T/F 구성 운영
- 법인세 등 부과처분 관련 과세불복 추진계획 수립
- 관련기관 방문 협조요청
 - 조세심판원, 국토교통부, 한국감정원, 인천공항공사 등
- 조세불복 T/F 회의개최 및 대응방안 논의(9회)
 - 인천시, 교통공사, 법무법인 태평양, 감정평가법인 감정평가사 등
- 조세심판 보충서면 제출(3회)
- 조세심판원 심판관회의 개최(2회)
- 법인세 납부
 - 징수유예 연장(3개월) 및 분납(4회) 승인(남인천세무서, 남동구청)
 - 법인세 431억원, 지방소득세 22억원 납부
- ※ 2회 납세 : ‘15. 8. 31(1차), 9. 30(2차)

□ 향후계획

- 조세심판 ‘인용’ 결정을 위한 추가 보완자료 제출
 - 과세의 부당함을 관철시킬 수 있는 관련법령 및 판례 등
- 조세심판 결정 이후 법에 의한 과세불복절차 추진

차질 없는 2호선 운영준비

- ❖ 무인운전 경전철 시스템인 2호선의 최적운영 방안을 마련하여
- ❖ 시민의 안전과 서비스 향상을 도모하고 운영효율의 극대화 추진

□ 사업개요

- 영업연장 : 29.2km(서구 오류동 ~ 남동구 운연동)
- 역 사 수 : 27개소[지하21역, 지상6역, 4개 환승역(검암, 석남, 주안, 시청)]
- 전 동 차 : 37편성 74량(운행시격 RH 3분, NH 6분)
- 건설기간 : 2007. 1. ~ 2016. 7.

□ 추진실적

- 2호선 운영기구 및 1단계 정원 확보(40명) : '14. 4.
 - 신규직원 채용 : 40명('14. 4월)
- 2호선 운영준비단 설치(1단 2팀/16명 배치) : '14. 11.
- 2단계 정원 추가 확보(100명) : '14. 12.
 - 신규직원 채용 : 93명('15. 7월)
- 2호선 사업소 설치(1소 3팀/16명, 기구개편) : '15. 2.
 - 직원 배치 : 1소 3팀/39명('15. 9월)
- 2호선 정원 인천시와 협의 완료(413명) : '15. 8.

□ 향후계획

- 시운전 일정 등에 따른 단계별 운영인력 탄력적 배치
 - 분야별 인력 투입시기 최적화로 효율적 인력운영 및 예산 절감
- 공정별 시운전 단계부터 운영자 참여로 완벽개통 및 조기안정화
 - 국내교육(차량 등 8개 분야 누계 393명), 국외교육(제작사 교육파견 8명)
- 무인운전 경전철의 확고한 안전대책 마련으로 안전사고 최소화
 - 운영시나리오, 유지보수매뉴얼, 응급조치매뉴얼 작성 등

월미 모노레일사업 추진상황

- ❖ 기존 은하레일 시설 활용 모노레일 사업에 민간자본을 유치
- ❖ 가치를 재창조하여 관광·상권 활성화 및 재정건전화에 기여

□ 사업개요

- 사업명 : 월미관광특구 모노레일 도입 및 운영 민간투자사업
- 사업자 : (주)가람스페이스(사업비 190.34억원 투자)
- 사업기간 : 개선공사 18개월(실시설계 3개월 포함), 운영 20년(개통 후)
- 소요료 : 연간 8억원(매 분기말 2억원씩 납부)

□ 추진실적

- 우선협상자 지정 '14. 5. 23
- 협약체결 '15. 2. 12
- 이행 보증증권(총사업비 10%, 약 19억원) 제출 '15. 3. 27
- 특수목적법인설립 (주) 인천모노레일 '15. 8. 10
- 공사착공(차량 및 시스템분야) '15. 10. 16

□ 향후계획

- 시설분야(토목, 궤도, 건축 등) 공사 착공 '15. 12. 15
- 모노레일 개통(예정) '16. 8. 12

□ 기대효과

- 월미권 관광·상권 활성화 및 공사 수익창출로 재정개선 기여

자기부상철도 추진상황

- ❖ 첨단 자기부상철도의 보완사항 마무리로 성공적 개통 추진
- ❖ 안정적인 운영시스템 구축으로 열차운행 안전·신뢰성 확보

□ 사업개요

- 사업시행 : 국토교통부 (주관 : 국토교통과학기술진흥원)
 - 시범노선 : 6.1km (인천국제공항역 ~ 용유역간 6개역)
 - 사업기간 : '06. 12. ~ '16. 4 (현공정 : 99%, 사업연기 5회)
 - 사 업 비 : 4,149억원 (정부 69%, 市 6%, 공항공사 25%)

□ 그간 추진실적

- 자기부상철도 운영권확보(공개경쟁, 3년) : '12. 9. 26
- 시설물, 시스템 합동점검 및 준공전 검사 : '13. 2월 ~ 5월
- 영업시운전(60일) 실시 : '14. 7. 15 ~ 9. 12
- 운영준비인력(현47명)이 개선, 보완사항 조치 및 시험 중

□ 향후 계획

- 지적 및 조치 현황

구 분	지 적	조치완료	미조치	비 고
건 수	585	561	24	

- 미결사항 보완 완료('15.11월말) 후 합동확인 및 시운전 추진

주요 미결사항

- 설계 기준풍속(25m/s) 이하 풍속(10m/s)에서 차량 부상실패 발생
- 우천·안개 등 기상조건 불량 시 급전 중단(64p 차단기 동작) 발생
- 우천 시 정위치 정차미달 및 관제·차량 간 운행정보 불일치

□ 기대효과

- 시스템의 최적화 유지로 국가 시범사업의 성공적 개통에 기여
- 친환경, 최첨단 철도기술 습득으로 공사의 기술 경쟁력 강화