

第229回 臨時會  
建設交通委員會

# 主 要 業 務 報 告

# 報 告 順 序

I . 一 般 現 況 .....	1
II . 行政事務監査 指摘事項 處理計劃 .....	7
III . 2016 主要業務 推進計劃 .....	21
1. 절대안전 확보 .....	24
2. 영업수익 제고 .....	27
3. 경영체질 개선 .....	29
4. 고객감동 실현 .....	31
5. 소통체계 구축 .....	33
6. 사회책임 실현 .....	35
IV . 懸 案 事 項 .....	37

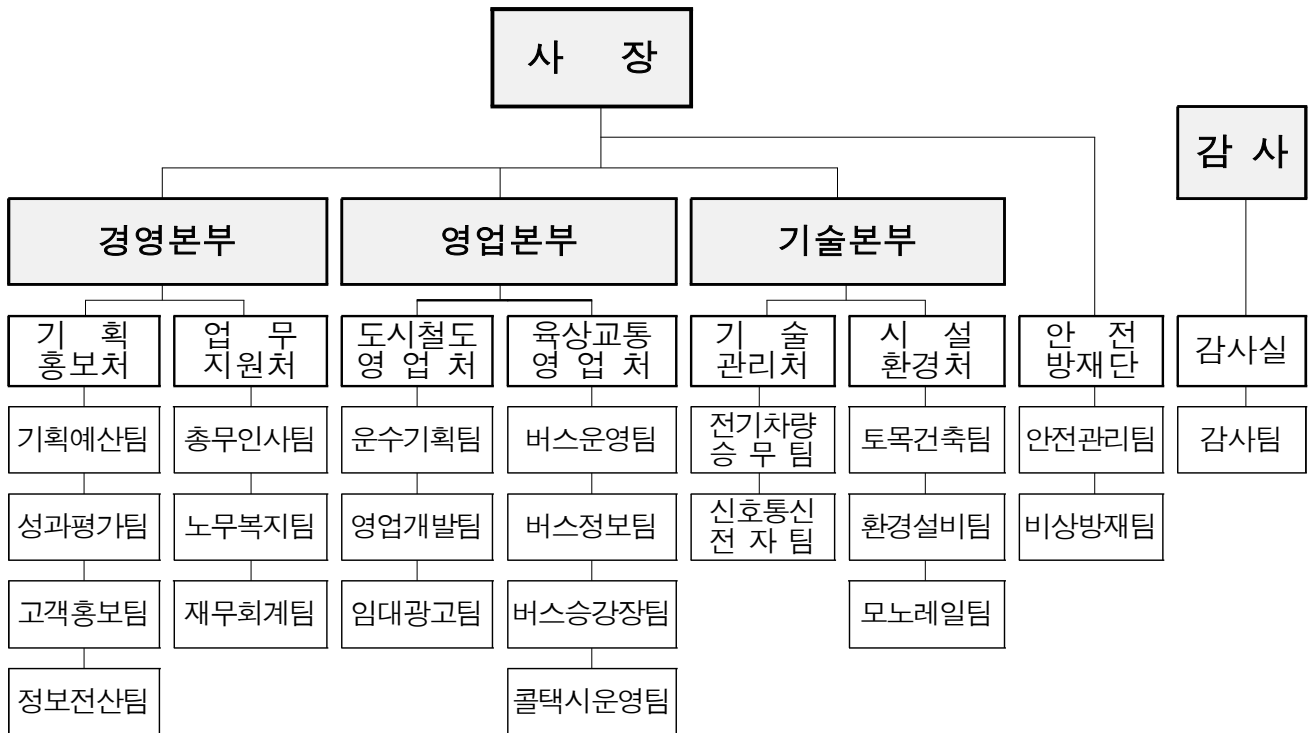
# I . 一 般 現 況

# 一 般 現 況

## 1 기 구

○ 사장, 감사, 3본부, 6처, 1단, 1실, 1원, 6소, 2사업단, 47팀

### 【본 사】



### 【사 업 소】

교통연수원	남부사업소	북부사업소	2호선사업소	종합관제소	차량기지사업소	승무사업소	의정부강철사업단	자곡강철도사업단
-------	-------	-------	--------	-------	---------	-------	----------	----------

## 2 인 력

(2016년 1월 현재)

구 분	계	임 원	직 원	비 고
정 원	1,267	5	1,262	
현 원	1,159	5	1,154	* 계약직 710명, 청경 9명 별도
과 부 족	△108	-	△108	

### 3 운영현황

#### ○ 도시철도 부문

구 분		인천 1호선	비 고
구 간		계양역 ~ 국제업무지구역 (29개역)	<ul style="list-style-type: none"> <li>영업거리 : 29.4km</li> <li>환 승 역 : 계양역, 부평구청역, 부평역, 원인재역</li> </ul>
운 행 시 간		05:30 ~ 익일01:01	<ul style="list-style-type: none"> <li>운행시격 : RH(출·퇴근) 4.5분 ~ 6분 NH(평시) 8.5분 ~ 10분</li> </ul>
주요 시설 장비	사 옥	지하 3층, 지상 8층	<ul style="list-style-type: none"> <li>연 면 적 : 23,135㎡</li> </ul>
	차량기지	15개동 (관리동, 주공장, 검사고 등)	<ul style="list-style-type: none"> <li>부 지 : 222,376㎡</li> <li>연 면 적 : 60,413㎡</li> </ul>
	차량/편성	272량/34편성	<ul style="list-style-type: none"> <li>운행횟수 : 평 일 312회/일 토·공휴일 272회/일</li> </ul>
소 요 시 간		54분	<ul style="list-style-type: none"> <li>편도 운행기준</li> </ul>
근 무 형 태		통상근무, 3조2교대, 교번	<ul style="list-style-type: none"> <li>운행 종료 후 전동차 및 토목·궤도·전차선·신호통신 설비등 정비점검 (01:01~04:30)</li> </ul>

※ 의정부 경전철 운영 : 발곡역~탑석역 (15역, 1차량기지), 연장 10.6km

※ 인천공항 자기부상철도 운영 : 인천국제공항역~용유역(6역, 1차량기지) 연장 6.1km

#### ○ 육상교통 부문

구 분	노 선	운행대수	운행횟수	비 고
순환/계양버스	10개 노선	42	434회(평일기준)	
장애인 콜택시	인천시내 및 인접 4개 지역	260	24시간 운행	인접 4개 지역 서울시, 김포시 시흥시, 부천시
B R T	청라(인천) ~ 가양(서울)	12	72회(평일기준)	
인천 터미널	69개 노선	560	1,016회	

※ 버스정보 안내기(BIT) : 1,462대

※ 터미널 주·박차장 운영(832면) : 주차장 558면(동측 226, 서측 332), 박차장 274면

※ 인천시 승강대 관리 : 2,209개소(버스승강대 2,121, 택시승차대 88)

## 4 예산현황

### ○ 2016 수입 · 지출 총괄

(단위 : 백만원)

세입			세출		
과목	예산액	구성비(%)	과목	예산액	구성비(%)
계	311,528	100	계	311,528	100
영업수익	158,315	50.82	사업비용	223,751	71.82
운수사업수익	89,495	28.73	인건비	108,739	34.91
기타영업수익	47,516	15.25	경비	113,350	36.39
대행사업수익	21,304	6.84	영업외비용등	1,662	0.53
영업외수익	3,048	0.98	자본적지출	16,117	5.17
이자수익	244	0.08	시설비	8,096	2.60
기타영업외수익등	2,804	0.90	저장품	3,372	1.08
자본적수입	80,277	25.77	자산취득비등	3,870	1.24
자본금 등	72,277	23.20	투자자산 등	779	0.25
이월금	8,000	2.57	예비비	1,772	0.57
보전재원	66,222	21.26	보전재원	66,222	21.26
퇴직충당금	5,117	1.64	퇴직충당금	5,117	1.64
감가상각비	61,105	19.61	감가상각비	61,105	19.61
건설부채	3,666	1.18	건설부채	3,666	1.18
원금	2,866	0.92	원금	2,866	0.92
이자	800	0.25	이자	800	0.25

※ 2015년 대비 69,883백만원(18.3%)감소(2015년 예산액 : 381,411백만원)

### ○ 부채 관리

－ 1호선 및 송도연장선 건설부채 상환계획(원금기준) (단위 : 백만원)

총부채 (A)	'15년까지 상환액(B)	'16년 상환 (C)	'16년말 부채 [D=A-(B+C)]	비고
1,000,600	985,804	2,866	11,930	2021년 상환완료

## 5 자본금

(2016년 1월 현재)

수권자본금	납입자본금		
	계	현물	현금
2조 6,500억원	2조 401억원	1조 1,821억원	8,580억원

## **II. 行政事務監查 指摘事項 處理計劃**

# 行政事務監査 指摘事項 處理計劃

## 1 처리현황

처리구분	지적사항	조치상황				비고
		계	종결	진행	불가	
계	9	9	2	7	-	
시정요구	-	-	-	-	-	
처리요구	5	5	-	5	-	
건의	4	4	2	2	-	2014 지적사항 1건 포함

## 2 총괄목록

관리번호	처리구분	제 목	주관부서	조치상황
14-4	건의	장애인 콜택시 추가 확보 및 이용자 불편 최소화 방안마련	콜택시운영팀	종결
15-1	처리요구	소화기 전수조사 및 교체 등 체계적 소방시설물 관리방안 강구	환경설비팀	진행
15-2	처리요구	자기부상열차 개통 전 안전성 문제 해소를 위한 관련기관 협의 만전	자기부상 철도사업단	진행
15-3	처리요구	역사 내 입점상가 불법행위 계도를 통한 건전한 상거래 문화 정착	임대광고팀	진행
15-4	처리요구	2호선 개통에 따른 추가적 손실금액 최소화 방안 강구	운수기획팀	진행
15-5	처리요구	역사 및 전동차 객실내 공기질 개선을 위한 방안 강구	환경설비팀 전기차량승무팀	진행
15-6	건의	무임수송 손실금 국비지원 방안 강구	운수기획팀	진행
15-7	건의	업무특성 및 고용승계 등 대행업무 이관 문제점 검토	기획예산팀	종결
15-8	건의	부평시장역 이동편의시설 대안 마련 및 설치 목적에 부합하는 위치선정	토목건축팀	진행



### 3 처리계획

관리번호	구 분	위원회명	관리부서	처리결과	비 고
14-4	건 의	건설교통	콜택시운영팀	중 결	
제 목	<b>장애인콜택시 추가 확보 및 이용자 불편 최소화 방안 마련</b>				
지적 및 건의사항	장애인 콜택시는 시의 중증장애인 등 18,000여명이 이용하기에는 부족한 것으로 판단되는 바, 장기적으로 이용의 편리성을 향상시키기 위한 추가확보 방안을 강구하고 운영과정에서 이용자로 부터 발생하는 민원에 대하여는 합리적인 개선대책을 마련하여 이용불편을 최소화 하시기 바랍.				
추진사항	<div> <input type="checkbox"/> <b>추진개요</b> <ul style="list-style-type: none"> <li>○ 장애인 이용객의 불편사항을 개선하여 편의를 도모</li> <li>○ 장기적으로는 노후차량 교체 및 장애인 이용 택시 증차로 승차 환경 개선 및 대기시간 최소화</li> </ul> </div> <div> <input type="checkbox"/> <b>추진사항</b> <ul style="list-style-type: none"> <li>○ 장애인콜택시 이용고객 만족도 조사 '14. 10~11               <ul style="list-style-type: none"> <li>- 이용주기, 이용요금, 운행구역, 고객만족도 등 실시</li> <li>※ 장애인 이용객 불편사항 개선책 마련</li> </ul> </li> <li>○ 배차지연 안내 문자 서비스 제공 '14. 10</li> <li>○ 홈페이지 개선으로 모바일 웹 서비스 제공 '15. 1</li> <li>○ 심야 특장차 운행대수 증차 : 3대 → 4대(↑1) '15. 1</li> <li>○ 장애인콜택시 운영실적 등 통합적 데이터 개선관리 '15. 3</li> <li>○ 차고지 운영 개선 : 개인차고지 → 집중차고지(4개소) '15. 7</li> <li>○ 집중차고지 추가운영 : 4개소 → 6개소 '15. 9</li> <li>○ 장애인 이동편의 확대를 위한 바우처 제도 도입 추진 '15. 9</li> <li>○ 장애인 바우처 제도 도입 시행 : 120대 '16. 1               <ul style="list-style-type: none"> <li>- 개인택시 76대, 법인택시 44대</li> </ul> </li> </ul> </div> <div> <input type="checkbox"/> <b>향후계획</b> <ul style="list-style-type: none"> <li>○ 노후 특장차 교체 : 10대               <ul style="list-style-type: none"> <li>※ 인천광역시 '16. 1분기 차량 구입 후 교체추진</li> </ul> </li> <li>○ 데이터 분석으로 고객대기시간 단축노력</li> </ul> </div>				

관리번호	구 분	위원회명	관리부서	처리결과	비 고
15-1	처리요구	건설교통	환경설비팀	진 행	
제 목	소화기 전수조사 및 교체 등 체계적 소방시설물 관리방안 강구				
지적내용	도시철도 역사 및 전동차량에 비치된 소화기 일부가 소방서에서 권장하는 내구연한인 8년을 경과하였고 전반적인 실태관리가 부족한 바, 소화기에 대한 전수조사 및 적정 주기에 따른 지속적인 교체 등 체계적인 소방시설물 관리방안 강구				
추진사항					

추진사항

○ 관련법규 검토

- 소화기의 내구연한에 대한 법적 규정사항은 없음

- 민간단체(소방기구공업협동조합)에서 8년을 내용연수로 권장

○ 소화기 보유현황

구 분	소화기 보유현황			비 고
	계	8년 이상	8년 미만	
계	2,775	1,895	880	8년 이상 : 68.3%
역 사	1,518	881	637	29억
전동차	756	733	23	
기 타	501	281	220	본사, 차량기지 등

※ 분말소화기(축압식)로서 소형 및 대형을 포함한 수량임.

○ 소화기 관리방안 수립

- 소화기 교체주기(내용연수) : 8년

- 노후 소화기 처리 : 자체 소방훈련 및 교육용으로 활용하고 일부는 소방서 교육용으로 제공

향후계획

○ 노후 소화기 교체 : '16. 5월

- 소요예산(65백만원) 추경에 확보 시행

관리번호	구 분	위원회명	관리부서	처리결과	비 고
15-2	처리요구	건설교통	자기부상사업단	진 행	
제 목	자기부상열차 개통 전 안전성 문제 해소를 위한 관련기관 협의 만전				
지적내용	여러 가지 안전성 문제 등으로 개통이 지연되고 있는 인천국제공항 자기부상열차에 대하여는 개통 전에 관련기관과 적극적인 협의를 통하여 안전과 직결된 문제는 충분히 해소한 후 개통 될 수 있도록 업무에 만전				
추진사항					

추진사항

○ 보완대상 및 조치 현황

구 분	보완대상	조치완료	미조치	비 고
건 수	585	564	21	

○ 주요미결사항을 제3기관인 철도기술연구원에 검토 용역 의뢰('15.12월)  
⇒ 운영권자(인천시, 공항공사)와 시행권자(실용화사업단)가 용역의뢰

○ 미결사항 보완 완료 후 합동확인, 시운전 추진 등 후속절차 등 관련기관 협조

향후계획

○ 미해결 사항 보완 완료 : '16년 1월말까지

○ 2주이상의 확인 시운전 추진

○ 철도안전감독관 점검 : 국토교통부

○ 철도안전감독관 점검 결과 지적사항에 대한 보완 : 진흥원, 사업단

○ 준공보고서 제출 : 인천시→서울지방항공청

○ 준공확인필증 교부 : 서울지방항공청→인천시(개통논의)

관리번호	구 분	위원회명	관리부서	처리결과	비 고
15-3	처리요구	건설교통	임대광고팀	진 행	
제 목	<b>역사 내 입점상가 불법행위 계도를 통한 건전한 상거래 문화 정착</b>				
지적내용	역사 내 입점상가의 보행통로 무단점유 등 불법행위로 인한 지하철 이용고객의 이동에 지장을 주는 행위에 대하여는 정기적인 점검 및 단속의 시행과 함께 행정적인 조치 및 계도를 병행하여 시민의 불편 사항을 해소하고 건전한 상거래 문화의 정착을 위해 노력				
추진사항	<p><b>□ 추진사항</b></p> <ul style="list-style-type: none"> <li>○ 역사 1일 10회 순회점검 실시로 승객동선 지장유무 확인 및 계도 활동 전개(사업소)</li> <li>○ 27개역사 100개 임대점포 지도점검 실시('15년) (연 3회, 임대광고팀) <ul style="list-style-type: none"> <li>- 현지시정 조치 실시('15년 : 17건)</li> </ul> </li> <li>○ 2016 임대상가 지도·점검 계획 수립 : '15년 12월</li> </ul> <p><b>□ 향후계획</b></p> <ul style="list-style-type: none"> <li>○ 건전한 상거래 문화 정착 안내문 발송 추진(대상 : 임차인)</li> <li>○ 본사, 사업소 정기 합동점검 추진(분기 1회이상)</li> <li>○ 지도·점검을 통한 지시사항 미이행 시 시정 조치 (3회 시정 조치시 계약해지 실시)</li> </ul>				

관리번호	구 분	위원회명	관리부서	처리결과	비 고
15-4	처리요구	건설교통	운수기획팀	진 행	
제 목	<b>2호선 개통에 따른 추가적 손실금액 최소화 방안 강구</b>				
지적내용	2016년도에는 도시철도 2호선이 개통될 예정으로 추가적인 손실금액의 발생이 예상되므로 수송인원 및 부대수입 확충 등의 수입확대 방안을 강구하여 손실금액이 최소화 될 수 있는 방안을 강구				
추진사항	<p><input type="checkbox"/> <b>추진사항</b></p> <ul style="list-style-type: none"> <li>○ 도시철도 수송·수입 증대 강화</li> <li>○ 도시철도 임대·광고수익 증대 강화</li> </ul> <p><input type="checkbox"/> <b>향후계획</b></p> <ul style="list-style-type: none"> <li>○ 2호선 역세권 조사 및 증대방안 마련 <ul style="list-style-type: none"> <li>- 역세권(상주인구, 학교·기관 등) 조사 및 분석 : '16년 3월</li> <li>- 역세권 특성에 맞는 수송증대 방안 마련 : '16년 5월</li> </ul> </li> <li>○ 2호선에 1호선 광고사업 적용검토 : '16년 1월 <ul style="list-style-type: none"> <li>- 고수익 신규 임대상가 조성 : 10개소</li> </ul> </li> <li>○ 2호선 임대·광고사업 종합 Plan 마련 <ul style="list-style-type: none"> <li>- 임대·광고수익사업 종합계획 수립 : '16년 1월</li> <li>- 수익사업 우선순위 및 직영사업분야 선정 : '16년 2월</li> <li>- 역세권 주요기관 및 관련기업체 문서 발송 : '16년 3월</li> <li>- 임대·광고사업물량 입찰 공고 : '16년 하반기</li> </ul> </li> <li>○ 신규 수송증대를 위한 다양한 프로젝트 추진 <ul style="list-style-type: none"> <li>- 역세권 대형행사 홍보 및 적극 참여 : 20회</li> <li>- 역세권 주변 '체험학습장' 발굴을 통한 미래고객 확보</li> </ul> </li> <li>○ 도시철도 이용홍보 마케팅 적극 전개 <ul style="list-style-type: none"> <li>- 역세권 주변명소(등산, 자전거 등) 소개 및 홍보</li> <li>- 정기적으로 '우리시민, 우리지하철 타기 운동' 적극 전개</li> </ul> </li> <li>○ 운수수입 증대를 위한 전사적 노력 강화 <ul style="list-style-type: none"> <li>- 전직원 참여 Rail 마케팅 지속 전개</li> <li>- 정당한 승차권 이용문화 확립을 위한 계도활동 강화</li> </ul> </li> </ul>				

관리번호	구 분	위원회명	관리부서	처리결과	비 고
15-5	처리요구	건설교통	환경설비팀 전기차량승무팀	진 행	
제 목	역사 및 전동차 객실내 공기질 개선을 위한 방안 강구				
지적내용	역사 및 전동차 객실내 공기질은 시민들이 도시철도를 이용하면서 체감하는 만족도 및 시민건강과 밀접한 사항으로 공기질을 개선하기 위한 실효성 있는 방안을 강구				
추진사항					

## □ 역사 분야

### ○ 추진사항

- 최근 3년간 역사 공기질 측정결과

구 분	측정항목	단위	법적기준	측정결과(전 역사 평균)		
				2015년	2014년	2013년
유지 기준 (1회/년)	미 세 먼 지	$\mu\text{g}/\text{m}^3$	150	69.8(46.5)	67.5(45.0)	68.4(45.6)
	이산화탄소	ppm	1,000	494(49.4)	464(46.4)	453(45.3)
	포름알데히드	$\mu\text{g}/\text{m}^3$	100	12.2(12.2)	14.9(14.9)	12.0(12.0)
	일산화탄소	ppm	10	0.7(7.0)	0.8(8.0)	0.7(7.0)
	이산화질소	ppm	0.05	0.021(42.0)	-	0.018(36.0)
권고 기준 (1회/2년)	라 돈	$\text{Bq}/\text{m}^3$	148	17.9(12.1)	-	13.7(9.3)
	휘발성유기화합물	$\mu\text{g}/\text{m}^3$	500	48.1(9.6)	-	47.2(9.4)
	오 존	ppm	0.06	0.002(3.3)	-	0.004(6.7)
	석 먼	개/cc	0.01	0.01개/cc미만	-	0.01개/cc미만

※ 근거[다중이용시설 등의 실내공기질관리법 제12조], ( )은 법적기준 대비 백분율(%)

### ○ 향후계획

- 자체저감 노력
  - 미세먼지농도 변화에 따른 공조 환기시스템 가동
  - 실내공기질 관리자 전문교육 시행(3명/년)
  - 역사 대청소, 터널 및 환기탑 물청소 시행(각 2회/년)
  - 정기적으로 역사 필터설비 관리 실시(공조기 및 공기청정기 필터)
- 공기질 개선사업을 위한 국비 확보 노력
  - 공기질개선 국비지원사업 : 6개 사업 총18,606백만원(국비40%)

사 업 명	총사업비 ('14 ~ '17)	연도별 사업비(백만원)			
		2014	2015	2016	2017
합 계	18,606	1,545	1,313	2,850	12,898
석면함유 건축자재 철거	8,734	1,345	1,313	2,850	3,226
종합자동측정기 설치	600	200	-	-	400
고압물청소차량 도입	2,182	-	-	-	2,182
환기설비 개량	1,663	-	-	-	1,663
환기덕트 청소	882	-	-	-	882
친환경 모터카 도입	4,545	-	-	-	4,545

※ 연도별 사업추진에 따른 市 국비보조 교부 절차에 따라 예산확보

## □ 전동차 분야

### ○ 추진사항

- 전동차 공기질 개선을 위한 청소·방역 실적

기준(단위 : 량)

구 분	전동차 청소	객실 방역	객실의자 세탁	냉방장치 필터청소
2014년	474,176	3,904	272	2,112
2015년	446,992	3,968	272	2,112

- 공기질 측정 관리

구 분		<평상시-오전>		<혼잡시-출근>		<혼잡시-퇴근>	
		기 준	측정(평균)	기 준	측정(평균)	기 준	측정(평균)
미세먼지 [ $\mu\text{g}/\text{m}^3$ ]	2014	200	73.3	200	87.1	200	88.2
	2015		41.2		96		93
이산화탄소 [ppm]	2014	2,000	1,049	2,500	1,333	2,500	1,750
	2015		1,024		1,382		1,029

※ 적용기준 : 대중교통차량의 실내공기질 권고기준

[환경부고시 제2013-186호, 2013.12.31.제정]

### ○ 향후계획

- 공기질 개선을 위한 전동차 청소·방역 지속 실시
  - 전동차 객실 청소(회차, 입고, 25일 주기) 지속 실시
  - 전동차 냉방장치 필터청소 정기적 실시(하절기 2회/월)
  - 전동차 객실의자 및 냉방장치 증발기 특별청소(1회/년)
  - 전동차 객실 방역소독(1회/월, 하계 2회/월)

관리번호	구 분	위원회명	관리부서	처리결과	비 고
15-6	건의사항	건설교통	운수기획팀	진 행	
제 목	<b>무임수송 손실금 국비지원 방안 강구</b>				
지적내용	노인, 국가유공자 및 장애인 대상 지하철 무임수송에 따른 손실금은 운영기관의 재정악화 주요 원인으로 지적되고 있는 바, 국비지원과 관련된 법령개정 진행사항을 상시 모니터링하고 시 집행부 내지 타 지방자치단체 운영기관들과 긴밀하게 협의하여 도시철도 운영을 보다 안정적으로 수행할 수 있도록 국비보조에 대한 중앙부처 건의 등 다양한 방안을 강구				
추진사항	<p><input type="checkbox"/> <b>추진사항</b></p> <ul style="list-style-type: none"> <li>○ 정부의 도시철도 무임수송 국비지원 제도화</li> <li>○ 도시철도무임수송 제도 축소(연령 상향 조정)</li> </ul> <p><input type="checkbox"/> <b>향후계획</b></p> <ul style="list-style-type: none"> <li>○ 전국 도시철도 운영기관과의 공조체제 강화 : 년 2회 <ul style="list-style-type: none"> <li>- 무임연령 상향조정 및 국비지원 요청</li> </ul> </li> <li>○ 언론사와 연계 무임수송 국고보조 필요성 연재 : 년 2회 <ul style="list-style-type: none"> <li>- 지역언론 등 국고보조 법제화 당위성 홍보</li> </ul> </li> <li>○ 무임수송 관련 단체와의 협조체제 강화 : 년 2회 <ul style="list-style-type: none"> <li>- 대한노인회, 장애인 단체 등 무임수송 관련 협조체제 강화</li> </ul> </li> <li>○ 무임수송 법률 개정(안) 상시 모니터링 <ul style="list-style-type: none"> <li>- 국회의원 법률안 발의사항 등 관련법안 확인</li> </ul> </li> <li>○ 무임수송 복지제도 개선 정책토론회 참석 <ul style="list-style-type: none"> <li>- 무임수송 제도와 관련된 발전방향 토론 및 건의</li> </ul> </li> </ul>				



관리번호	구 분	위원회명	관리부서	처리결과	비 고
15-7	건의사항	건설교통	기획예산팀	종 결	
제 목	업무특성 및 고용승계 등 대행업무 이관 문제점 검토				
지적내용	인천교통공사에서 추진하고 있는 장애인콜택시, 버스 및 택시승강장 운영·관리 등 시 대행업무의 기관 이전에 대하여는 업무이관을 통해 얻고자 하는 정책적 목표와 함께 관련업무의 특성을 종합적으로 고려하고 대 시민 서비스의 질이 저하되거나 고용승계 등에 관한 문제점이 발생하지 않도록 신중히 검토				
추진사항	<div> <input type="checkbox"/> <b>추진사항</b> <ul style="list-style-type: none"> <li>○ '15. 6. 29 : 市 주관, 「인천시 산하 공공기관 임직원 워크숍」 - 인천시에서 인천교통공사의 공단 전환 등 혁신방안 제출 요구</li> <li>○ '15. 8. 31 : 인천교통공사 혁신방안 인천시에 제출 - 시 재정위기 극복을 위해 대행사업 관련 과세에 대비하고자 절세방안(사업이관 등) 건의</li> <li>○ '15. 9월~12월 : 인천시 관계부서와 협의 추진 - 시민 편의성, 기능 및 효율성, 고용승계, 노사문제 등 종합검토</li> </ul> </div> <div> <input type="checkbox"/> <b>처리결과</b> <ul style="list-style-type: none"> <li>○ '15. 12. 22 : 인천교통공사 혁신계획 통보(市 공공기관 혁신추진단)</li> </ul> <div> [육상교통분야 일부 대행사업을 다른 기관으로 이관하는 문제] ⇒ 현 조직 유지 </div> </div>				

관리번호	구 분	위원회명	관리부서	처리결과	비 고
15-8	건의사항	건설교통	토목건축팀	진행	
제 목	부평시장역 이동편의시설 대안 마련 및 설치 목적에 부합하는 위치 선정				
지 적 및 건의사항	승강장 이동편의시설 확충사업으로 현재 부평시장역에 설치 중인 에스컬레이터와 관련, 일부 민원과 현장여건만을 고려한 위치선정으로 인하여 그 효과가 저감되는 것으로 판단되는 바, 동 지역의 추가적인 이동편의시설 확충 등 대안을 마련함과 동시에 향후에는 편의시설 설치로 인한 효과를 극대화할 수 있도록 이용수요를 최우선으로 감안하여 설치 위치를 선정하시기 바람				
추진사항	<p><b>① 부평시장역 이동편의시설 대안 마련</b></p> <p><input type="checkbox"/> 사업개요</p> <ul style="list-style-type: none"> <li>○ 목 적 : 도시철도를 이용하는 노약자, 임산부 등의 이동편의 증진</li> <li>○ 사업규모 : E/V 15인승 1대(부평시장역 3번 출입구)</li> <li>○ 사 업 비 : 1,030백만원(공사비 900, 설계비 30, 보상비 100)</li> <li>○ 시 행 자 : 인천교통공사</li> </ul> <p><input type="checkbox"/> 추진실적</p> <ul style="list-style-type: none"> <li>○ '15. 11. 24 : 부평시장역 E/V 설치 방안 보고 ※ 인천교통공사 행정사무감사 현장 확인(시의회 건설교통위원회)</li> <li>○ '15. 12. 29 : 편의시설 설치 기본계획(변경) 및 2016발주 계획 수립</li> <li>○ '16. 1. 22 : 부평시장역 편의시설(E/V) 실시설계 용역 발주</li> </ul> <p><input type="checkbox"/> 향후계획</p> <ul style="list-style-type: none"> <li>○ '16. 4 : 도시관리계획(변경) 결정 및 실시계획인가</li> <li>○ '16. 5 : 손실(한화생명)보상 협의</li> <li>○ '16.10 : 공사 착공</li> <li>○ '17.10 : 공사 준공</li> </ul>				

## 2 **설치 목적에 부합하는 위치 선정**

- 이동편의시설 설치 위치는 승객 이용 현황, 도로 기능, 보도폭, 지장물, 공사 중 교통처리 방안 등을 종합적으로 고려하여 선정
  - ※ 인천지하철 1호선 외부 E/S 설치공사 설계용역('14. 2, 인천교통공사)

### ○ 연도별 사업계획

사업연도	역 명	설치 위치	사업규모
2016	부평구청	1번 출입구	E/S 2대
	동 춘	4번 출입구	E/S 2대
	원 인 재	3번 출입구	E/S 2대
	부평시장	3번 출입구	E/V 1대
2017	동 수	4번 출입구	E/S 2대
	부평삼거리	4번 출입구	E/S 2대
	동 막	3번 출입구	E/S 2대
	경인교대	2번 출입구	E/S 2대
	인천시청	4번 출입구	E/S 2대

### Ⅲ. 2016 主要業務 推進計劃

- 1.** 절대안전 확보
- 2.** 영업수익 제고
- 3.** 경영체질 개선
- 4.** 고객감동 실현
- 5.** 소통체계 구축
- 6.** 사회책임 실현

# 2016 경 영 목 표

## 1 비전 및 경영목표



## 2 경 영 전 략

경 영 목 표	중 점 추 진 과 제
절대안전 확보	· 안전경영시스템 고도화 · 안전인프라 확충 및 노후시설 개선
영업수익 제고	· 영업수익 증대 · 전사적 RAIL 마케팅 추진 · 신성장 사업 운영
경영체질 개선	· 성과지향 조직 운영 · 재무상태 개선 노력 · 창의역량 인재양성
고객감동 실현	· 접점서비스 품질향상 · 고객이용 편의시설 개선
소통체계 구축	· 노사관계 선진화 · 소통의 조직문화 구현 · 일하기 좋은 환경 구축
사회책임 실현	· 친환경 경영실천 · 사회공헌 활동 · 청렴한 공기업문화 정착

# 절대안전 확보

- ❖ 지속적 안전문화 혁신(제도혁신+사람혁신) → 안전사고 제로화
  - 철도교통사고, 운행장애(10분 이상) : 0건 목표
- ❖ 차량 등 장애예방 점검 강화 및 임직원의 체계적인 건강관리

## 1 안전경영 시스템 고도화

### □ 안전관리체계 확립

- 1·2호선 선진국형 철도 안전관리체계 구축 및 유지
  - 1호선 : 안전관리체계 실행 및 유지를 위한 위험도 분석·평가 및 내부심사
  - 2호선 : 개통관련 철도안전관리체계 구축(국토교통부)
- 산업재해 Zero화를 위한 전사적 노력
  - 안전보건 경영활동 강화 및 종합 안전지도 점검 시행
  - 철도안전관리체계 유지를 위한 위험도 분석 및 내부심사(10월)
- 쾌적한 작업환경조성 및 임직원 건강관리
  - 작업장 화학물질 안전보건자료(MSDS) 분석(분기 1회)
    - 작업환경 유해요인 등에 대한 작업환경측정 용역 실시
  - 임직원의 체계적인 건강관리(Health Care)
    - 제1차 중장기(2016 ~ 2020년) 건강관리 계획 수립
    - 근로자 건강증진 우수사업장 인증 추진(안전보건공단)

### □ 사고·장애 대응 역량강화

- 긴급상황시 신속한 사고복구 등 대응능력 제고
- 비상대응 교육훈련 강화 : 실제상황 위주의 비상훈련(334회/년)
  - 유관기관 합동 종합훈련 : 3회(비상방재팀 주관)
  - 소방합동 훈련 : 33회(29개 역사, 차량기지, 본사, 연수원, 송도차고지)
  - 테러합동 훈련 : 29회(29개 역사)
  - 부분 및 도상훈련 : 269회(전분야, 대심도 및 환승역사 2회 추가)

○ 안전 전문 인력 확충

- 철도 및 재난안전 전문가 양성(30명)

○ 위기대응 매뉴얼 보완(5종 94권)

- 부서별 비상대응 훈련 시 개선사항 도출
- 계절별 안전관리 및 소방안전관리 지도점검 시 개선사항 발굴

○ 대 시민 재난안전 활동 강화

- 열차화재 등 비상상황 시 행동요령 열차내 시연교육(2회/월)
- '비상시 행동요령 안내' 리플릿 제작·배포 및 대시민 동영상 홍보 강화
- 공사 통합신고시스템(☎1899-4446) 홍보 및 활성화 지속추진

○ 취약개소 집중관리 : 대심도역(5역), 환승역(4역)

- 라이트라인 구매, 보호장구 확대비치(화재마스크, 방독면 등)

## □ 재난 안전 관리 시스템 운영

○ 효율적 재난관리 및 국가기반체계 보호

- 기본계획수립(재난 및 사고대책본부 운영, 계절별·유형별 재난 관리 추진대책, 계절·유형별 안전점검 및 비상대응체계 등)
- 재난안전상황실 및 재난안전대책본부 운영

○ 재난안전 선도적 예방관리

- 안전점검의 날 행사추진, 재난안전관리 현장 지도점검 실시
- 재난 전문인력 양성(2호선 공공기관 소방안전관리자 9명 등)

## □ 정보보안환경 구축 강화

○ 보안사고 대비 최신기술적용 및 업데이트 등 취약점 예방

- 메일시스템의 스팸메일 및 바이러스 차단 서비스제공

○ 주요정보통신망 보안점검준비 및 개인정보보호수준 향상

○ 공공데이터 개방에 따른 데이터의 효율적 관리

## 2 안전 인프라 확충 및 노후시설 개선

### □ 도시철도 시설물 최적관리

분 야	주 요 과 제
전기	• 조명제어설비 교체(1개소), 변전소 냉방기 설치 등
차량	• 전동차 노후 장치 성능 개선, 전동차 주요부품 국산 개량 등 • 전동차 부품 안정적 수급관리
신호	• 현장정보전송장치, 현장제어컴퓨터 등 교체(35대) • 선로전환기 감시시스템 설치(2역)
통신·전자	• 2호선 역사서터 자동화 설비 구축 및 영상감시설비 성능 개선 등 • 고객맞춤형 역무설비 재배치, 자립식 자동발매기·환급기 설치(1역)
설비	• 역사 엘리베이터 개량 및 에스컬레이터 안전장치 보완 • 부평역 바닥형 통로유도등 설치(2차)
토목	• 지하철 이용 편의시설 설치(외부E/S, 3역 6대) • 레일연마(20km), 침목개량(500개소), 레일도유기 구매(2대) • 토목시설물 보수보강(22역 20km)
건축	• 2호선 개통관련 역사 안내체계 개선(8종 427개소) 등 • 역사외부 출입구 연결통로 출입문 설치

### □ 전동차 안전운행 확보

#### ○ 기관사 업무역량 강화

- 2호선 운영 대비 열차운행 전문인력 양성(관제사 10명, 철도장비 15명)
- 승무적합성 검사, 멘토링 제도 운영
- 비상운전 및 터널내 구원합병운전 훈련, 응급조치 훈련실시

#### ○ 안전운행 확보를 위한 철저한 전동차 예방정비 추진

(단위 : 량)

계	경정비 검사				중정비 검사	임 시
	입고	일상	월상	특별		
56,251	42,720	12,768	696	수시	67	필요시



# 영업수익 제고

- ❖ 2호선 완벽한 개통과 함께 1일 40만명 수송 실현
- ❖ RAIL 마케팅 활성화를 통한 영업수익 제고

## 1 영업수입 증대

### ☐ 수송수입 목표설정

(단위 : 천명/백만원)

구 분		수 송 인 원			운 수 수 입		
		'15년 실적	'16년 목표	대비(%)	'15년 실적	'16년 목표	대비(%)
계		110,582	128,529	116.2	80,390	96,715	120.3
도시철도	소계	100,388	118,168	117.7	71,264	87,017	122.1
	1호선	100,388	101,573	101.2	71,264	74,786	104.9
	2호선	-	16,595	-	-	12,231	-
버 스		8,899	9,057	101.8	6,803	7,315	107.5
콜 택 시		412	419	101.7	610	613	100.5
B R T		883	885	100.2	1,713	1,770	103.3

#### ○ 영업수익 증대 총력

- 역별 단·장기 수송목표 설정을 통한 연간 수송목표 달성

#### ○ 무임수송, 환승할인 보전금 확보 및 효율적인 역무 도급역 관리

### ☐ 부대사업수입 목표설정

(단위 : 백만원)

구 분	'15년도 수입			'16년 목표	전년도 실적 대비(%)
	목 표	실 적	달성율(%)		
계	10,724	10,285	95.9	11,772	114.5
임 대 료	5,485	4,921	89.7	5,782	117.5
광 고 료	2,164	2,284	105.5	2,300	100.7
통신관로	3,075	3,080	100.2	3,690	119.8

#### ○ 역사 내 유휴공간 활용 신규점포 조성

- 환승역 유휴공간 미니점포 조성(인천시청역, 원인재역)
- 송도국제도시 지역 특화사업(테크노파크역)

- 고부가가치 신규 임대 · 광고사업 개발
  - 1호선 운영노하우 바탕으로 2호선 임대 · 광고수익 극대화
  - 신규광고매체 개발(에스컬레이터 디지털포스터, 개집표기 광고 등)
- 명품 · 유명브랜드 스테이션 개발로 수익창출
  - 명품 · 유명브랜드점 유치(예술회관역, 부평시장역)
- 문학경기장역 주변 공사소유 유휴 토지 개발 추진

## **2 수익증대를 위한 전사적 마케팅 추진**

- 신규 수송증대를 위한 다양한 프로젝트 추진(승객 1명 더 늘리기)
- RAIL 마케팅 전 직원으로 확대 추진
- 기업 및 단체와 업무제휴 및 영업범위 확대로 새로운 수익창출
- 선진 영업기법을 도입하여 영업활동 지원
- 고객만족 향상을 위한 특화된 마케팅 추진

## **3 신 성장동력 사업의 안정적 운영**

- 차질 없는 운영 준비로 성공적인 2호선 개통
  - 시운전 일정 등에 맞추어 단계별 운영인력 탄력적 배치
  - 교육훈련 및 전문인력 양성
  - 무인운전 경전철의 확고한 안전대책 마련으로 안전사고 최소화
  - 1·2호선 통합정보시스템 구축
- 신교통사업의 안정적 운영
  - 월미 모노레일 성공적 개통 : '16. 8. 15 운영 개시
- 신규사업 참여
  - 경전철 운영사업 입찰참여 추진
    - 김포경전철('16. 1분기), 우이~신설('16. 2분기) 운영사업 등
  - 영종자기부상 운영권 재확보('16. 1분기)

# 경영체질 개선

- ❖ 경쟁력 제고를 위한 효율적인 미래조직 운영
- ❖ ‘강한 공사’를 선도할 창조 Leader 발굴·육성

## 1 성과 지향 조직운영

- 지속적인 신성장 동력 확보를 위한 조직구조 개선
  - 외부경영환경 변화에 따른 조직 경쟁력 확보
  - 인천2호선 운영지원을 위한 조직개편 시행 및 후속 제도개선
  - 능력과 성과중심의 인사관리 및 임금피크제 시행
- 전략적 성과관리체계 운영
  - 성과중심의 기업문화조성을 위한 평가제도(BSC) 운영
  - 주요업무 심사분석을 통한 주요사업 추진 확인평가(연2회)
  - 지시사항 실적관리를 통한 책임경영 실현
- 경영평가에 대한 체계적 대응으로 최상위등급 달성
  - 외부경영평가 : 최고등급 획득
  - CEO 경영성과계약 이행실적 평가 : ‘S’ 등급 획득
- 경영합리화 방안 마련
  - 경영합리화 과제 지속추진(행정자치부 주관)
  - 재무건전성 저해요인에 대한 선제적 대응으로 건전재정 체계 구축
- 업무정보시스템 고도화
  - 급여, 영업, 재무, 자재, 검사 관리 프로그램 개선
  - 조직개편에 따른 시스템 관리 및 홈페이지 개편
  - 정보인프라 운영 최적화를 위한 정보시스템 네트워크장비 개선 등

## 2 재무상태 개선 노력

### ○ 원가절감을 통한 경영개선

- 전사적 예산절감방안 발굴, 추진
- 도시철도 무임수송 제도개선 노력
  - ※ 무임 연령 상향조정(65세→70세) 등 도시철도운영기관 공조체계 구축
- 무임수송 비용 및 통합환승할인 손실보전금 확보 노력
- 지속적인 피크 전력 및 사용량 관리를 통한 전기요금 절약
- 효율적인 저장품 재고량 관리 개선
- 사회복무요원 효율적 운용
  - 사회복무요원 인력(340명) 2호선으로 전환 배치(131명)

### ○ 도급역 운영관리 최선 강구

- RAIL 마케팅 동참 등 수송·수입증대를 위한 노력
- 성과급 차등지급을 통한 역무성과 향상

### ○ 정확하고 신뢰도 높은 재무정보 제공

- 구분회계 조정으로 사업별 재무 정보 제공
- 공공부문 재정통계 정확한 작성
- 회계 담당 직원의 업무능력 향상을 통한 신뢰도 제고

## 3 창의역량 인재양성

### ○ 다양한 인적자원 개발을 통한 조직활성화

- 조직역량강화를 위한 계층·분야별 교육실시 : 590명
- 역량중심의 학습체계 추진으로 전문능력 배양 : 1,893명
- 미래성장동력 신규임용자 양성교육 : 173명
- 글로벌마인드 함양을 위한 배낭연수 : 30명

# 고객감동 실현

- ❖ 무한감동 고객사랑 실천으로 고객만족도 최우수 달성
- ❖ 고객과의 소통·유대 강화를 통한 고객감동 서비스 제고

## 1] 점점 서비스 품질향상

- 전사적 서비스 마인드 제고
  - 고객만족(CS) 정립으로 고객감동 추진과제 적극 이행
    - 인사하기 등 우리의 다짐 실천, CS뱃지 착용
    - '1day 1직원 손님 더 친해지기 운동'으로 열정고객 확보
    - CS 마일리지제도 운영 : 평가 및 보상 강화
  - 점점분야별 CS전담 지정 운영 : CS마스터 양성 및 교육 강화
  - 서비스아카데미 운영 : 월별 서비스교안 제작 등 전문성 강화
- 고객맞춤형 특화서비스 제공
  - 고객관계관리(CRM) 활용 고객맞춤형 문화 서비스 제공
  - 교통약자 등 고객맞춤형·밀착형 서비스 제공
  - 고객참여형 프로그램 발굴 : 체험행사, 박람회, 바자회, 공연 등
- 고객만족도 제고를 위한 서비스역량 강화
  - 현장 CS 역량 강화(교육 및 점검, 평가 등)
  - CS집중기간 운영 및 시범역 운영
  - 신속한 고객의견(VOC) 공유로 고객불만 예방 및 개선
  - 고객의 평가를 받는 서비스과정, 서비스환경 분야 집중 모니터링

## 2] 「인천 가치 재창조」를 통한 정체성 확립 사업 추진

- 역사와 문화가 있는 특화된 역(驛) 환경 조성
  - 벽화사업 등 스토리텔링 콘텐츠 개발을 통한 시민의 자긍심 고취
  - 녹지공간 조성, 만남의 광장, 독서쉼터, 청소년 댄스연습장 등 문화공간 제공
  - 인천의 전통문화를 체험할 수 있는 견학 프로그램 운영

- 전동차 및 차량(버스)을 활용한 인천이야기 공간 조성
  - 영상콘텐츠 활용 ‘인천최초, 인천최고’ 홍보캠페인
  - 빈 광고틀을 활용한 인천의 자연, 인물, 문화역사 등 소개

### 3 고객이용 편의시설 개선

- 편리하고 쾌적한 이용환경 조성
  - 대합실 내 열차위치정보 표출시스템 설치(10억)
  - 폴싸인, 노후 등기구 LED 등으로 교체 → 시인성 개선
  - 녹색철도 구현을 위한 역사환경 관리
    - 깨끗한 공기의 역사공급(환기탑 청결), 소독·방역실시 등
    - 전동차 소음 및 조도 관리로 쾌적한 객실환경 조성
- 역 시설환경 개선 지속 추진
  - 동·하절기 지하철 이용환경 개선을 위한 외부출입구 방풍문 설치
  - 고객편의를 위한 역무집중화 설비 재배치 및 캐노피 유리벽체 설치
  - One-Stop 서비스 시스템 구축을 위한 ‘통합콜센터’ 설치 운영
  - 2호선 개통관련 역사안내체계 개선
- 고객이용 편의시설 최적관리
  - 시설·환경 불만 Zero화 추진 : 노후시설 개선, 현장 민원 재발 예방 등
    - 간부중심 긴급출동반 운영 : 분야별 안전관리책임 부여
  - 전동차 청소 및 방역소독 실시(청소 446,616량, 방역소독 4,080량)
    - 객실의자 살균세탁 및 냉방기 세척 등 쾌적한 객실환경 조성
  - 승강설비 정기검사 실시(288대)
- 육상교통시설 및 장비 개선
  - 쾌적하고 안전한 시내버스 관리
  - 충전소 시설물 최적관리 : 수시점검 및 충전설비 유지보수
  - 버스정보안내기 원격제어 시스템 구축 운영
  - 버스 및 택시 승강대 최적상태 유지관리(2,209개소)
  - 콜택시 대·폐차로 운영 효율화 도모 : 특장차 10대 교체
  - BRT 안전운행 체제구축 : 전용차로 안전시설 보강

# 소통체계 구축

- ❖ 소통 · 협력을 통한 열린경영으로 상생의 선진 노사관계 확립
- ❖ 일과 가정을 양립할 수 있도록 가족 친화적 기업문화 조성

## 1] 노사관계 선진화

- 노사간 이해와 소통으로 신뢰구축
  - 노사간담회 활성화(년25회), 노사공동 교육·워크숍 실시
    - 노사공동 노동교육 참가 : 년 2회(한국노동교육원, 노사발전재단 등)
    - 생각나눔 노사합동 워크숍 : 년 1회
- 직장생활 활력 고취 및 교류 프로그램 확대
  - 노사한마음 체육대회(상반기)
  - 복수노조 노사관계 개선 교육(3급이상 직원)
  - 1인 1동호회 활동 장려 : 동호회 신설 및 지원금 확대
- 복수노조 노사관계에 맞는 노무관리 역량 함양
- 노사파트너십 지원 사업장 선정 추진
- 다양한 노사상생 프로그램 운영
- 12년 연속 무분규·무파업 달성

## 2] 소통의 조직문화 구현

- 상호 이해를 통한 소통 강화
  - 직원과의 소통 활성화 : 간부워크숍, 토론회, 호프데이, 도시락미팅 등
  - CEO 및 간부 현장체험 : 역 순시 및 현장체험근무 실시
  - 내부고객 만족도조사 개선, 소통지수 측정 도입 검토 등
  - 인터넷방송국 운영을 통한 전 직원의 소통 증진

- 홍보역량 강화(이해관계자와 소통강화)
  - 대 언론 홍보 강화 및 고객과의 소통채널 확대
- 참여채널 확대를 통한 성과 제고
  - 국정운영의 핵심과제인 「정부3.0」 내실 추진
  - 아이디어뱅크제도 활성화(우수 아이디어·적극 참여자에 대한 포상)
  - 직원 제안제도 활성화 : 제안 경진대회, 특별제안 발굴

### **[3] 일하기 좋은 직장환경 구축**

- 일·가정 양립을 위한 가족친화 정책
  - 탄력적 근무제도 확대, 자녀출산 및 양육지원 제도
  - 가족친화제도 교육 및 가족 사랑의 날 운영
  - 임산부 전용주차구역 확대 등 임산부 편의시설 확충
  - 가족친화지원센터 등을 통한 가족친화 특강 등 각종 프로그램 추진
  - 여성가족부 주관 가족친화경영 인증 획득 추진
- 더 행복한 일터 조성
  - 열심히 일하는 직원 보직부여 및 승진·포상 우대
  - 직원 복지제도 개선
  - 퇴직 대비 전직 지원프로그램 강화, 연금제도 도입 등
  - 직원들의 개인적인 문제 해결을 위한 이동법률상담소 운영
  - 행복한 일터 조성을 위한 고충처리 상담실 내실 운영
- 불합리한 근무제도 개선
  - 비효율적인 근무형태 변경을 통한 효율적 인력운영
    - 야간근로 체류시간 축소를 통한 현장직원의 건강증진
- 업무처리 간소화 지속시행
  - 정부의 공공기관 효율화 정책의 제도적 정착
  - 스마트한 업무처리와 생산성 극대화 추구



# 사회책임 실현

- ❖ 적극적인 지역사회 공헌사업 추진으로 사회적 책임 강화
- ❖ 청렴도 및 반부패 시책 1등급[최우수] 달성 목표

## 1 친환경 경영 실천

- 온실가스 · 에너지 목표관리
  - 온실가스 감축목표 설정 : 67,542 tCO<sub>2</sub>eq(국토교통부 지정)
  - 피크전력의 과학적 관리
    - 2016년 목표설정 : 24,332kW (2015년 목표 : 25,804kW)
- 친환경 경영 적극실천
  - 전동차 회생에너지 저장시스템 추가설치 : 작전, 예술회관
  - 본사사옥 태양광발전 설치(국시비 지원사업) : 발전량 30kW
  - 석면 함유 건축자재 철거 및 녹색제품 우선구매 실시

## 2 희망나눔 사회공헌활동

- 사회적 책임 이행 지속확대
  - 공сна눔봉사단 내실 운영, 1부서1사회단체 결연 지속 확대
- 사회적 약자계층을 위한 나눔사업 지속확대
  - 급여우수리 나눔문화 확산, 공익지원 분야 집중 발굴 · 지원

## 3 청렴한 공기업 문화 정착

- 참여와 실천에 기반한 맞춤형 청렴교육 실시
- 고위직 솔선수범을 통한 청렴문화 확산 유도
- 부패 차단시스템 완비(모니터링 강화, 취약분야 개선, 신고 활성화)
- 국민권익위원회 청렴평가(청렴도, 부패방지 시책평가) 최우수 달성

## IV. 懸案事項

- 1.** 차질없는 2호선 운영준비
- 2.** 월미모노레일 사업 추진상황
- 3.** 자기부상철도 추진상황

# 차질없는 2호선 운영준비

- ❖ 무인운전 경전철 시스템인 2호선의 최적운영 방안을 마련하여
- ❖ 시민의 안전과 서비스 향상을 도모하고 운영효율의 극대화 추진

## □ 사업 개요

- 영업연장 : 29.2km(서구 오류동 ~ 남동구 운연동)
- 역 사 수 : 27개소[지하21역, 지상6역, 4개 환승역(검암, 석남, 주안, 시청)]
- 전 동 차 : 37편성 74량(운행시격 RH 3분, NH 6분)

## □ 운영 준비

- 2호선 조직 편제 및 정원 승인
  - 운영인력 413명(신규정원 366명 市 승인, 1호선 인력 47명 전환배치)
- 운영인력 단계적 채용 및 배치
  - 신규직원 136명 기채용('15. 8월), 185명 채용 중
- 무인운전 시스템의 조기 안정을 위한 전문인력 양성
  - 시스템 국외교육(제작사 교육파견 8명 : '15. 11월)

## □ 향후 계획

- 유관 기관 대비 최소 운영인력 산정으로 경영 효율화 도모
  - 市 승인인원에서 미채용 인원 45명은 채용유보
  - 최소 운영인력 : 413명 → 368명
    - \* 운영인력(명/km) : 인천 2호선 12.6명/km, 부산 4호선 21.3명/km, 대구 3호선 20.5명/km
- 운영인력의 단계별 배치를 통한 예산 절감
  - 시운전 일정 등 분야별 인력 투입시기 최적화로 효율적 인력운영
- 완벽한 개통 및 시스템 조기 안정
  - 공정별 시운전 단계부터 운영자 참여 및 교육(차량 등 8개 분야 총 406명)
- 무인운전에 따른 안전대책 마련
  - 운영절차서, 유지보수매뉴얼, 응급조치매뉴얼 작성 등

# 월미모노레일 사업 추진상황

## 사업 개요

- ◇ 사업명 : 월미관광특구 모노레일 도입 및 운영 민간투자사업
- ◇ 사업자 : 인천모노레일(주) (190.34억원 투자)
- ◇ 사업기간 : 개선공사 18개월('15.2 ~ '16.8), 운영 20년(개통 후)

## □ 추진 실적

- 공사착공(차량 및 시스템분야) : '15. 10. 16
- Mock-up차량 및 턴테이블 테스트
  - Mock-up 차량 테스트 완료(경성기업, 김포) : '15. 8. 26 ~ 10. 30
  - 선로 턴테이블 테스트 진행(WL, 안산) : '15. 11. 19 ~ 12. 18
- 설계도안전도 검사 검토자료 제출 및 설명(교통안전공단) : '15. 11. 27
  - 안전도 검사 기준 작성 중 (실시설계 내용 및 모노레일 형식 설명 3회)
- 실시설계 완료 : '15. 12. 29

## □ 향후 계획

- 공사착공(토목, 궤도, 건축 등 시설물) : '15. 12. 21
  - Y레일 철거, 설계도 안전도 검사 및 실시계획 인가 병행
  - proto-type 차량 제작 중(성일테크, 김해) : '15. 11. 2 ~ '16. 1. 30

### <Y레일 철거 및 신규궤도 설치 계획>

- 기존 Y레일 철거 : '15. 12. 21 ~ '16. 1. 30
- 신규 시험궤도 설치 : '16. 2. 1 ~ '16. 2. 15 (1역 → 2역간)

- proto-type 차량 시험운행(1역~2역간) : '16. 2. 16 ~ 2. 28
- 차량 양산 : '16. 3. 1 ~ 5. 30
- 시험운행(6.1km 전구간) 및 개선 : '16. 5. 1 ~ 7. 30
- 모노레일 개통(예정) : '16. 8. 15

# 자기부상철도 추진상황

- ❖ 첨단 자기부상철도의 보완사항 마무리로 성공적 개통 추진
- ❖ 안정적인 운영시스템 구축으로 열차운행 안전·신뢰성 확보

## □ 사업 개요

- 사업시행 : 국토교통부 (주관 : 국토교통과학기술진흥원)
  - 시범노선 : 6.1km (인천국제공항역 ~ 용유역간 6개역)
  - 사업기간 : '06. 12. ~ '16. 4 (현공정 : 99%)
  - 사 업 비 : 4,149억원 (정부 69%, 市 6%, 공항공사 25%)

## □ 추진 실적

- 자기부상철도 운영권 확보(공개경쟁, 3년) : '12. 9. 26
- 시설물, 시스템 합동점검 및 준공전 검사 : '13. 2월 ~ 5월
- 영업시운전(60일) 실시 : '14. 7. 15 ~ 9. 12
- 철도기술연구원 주요 미결사항 검증 : '15. 12. 16 ~ 29  
※ 검증결과 보완 : '16. 1월 중
- 개통운영준비상황실 가동(7개기관) : '15. 12. 22 ~
- 운영준비인력(현46명)이 개선, 보완사항 조치 및 시험 중

## □ 향후 계획

- 미결사항 보완 완료('16. 1월 중)후 합동확인, 시운전 → 개통

### 주요 미결사항 철도기술연구원 검증결과

- 설계 기준풍속(25m/s) 이하 풍속(17.1m/s)에서 차량 부상실패 발생  
→ 풍속별 감속운행 방안강구
- 우천·안개 등 기상조건 불량 시 급전 중단(64p 차단기 동작) 발생  
→ 전압 레벨값 조정으로 운영방안 강구
- 우천 시 정위치 정차미달 및 관제·차량 간 운행정보 불일치  
→ 소프트웨어 프로그램 조정으로 보완 추진